

Ubezpieczenie turystyczne z Nationale-Nederlanden

Dokument zawierający informacje o produkcie ubezpieczeniowym

Przedsiębiorstwo: Nationale-Nederlanden Towarzystwo Ubezpieczeń S.A.

Pełne informacje podawane przed zawarciem Umowy ubezpieczenia i informacje umowne podane są w Ogólnych warunkach ubezpieczenia OWU/TRV07ABNN/1/2019 wraz z Aneksm nr 1/2020 oraz Aneksm nr 2/2021.

Jakiego rodzaju jest to ubezpieczenie?

Ubezpieczenie indywidualne (Dział II i grupa 1, 8, 9, 13, 16, 18)



Co jest przedmiotem ubezpieczenia?

Przedmiotem ubezpieczenia

Przedmiotem ubezpieczenia, w zależności od wykupionego zakresu ubezpieczenia, może być:

- ✓ zdrowie,
- ✓ mienie,
- ✓ odpowiedzialność cywilna,
- ✓ inne trudności takie jak: konflikt z prawem, awaria samochodu, osób będących w Podróży zagranicznej lub Podróży krajowej.

Zakres Podstawowy:

- ✓ Koszty leczenia i Pomoc Assistance;

Zakres może być rozszerzony o ubezpieczenie:

- ✓ Następstw Nieszczęśliwych Wypadków (NNW),
- ✓ Odpowiedzialności Cywilnej w życiu prywatnym (OC),
- ✓ Bagażu podróжного,
- ✓ Sprzętu sportowego,
- ✓ Kosztów odwołania lub skrócenia uczestnictwa w Wycieczce zagranicznej,
- ✓ Assistance samochodowy.

Zakres może być rozszerzony o zdarzenia związane z:

- ✓ uprawianiem Sportów zimowych,
- ✓ uprawianiem Sportów ekstremalnych,
- ✓ pogorszeniem stanu zdrowia w związku z zaostrzeniem Choroby przewlekłej



Czego nie obejmuje ubezpieczenie?

Ubezpieczeniem nie są objęte:

- ✗ osoby nie posiadające miejsca zamieszkania na terenie Polski;
- ✗ podróże, których celem jest Inny kraj Ubezpieczonego oraz szkody powstałe:
- ✗ w trakcie wyczynowego uprawiania sportów;
- ✗ w związku z planowanym leczeniem oraz powikłaniami związanymi z tym leczeniem;
- ✗ wskutek wojny, działań wojennych, konfliktów zbrojnych; aktywnego i dobrowolnego udziału Ubezpieczonego aktach przemocy lub w aktach terroru;
- ✗ wskutek działania umyślnego lub rażącego niedbalstwa. W zakresie ubezpieczenia odpowiedzialności cywilnej ubezpieczeniem nie są objęte szkody powstałe wskutek posiadania przez Ubezpieczonego:
- ✗ zwierząt innych niż psy i koty;
- ✗ broni siecznej, kłutej i palnej, w tym gazowej.



Jakie są ograniczenia ochrony ubezpieczeniowej?

Zakres podstawowy:

Nationale-Nederlanden nie pokrywa kosztów:

- ! leczenia przekraczającego zakres niezbędny do przywrócenia stanu zdrowia umożliwiającego powrót lub transport do miejsca zamieszkania, do Polski lub Innego kraju Ubezpieczonego;
- ! leczenia psychoanalitycznego lub psychoterapeutycznego; operacji plastycznych lub zabiegów kosmetycznych; pierwotnej rekonstrukcji aparatu więzadłowego kolana;
- ! związanych z ciążą (za wyjątkiem jednej wizyty lekarskiej związanej z nagłym pogorszeniem się oraz porodu, który nastąpił przed 32 tygodniem ciąży);

Zakres rozszerzony:

Ubezpieczeniem nie jest objęta utrata bagażu podróжного lub sprzętu sportowego powstała wskutek:

- kradzieży bez włamania lub bez użycia dorabianych kluczy;
- kradzieży z włamaniem, dokonanej z bagażnika dachowego pojazdu samochodowego w przypadku gdy bagażnik nie był wyposażony w zamek zabezpieczający,
- wylania się płynów, tłuszczów, barwników lub substancji żrących.;
- pozostawienia sprzętu sportowego bez opieki. Ubezpieczeniem nie są objęte szkody polegające wyłącznie na uszkodzeniu lub zniszczeniu pojemników bagażu podróжного.

Ubezpieczeniem w zakresie **Następstw nieszczęśliwych**

wypadków nie są objęte szkody powstałe wskutek:

- świadomego samookaleczenia lub okaleczenia na własną prośbę oraz próby samobójczej Ubezpieczonego;
- wszelkich chorób.



Gdzie obowiązuje ubezpieczenie?

Nationale-Nederlanden w zależności od kraju docelowego udziela ochrony ubezpieczeniowej na terenie Polski, Europy lub całego Świata za wyjątkiem terytorium Afganistanu, Algierii, Iraku, Iranu, Korei Północnej, Sudanu, Sudanu Południowego, Syrii, Kuby.



Co należy do obowiązków Ubezpieczonego?

W przypadku wystąpienia zdarzenia ubezpieczeniowego objętego ochroną ubezpieczeniową w czasie podróży, Ubezpieczony albo osoba działająca w jego imieniu zobowiązany jest:

- użyć dostępnych mu środków w celu ratowania przedmiotu ubezpieczenia oraz zapobieżenia szkodzie lub zmniejszenia jej rozmiarów;
- do niezwłocznego kontaktu z Nationale-Nederlanden (nr tel. 22 483 39 77) przed podjęciem jakichkolwiek działań.
- podać podczas kontaktu z Nationale-Nederlanden (Ubezpieczony lub osoba przez niego upoważniona):
 - imię i nazwisko Ubezpieczonego oraz numer polisy;
 - szczegółowy opis okoliczności zaistnienia szkody (data, miejsce, opis szkody i działań podjętych przez Ubezpieczonego);
 - jakiej pomocy potrzebuje;
 - podać numer telefonu, pod którym Nationale-Nederlanden może się skontaktować z Ubezpieczonym lub osobą działającą w jego imieniu;
- udzielić informacji oraz umożliwić Nationale-Nederlanden dokonanie czynności niezbędnych do ustalenia okoliczności zdarzenia, oceny zasadności i rodzaju świadczenia należnego na podstawie Umowy ubezpieczenia;
- pisemnie upoważnić lekarzy prowadzących w kraju i za granicą do udzielenia Nationale-Nederlanden wszelkich niezbędnych do realizacji świadczenia informacji dotyczących Ubezpieczonego i przebiegu jego leczenia w celu umożliwienia Nationale-Nederlanden dokonania czynności niezbędnych do ustalenia okoliczności zdarzenia, oceny zasadności i rodzaju świadczenia należnego na podstawie umowy ubezpieczenia, współpracować z Nationale-Nederlanden w zakresie niezbędnym do umożliwienia uzyskania przez niego dokumentacji medycznej stwierdzającej rozpoznanie oraz opis przebiegu leczenia z wynikami badań;
- zabezpieczyć możliwość dochodzenia roszczeń odszkodowawczych wobec osób odpowiedzialnych za szkodę.



Jak i kiedy należy opłacać składki?

Składka opłacana jest przed zawarciem umowy ubezpieczenia przez Właściciela polisy.



Kiedy rozpoczyna się i kończy ochrona ubezpieczeniowa?

Ochrona ubezpieczeniowa rozpoczyna się w momencie opuszczenia przez Ubezpieczonego miejsca zamieszkania na terenie Polski lub Innego kraju Ubezpieczonego w celu udania się w Podróż zagraniczną lub Podróż krajową nie wcześniej niż w dniu wskazanym w Polisie jako początek rozpoczęcia ochrony ubezpieczeniowej.

Ochrona kończy się w momencie powrotu Ubezpieczonego do miejsca zamieszkania na terenie Polski przy powrocie, nie później jednak niż o godzinie 24:00 w dniu wskazanym w dokumencie ubezpieczenia jako dzień zakończenia ochrony ubezpieczeniowej za wyjątkiem ubezpieczenia:

- Kosztów odwołania lub skrócenia uczestnictwa w Wycieczce zagranicznej, kiedy ochrona ubezpieczeniowa rozpoczyna się w dniu zawarcia umowy ubezpieczenia krótkoterminowego, a kończy się w ostatnim dniu planowanej Podróży zagranicznej;
- Kosztów leczenia i pomocy Assistance poza terytorium Polski lub Innego kraju Ubezpieczonego, kiedy ochrona rozpoczyna się w momencie przekroczenia przez Ubezpieczonego granicy tego kraju;
- Kosztów leczenia i Pomocy Assistance w Podróży krajowej, kiedy ochrona rozpoczyna się w momencie opuszczenia miejsca zamieszkania w celu udania się w podróż, a kończy w momencie powrotu do tego miejsca;

Okres ochrony ubezpieczeniowej zostanie przedłużony bez konieczności opłacenia dodatkowej składki, nie więcej niż o 48 h w przypadku, gdy powrót

Ubezpieczonego opóźnia się z przyczyn losowych nieleżących po stronie Ubezpieczonego takich jak:

- Awaria środka transportu komunikacji lądowej, wodnej lub powietrznej,
- Zdarzenia losowe,
- Akcja ratownicza prowadzona w związku ze Zdarzeniami losowymi, o których mowa w punkcie wyżej,
- Odwołanie lub opóźnienie środka transportu publicznego ze względu na złe warunki atmosferyczne,
- Wypadek w komunikacji lądowej, wodnej lub powietrznej.



Jak rozwiązać umowę?

Właściciel polisy ma prawo odstąpić od umowy, w sytuacji kiedy umowa zawarta jest na co najmniej 30 dni.

Odstąpienie od Umowy ubezpieczenia następuje na wniosek Właściciela polisy, złożony do Nationale-Nederlanden w terminie 30 dni od:

- dnia poinformowania go o zawarciu umowy (otrzymania Polisy) albo
- od dnia otrzymania dokumentu przekazywanego Ubezpieczonemu zgodnie z wymogiem art. 39 ustawy z dnia 30 maja 2014 r. o prawach konsumenta w procesie zawierania umowy na odległość na papierze lub innym trwałym nośniku, jeżeli jest to termin późniejszy.

Ogólne Warunki Ubezpieczenia Turystycznego

OWU/TRV07ABNN/1/2019

wraz z Aneksem nr 1/2020 oraz Aneksem nr 2/2021



nationale
nederlanden

Ubezpieczenie turystyczne w Nationale-Nederlanden

Zakres ubezpieczenia oraz kwota, na jaką powinieneś się ubezpieczyć, zależy od Twoich potrzeb, m.in. od tego, dokąd jedziesz i co będziesz na miejscu robić. Komponując swoje ubezpieczenie, masz do wyboru wiele elementów.

W zależności od Twojego wyboru, możesz liczyć na to, że:

1



Pokryjemy koszty leczenia **do 1 000 000 zł** oraz zaoferujemy **praktyczną pomoc w przypadku problemów ze zdrowiem**. Dzięki temu unikniesz wysokich kosztów na miejscu.

2



Zapewnimy Ci **pomoc w razie kłopotów z: bagażem, sprzętem sportowym, autem** – m.in.: pieniądze na zakup najpotrzebniejszych rzeczy, naprawa lub podstawienie samochodu zastępczego.

3



Pokryjemy Twoje **zobowiązania finansowe, jeśli wyrządzisz komuś szkodę**, np. potrącając go na stoku, **nawet do 1 000 000 zł** (ubezpieczenie odpowiedzialności cywilnej w życiu prywatnym).

4



Pokryjemy **koszty ratownictwa górskiego lub morskiego** – nawet do 100 000 zł.

5



Zwrócimy **koszty karnetu, instruktora oraz wypożyczenia sprzętu narciarskiego**, jeżeli niespodziewana choroba lub wypadek uniemożliwi Ci zimowy wyjazd.



nationale
nederlanden

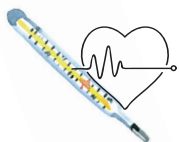
#mówimywprost

Co warto wiedzieć o ubezpieczeniu?

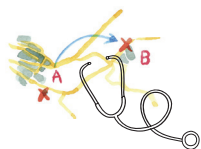
1 Jakie otrzymasz wsparcie finansowe i jaką pomoc praktyczną w razie wypadku lub nagłego zachorowania?



Niezależnie od tego, czy problemy ze zdrowiem są **spowodowane nieszczęśliwym wypadkiem czy nagłą chorobą**, pokryjemy **do 1 000 000 zł koszty leczenia** każdego ubezpieczonego podczas wyjazdu zagranicznego.



Jeżeli nagłe zachorowanie spowodowane jest **chorobą przewlekłą, na którą już chorujesz**, otrzymasz od nas wsparcie finansowe w wysokości 20% Twojej sumy ubezpieczenia. Rozszerzając swoje ubezpieczenie, możesz zabezpieczyć się także do 100% sumy ubezpieczenia.



Ochrona działa jeszcze **zanim opuścisz terytorium Polski**. Jeżeli w trakcie podróży do miejsca docelowego zachoruje Twoje dziecko lub zdarzy się wypadek, zorganizujemy i pokryjemy koszty m.in. wizyty lekarza czy pielęgniarki, transport medyczny lub pobyt w hotelu dla osoby towarzyszącej.



W ramach **kosztów leczenia** pokryjemy wydatki poniesione m.in. na: badania i zabiegi ambulatoryjne, konsultacje lekarskie, wizytę lekarza w miejscu zakwaterowania, zakup leków, środków opatrunkowych, protez, kul, gorsetów, transport medyczny czy hospitalizację.

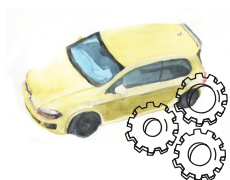
2 Na czym polega pomoc w razie kłopotów z bagażem, sprzętem sportowym czy autem?



Otrzymasz od nas **do 5 000 zł**, gdy Twój bagaż lub sprzęt sportowy zostanie zniszczony, zagubiony lub skradziony, niezależnie czy miało to miejsce podczas podróży, czy pobytu na miejscu.



Wyplacimy Ci **do 2 000 zł** na najpotrzebniejsze rzeczy, jeśli Twój bagaż przyleci na miejsce min. 6 godzin później niż Ty.



Pomożemy, **gdy zepsuje się auto**, którym podróżujesz (m.in.: naprawa na miejscu, holowanie, dostarczenie paliwa, samochód zastępczy).

Najważniejsze pytania i odpowiedzi:



Czy ubezpieczenie działa w przypadku zachorowania na koronawirusa?

Tak. Ubezpieczenie turystyczne pokrywa koszty leczenia i usług assistance w przypadku zachorowania na koronawirusa z wyjątkiem sytuacji, w których do zachorowania doszło, kiedy w trakcie podróży nie stosowałeś się do miejscowego prawa i zaleceń (w tym nakazów i zakazów) władz lokalnych.



Ile pieniędzy wypłaci Nationale-Nederlanden, jeżeli coś mi się stanie?

W większości przypadków Nationale-Nederlanden rozliczy się bezpośrednio z placówką medyczną lub lekarzem, który udzielił Ci pomocy. Gdyby nie było możliwości skontaktowania się z naszym Centrum Alarmowym, poniesione koszty refundowane są na podstawie przedstawionych rachunków. W przypadku wykupienia ubezpieczenia NW, świadczenie zostanie wypłacone Tobie lub Twoim bliskim w wysokości procentu sumy ubezpieczenia określonego na podstawie tabeli stopnia trwałego inwalidztwa lub uszczerbku, stanowiącej załącznik nr 1 do OWU. Wszystkie świadczenia i warunki opisane są szczegółowo w OWU.



Czy jest możliwe, że Nationale-Nederlanden nie wypłaci mi pieniędzy?

Są sytuacje, kiedy nie ponosimy odpowiedzialności i wówczas świadczenie nie przysługuje. Pełną listę wyłączeń znajdziesz w OWU.



Jaką Sumę ubezpieczenia mam wybrać?

W zależności od kraju, do którego zamierzasz pojechać, ceny świadczeń medycznych mogą kształtować się na różnym poziomie. Np. w takich krajach, jak Stany Zjednoczone czy Japonia koszty leczenia są tak wysokie, że Suma ubezpieczenia na poziomie 200 000 zł może w wielu przypadkach okazać się niewystarczająca. Bazując na naszych doświadczeniach, w czasie procesu zakupu podpowiadamy sumę ubezpieczenia, która powinna wystarczyć na pokrycie kosztów leczenia w danym kraju. Dzięki temu masz pewność optymalnego wyboru i odpowiedniego zabezpieczenia.



Gdzie i kiedy działa ubezpieczenie?

Ubezpieczenie działa już od wyjścia z domu w celu odbycia podróży i obejmuje terytorium Polski, Europy lub całego Świata, w zależności od wybranego wariantu ubezpieczenia. Cel swojej podróży określasz podczas zakupu ubezpieczenia.



W jaki sposób mogę zawrzeć Umowę ubezpieczenia?

Umowę możesz zawrzeć on-line na stronie internetowej Nationale-Nederlanden (www.nn.pl).



Od czego zależy wysokość składki i jak mogę ją opłacać?

Wysokość składki zależy przede wszystkim od liczby osób, długości wyjazdu oraz wybranego zakresu ubezpieczenia. Składkę opłacasz jednorazowo poprzez szybką płatność internetową (pay-by-link).



Jak mogę złożyć dyspozycje i zapytania dotyczące Umowy ubezpieczenia?

Stosowne dyspozycje można składać na kilka sposobów:

- **w formie elektronicznej** – za pośrednictwem formularza dostępnego na stronie internetowej Nationale-Nederlanden (www.nn.pl);
- **w formie pisemnej** – osobiście, w punkcie obsługi Klienta w siedzibie Nationale-Nederlanden, lub przesyłką pocztową wysłaną na adres siedziby Nationale-Nederlanden (ul. Topiel 12, 00-342 Warszawa);
- **telefonicznie pod numerem:** 801 20 30 40 (dla tel. stacjonarnych), 22 522 71 24 (dla tel. komórkowych) – Infolinia dostępna pon.-pt. w godz. 8.00-20.00.



Jak skorzystać z pomocy?

Nationale-Nederlanden pomoże Ci nie tylko w sytuacji nieszczęśliwego wypadku czy nagłego zachorowania, ale również, kiedy będziesz potrzebował informacji o wymaganych dokumentach, adresach ambasad i konsulatów, cenach autostrad w danym kraju. Nawet, jeśli popadniesz w konflikt z prawem, a jesteś za granicą, dzwoniąc na numer telefonu, możesz uzyskać pomoc tłumacza czy pomoc prawną.



Pamiętaj:

Jeśli masz problemy, najważniejsze, abyś miał przy sobie nr polisy oraz numer telefonu do naszego Centrum Alarmowego, 22 483 39 77.

Spis treści

Ogólne Warunki Ubezpieczenia Turystycznego w Nationale-Nederlanden OWU/TRV07ABNN/1/2019	9
Rozdział I Używane pojęcia.....	9
Rozdział II Przedmiot i zakres ubezpieczenia	11
Rozdział III W jakich sytuacjach Nationale-Nederlanden nie udziela ochrony ubezpieczeniowej?	25
Rozdział IV Zajście zdarzenia ubezpieczeniowego i wypłata odszkodowania.....	28
Rozdział V Postanowienia ogólne.....	30
Załącznik nr 1 Tabela stopnia trwałego inwalidztwa lub uszczerbku.....	33
Rozdział VI Informacja o przetwarzaniu danych osobowych	40
Aneks nr 1/2020.....	42
Aneks nr 2/2021.....	43

Informacje dotyczące:

Ogólnych Warunków Ubezpieczenia turystycznego w Nationale-Nederlanden, oznaczonych kodem OWU/TRV07ABNN/1/2019 (OWU).

Informacje zawarte w OWU	Nr zapisów OWU
1. Przesłanki wypłaty odszkodowania i innych świadczeń	Rozdział II ust. 2.3 – 2.10 Rozdział IV
2. Ograniczenia oraz wyłączenia odpowiedzialności zakładu ubezpieczeń uprawniające do odmowy wypłaty odszkodowania i innych świadczeń lub ich obniżenia	Rozdział III
3. Informacja o przetwarzaniu danych osobowych	Rozdział VI

Ogólne Warunki Ubezpieczenia Turystycznego w Nationale-Nederlanden OWU/TRV07ABNN/1/2019

Umowa ubezpieczenia, oznaczona przez Nationale-Nederlanden Towarzystwo Ubezpieczeń Spółka Akcyjna kodem TRV07, jest zawierana na podstawie Ogólnych Warunków Ubezpieczenia turystycznego w Nationale-Nederlanden, oznaczonych kodem OWU/TRV07ABNN/1/2019, zwanych dalej OWU.

Rozdział I Używane pojęcia

1. **Artykuły pierwszej potrzeby** – artykuły spożywcze, napoje bezalkoholowe, podstawowa odzież oraz przybory toaletowe na wyłączny użytek Ubezpieczonego;
2. **Awaria** – wadliwe lub niewłaściwe funkcjonowanie Pojazdu, wynikające z przyczyn wewnętrznych, które uniemożliwią jazdę w sposób bezpieczny lub zgodny z przepisami obowiązującymi w kraju miejsca Awarii. Za Awarię uznaje się również: rozładowanie akumulatora, zagubienie lub złamanie kluczyków służących do uruchomienia Pojazdu, przebicie opony, brak paliwa w zbiorniku paliwa. Konieczność uzupełnienia materiałów eksploatacyjnych, obsługa bieżąca i okresowa, dostawa i montaż akcesoriów, nie będą uznawane za awarię;
3. **Choroba przewlekła** – choroba lub problemy zdrowotne, dla których charakterystyczne jest zgodnie z aktualną wiedzą medyczną stałe lub nawracające występowanie objawów lub odchyłeń w badaniach i które były rozpoznane, leczone lub dawały objawy w okresie 24 miesięcy przed zawarciem umowy ubezpieczenia;
4. **Dziecko** – dziecko Ubezpieczonego, które nie ukończyło 18 roku życia;
5. **Hospitalizacja** – leczenie w Szpitalu trwające nieprzerwanie co najmniej 24 godziny, licząc od momentu przyjęcia do Szpitala;
6. **Inny kraj Ubezpieczonego** – państwo inne niż Rzeczpospolita Polska, w którym Ubezpieczony jest objęty właściwym dla tego kraju systemem ubezpieczenia społecznego lub którego Ubezpieczony jest obywatelem;
7. **Koszty leczenia** – koszty pomocy medycznej udzielonej Ubezpieczonemu w zakresie niezbędnym do przywrócenia stanu zdrowia umożliwiającego kontynuację podróży, powrót lub transport do miejsca zamieszkania, powrót lub transport do Polski lub Innego kraju Ubezpieczonego, uzasadnione z medycznego punktu widzenia i pozostające w związku przyczynowym z Nagłym zachorowaniem lub Nieszczęśliwym wypadkiem;
8. **Lekarz** – osoba posiadająca uprawnienia do wykonywania zawodu lekarza;
9. **Nagle zachorowanie** – stan chorobowy, który wystąpił nagle, po rozpoczęciu Podróży zagranicznej lub Podróży krajowej i wymaga zasięgnięcia natychmiastowej pomocy medycznej przed zakończeniem podróży;
10. **Nationale-Nederlanden** – Nationale-Nederlanden Towarzystwo Ubezpieczeń Spółka Akcyjna z siedzibą w Warszawie przy ul. Topiel 12; inaczej Ubezpieczyciel;
11. **Nieszczęśliwy wypadek** – nagłe, wywołane przyczyną zewnętrzną, niezależne od woli Ubezpieczonego zdarzenie, które nastąpiło w czasie, w którym Nationale-Nederlanden udzielało ochrony ubezpieczeniowej i które stało się bezpośrednią i wyłączną przyczyną Zdarzenia ubezpieczeniowego;
12. **Osoba bliska** – małżonek, małżonka, partner, partnerka, rodzic, teść, teściowa, macocha, ojczym, opiekun prawny, syn, córka, zięć, synowa, rodzeństwo, szwagier, szwagierka, dziadek, babcia, wnuk, wnuczka;
13. **Podróż krajowa** – podróż Ubezpieczonego do wybranego miejsca znajdującego na terytorium Polski. Za początek podróży uznaje się moment opuszczenia miejsca zamieszkania w celu udania się w podróż, a za koniec moment powrotu do tego miejsca;
14. **Podróż zagraniczna** – podróż Ubezpieczonego do wybranego miejsca znajdującego się poza granicami Polski i nie będącego Innym krajem Ubezpieczonego;
15. **Pojazd** – samochód osobowy lub motocykl o dopuszczalnej masie całkowitej do 3,5 tony, zaopatrzony w polskie tablice rejestracyjne, zarejestrowany na Ubezpieczonego lub Osobę bliską lub użytkowany przez Ubezpieczonego na podstawie umowy leasingu bądź wynajmu;
16. **Polisa** – dokument, który potwierdza zawarcie umowy ubezpieczenia oraz określa jej istotne warunki;
17. **Przewoźnik zawodowy** – przedsiębiorstwo posiadające wymagane prawem zezwolenia umożliwiające wykonywanie płatnego przewozu osób środkami transportu lądowego, kolejowego, wodnego lub lotniczego;
18. **Sporty rekreacyjne, zimowe lub ekstremalne** - niestanowiąca wyczynowego uprawiania sportów aktywność sportowa Ubezpieczonego, której celem jest odpoczynek lub rozrywka:
 - 1) **sporty rekreacyjne** – forma wypoczynku obejmująca sporty inne niż wymienione poniżej sporty zimowe i ekstremalne,
 - 2) **sporty zimowe** – bobsleje, bojery, hokej, kite-skiing, kite-snowboarding, łyżwiarstwo figurowe, łyżwiarstwo szybkie, narciarstwo

- biegowe, narciarstwo zjazdowe po oznaczonych trasach, saneczkarstwo, snowboard zjazdowy po oznaczonych trasach oraz sporty, w których są wykorzystywane pojazdy przeznaczone do poruszania się po śniegu lub lodzie,
- 3) **sporty ekstremalne** – biegi długodystansowe powyżej 10 km, wspinaczka wysokogórska z użyciem sprzętu zabezpieczającego (liny, raki, czekan, uprzęż), wspinaczka skałkowa, speleologia, baloniarstwo, lotniarstwo, motolotniarstwo, parolotniarstwo, spadochroniarstwo, szybownictwo, pilotowanie jakichkolwiek statków powietrznych (zgodnie z definicją ustawy prawo lotnicze), jazda na quadach, wyścigi konne, jazda na skuterach wodnych, nurkowanie z wykorzystaniem sprzętu specjalistycznego powyżej 30 m (również na zatrzymanym oddechu - freediving), rafting lub inne sporty wodne uprawiane na rzekach górskich, sporty motorowe i motorowodne, motocross, kolarstwo górskie, downhill, mountainboarding, jazda na nartach lub snowboardzie poza oznakowanymi trasami, skoki narciarskie, freeskiing, heliskiing, heliboarding, BASE jumping, street luge, skoki na gumowej linie, parkour, sporty walki, udział w polowaniach na zwierzęta, pływanie jachtem żaglowym powyżej 20 mil morskich od brzegu, uczestniczenie w wyprawach do miejsc charakteryzujących się ekstremalnymi warunkami klimatycznymi czy przyrodniczymi typu: pustynia, góry powyżej 5500 m n.p.m., busz, bieguny, dżungla i tereny lodowcowe albo śnieżne wymagające użycia sprzętu asekuracyjnego;
19. **Suma ubezpieczenia** – wskazana w umowie ubezpieczenia kwota stanowiąca górną granicę odpowiedzialności za szkody powstałe w okresie ochrony ubezpieczeniowej;
20. **Szpital** – zakład opieki zdrowotnej spełniający warunki określone w przepisach o zakładach opieki zdrowotnej w danym kraju, którego zadaniem jest całodobowa opieka medyczna, diagnostyka, leczenie, wykonywanie zabiegów chirurgicznych. W rozumieniu OWU szpitalem nie jest dom opieki, hospicjum, zakład opiekuńczo-leczniczy, sanatorium, szpital sanatoryjny, szpital uzdrowiskowy, szpital psychiatryczny i rehabilitacyjny, zakład opieki społecznej, ośrodek dla psychicznie chorych, hospicjum onkologiczne, ośrodek rekonwalescencyjny, rehabilitacyjny lub sanatoryjny, ośrodek leczenia uzależnień: od leków, narkotyków czy alkoholu;
21. **Świadczenie/ Odszkodowanie** – kwota wypłacana przez Nationale-Nederlanden lub świadczenia albo usługi organizowane przez Nationale-Nederlanden w przypadku zajścia Zdarzenia ubezpieczeniowego;
22. **Trwałe inwalidztwo** – zaburzenie czynności organu, narządu lub układu, powodujące ich trwałą dysfunkcję, będące następstwem Nieszczęśliwego wypadku, który nastąpił w okresie ubezpieczenia. Rodzaj i wysokość trwałego inwalidztwa określa się w procentach, na podstawie Tabeli Stopnia Trwałego Inwalidztwa lub Uszczerbku, stanowiącej Załącznik nr 1 do niniejszych OWU;
23. **Trwały uszczerbek na zdrowiu** – trwałe, tj. nierokujące poprawy, uszkodzenie danego organu, narządu albo układu, polegające na fizycznej utracie tego organu, narządu albo układu albo upośledzeniu jego funkcji, będące następstwem Nieszczęśliwego wypadku, który nastąpił w okresie ubezpieczenia. Trwały uszczerbek na zdrowiu obejmuje tylko i wyłącznie przypadki umieszczone w Tabeli Stopnia Trwałego Inwalidztwa lub Uszczerbku, stanowiącej Załącznik nr 1 do niniejszych OWU;
24. **Ubezpieczony** – osoba fizyczna posiadająca miejsce zamieszkania na terenie Polski, na rzecz której została zawarta umowa ubezpieczenia;
25. **Uposażony** – osoba uprawniona do otrzymania świadczenia w przypadku śmierci Ubezpieczonego będącej następstwem Nieszczęśliwego wypadku;
26. **Właściciel polisy (Ubezpieczający)** – osoba fizyczna lub osoba prawna, która zawarła umowę ubezpieczenia z Nationale-Nederlanden i zobowiązała się do opłacania składki. Osoba zawierająca umowę musi mieć ukończone 18 lat i posiadać miejsce zamieszkania na terenie Polski;
27. **Wycieczka zagraniczna** – Podróż zagraniczna, podczas której Ubezpieczony bierze udział w imprezie turystycznej (co najmniej dwie usługi turystyczne tworzące jednolity program i objęte wspólną ceną, jeżeli usługi te obejmują nocleg lub trwają ponad 24 godziny, albo jeżeli program przewiduje zmianę miejsca pobytu albo też pobyt w wynajętych apartamentach wakacyjnych lub w hotelu) lub w związku z którą dokonał zakupu biletu podróznego (bilet lotniczy, promowy, autokarowy, kolejowy; jest to dokument podróży wydany przez przewoźnika lub w jego imieniu, zawierający warunki umowy oraz potwierdzenie statusu podróży, który musi zawierać numer i cenę oraz jednoznacznie określoną datę i godzinę wyjazdu, wylotu lub wypłynięcia oraz zakończenia podróży) lub rezerwacji noclegu w apartamentach wakacyjnych lub hotelu;
28. **Wypadek drogowy** – zdarzenie drogowe, którego skutki uniemożliwiają jazdę w sposób bezpieczny i zgodny z przepisami obowiązującymi w kraju miejsca zdarzenia, łącznie z kolizją, wywróceniem pojazdu, spadnięciem pojazdu ze skarpy, wpadnięciem pojazdu do rowu, wybuchem lub pożarem w pojeździe, zatopieniem lub zalaniem, włamaniem;
29. **Zdarzenie losowe** – nagłe, nieprzewidziane i niezależne od woli Ubezpieczonego zdarzenie, powstałe w okresie ubezpieczenia i będące przyczyną powstania szkody. Za Zdarzenie losowe przyjmuje się: grad, huragan, lawinę, osunięcie się ziemi, powódź, pożar, przepięcie, śnieg, trzęsienie ziemi, upadek drzewa lub innych przedmiotów, upadek statku powietrznego, uderzenie pojazdu, uderzenie pioruna, wybuch, zalanie, zapadanie się ziemi;
30. **Zdarzenie ubezpieczeniowe** – zajście w okresie ubezpieczenia zdarzenia objętego ochroną ubezpieczeniową w ramach zawartej umowy.

Rozdział II Przedmiot i zakres ubezpieczenia

2.1. Kogo ubezpiecza Nationale-Nederlanden w ramach umowy ubezpieczenia i jaki jest zakres umowy ubezpieczenia?

1. Nationale-Nederlanden w ramach niniejszych OWU ubezpiecza osoby fizyczne bez ograniczeń wiekowych.
2. Podstawowy zakres ubezpieczenia to Koszty leczenia i Pomoc Assistance w Podróż z zagraniczej lub Koszty Leczenia i Pomoc Assistance w Podróż krajowej.
3. Dodatkowo zakres ubezpieczenia może zostać rozszerzony o:
 - 1) Ubezpieczenie Odpowiedzialności Cywilnej w życiu prywatnym (OC);
 - 2) Ubezpieczenie Następstw Nieszczęśliwych wypadków (NNW);
 - 3) Ubezpieczenie Bagażu podróżnego;
 - 4) Ubezpieczenie Sprzętu sportowego;
 - 5) Ubezpieczenie Kosztów odwołania lub skrócenia Wycieczki zagraniczej (nie dotyczy Podróż krajowych);
 - 6) Assistance samochodowy;
 - 7) Zdarzenia związane z uprawianiem Sportów zimowych;
 - 8) Zdarzenia związane z uprawianiem Sportów ekstremalnych;
 - 9) Zdarzenia związane z pogorszeniem się stanu zdrowia w związku z zaostrzeniem Choroby przewlekłej.
4. Rozszerzenie zakresu ochrony ubezpieczeniowej o zdarzenia związane z uprawianiem Sportów ekstremalnych oznacza objęcie Ubezpieczonego ochroną również w zakresie zdarzeń związanych z uprawianiem Sportów zimowych.
5. Nationale-Nederlanden ponosi odpowiedzialność za Zdarzenia ubezpieczeniowe zaistniałe na skutek biernego uczestnictwa w aktach terroru, do których doszło nagle w czasie pobytu Ubezpieczonego na terytorium danego kraju. W takiej sytuacji Nationale-Nederlanden świadczy następujące usługi:
 - 1) Leczenie szpitalne lub ambulatoryjne do wysokości sumy ubezpieczenia Kosztów leczenia i Pomocy Assistance;
 - 2) Transport Ubezpieczonego do Polski lub Innego kraju Ubezpieczonego;
 - 3) Transport zwłok.

2.2. Gdzie obowiązuje ochrona ubezpieczeniowa?

1. W zależności od wybranego przez Właściciela polisy kraju docelowego ustalana jest strefa terytorialna.
2. Wybranie kraju docelowego w strefie Polska rozszerza ochronę o terytorium Rzeczypospolitej Polskiej oraz polskiej strefy przygranicznej (do 30km od granicy Rzeczypospolitej Polskiej).
3. Wybranie kraju docelowego w strefie Europa rozszerza ochronę o wszystkie kraje w tej strefie tj.: Albanii, Andorę, Armenię, Austrię, Belgię, Białoruś, Bośnię i Hercegowinę, Bułgarię, Chorwację, Cypr, Czarnogórę, Republikę Czeską, Danię, Estonię, Finlandię, Francję (wraz z Korsyką), Gibraltar, Grecję, Hiszpanię (wraz z wyspami Kanaryjskimi), Holandię, Islandię, Irlandię,

- Liechtenstein, Litwę, Luksemburg, Łotwę, Macedonię, Malte, Mołdawię, Monako, Niemcy, Norwegię, Portugalię, Rumunię, San Marino, Serbię (wraz z Kosowem), Słowację, Słowenię, Szwajcarię, Szwecję, Turcję, Ukrainę, Watykan, Węgry, Wielką Brytanię (wraz z Gibraltarem), Włochy oraz kraje basenu Morza Śródziemnego: Egipt, Izrael (wraz z Autonomią Palestyńską), Liban, Libię, Maroko, Tunezję.
4. Wybranie kraju docelowego w strefie Świat rozszerza ochronę o wszystkie kraje w tej strefie tj; wszystkie państwa świata wraz z terytoriami zależnymi, z wyłączeniem terytorium Afganistanu, Algierii, Iraku, Iranu, Korei Północnej, Kuby, Sudanu, Sudanu Południowego, Syrii.

2.3. Koszty leczenia i Pomoc assistance w Podróż zagraniczej

- I. **Jaką ochronę świadczy Nationale-Nederlanden w przypadku Kosztów leczenia i Pomocy assistance w Podróż zagraniczej po przekroczeniu granicy (poza terytorium Polski i Innego kraju Ubezpieczonego)?**
 1. Zakresem ubezpieczenia objęte są Pomoc Assistance oraz Koszty leczenia Ubezpieczonego, który w okresie Podróż zagraniczej poza granicami Rzeczypospolitej Polskiej musiał niezwłocznie poddać się leczeniu w związku z wystąpieniem Nagłego zachorowania lub Nieszczęśliwego wypadku do wysokości sumy ubezpieczenia i ustalonych limitów.
 2. W przypadku, gdy Nagłe zachorowanie polega na pogorszeniu się stanu zdrowia Ubezpieczonego w związku z zaostrzeniem Choroby przewlekłej, Nationale-Nederlanden pokrywa udokumentowane koszty wskazane w pkt. 5 i 6 poniżej:
 - 1) do wysokości 20% sumy ubezpieczenia Kosztów leczenia i Pomocy assistance wskazanej w Polisie – jeżeli zakres zawartej umowy ubezpieczenia nie został rozszerzony o ryzyko dodatkowe Choroby przewlekłej;
 - 2) do wysokości 100% sumy ubezpieczenia Kosztów leczenia i Pomocy assistance wskazanej w Polisie – jeżeli zakres zawartej umowy ubezpieczenia został rozszerzony o ryzyko dodatkowe Choroby przewlekłej.
 3. Suma ubezpieczenia dla Kosztów leczenia i Pomocy assistance jest wskazana w Polisie i jest odrębną sumą dla każdego Ubezpieczonego.
 4. Suma ubezpieczenia jest sumą na wszystkie zdarzenia, co oznacza, że każda wypłacona na rzecz Ubezpieczonego kwota Odszkodowania powoduje zmniejszenie sumy ubezpieczenia za wyjątkiem następujących świadczeń: Transport zwłok, Transport Ubezpieczonego do Polski lub Innego kraju Ubezpieczonego, Podróż i pobyt osoby wezwanej do towarzyszenia.
 5. W ramach Kosztów leczenia poniesionych w związku ze zdarzeniem objętym zakresem ubezpieczenia, Nationale-Nederlanden pokrywa koszty poniesione na:
 - 1) Badania i zabiegi ambulatoryjne zalecone przez Lekarza (do równowartości limitu równego sumie ubezpieczenia);
 - 2) Konsultacje lekarskie (do równowartości limitu równego sumie ubezpieczenia);

- 3) Wizytę Lekarza w miejscu zakwaterowania Ubezpieczonego, a w tym dojazd i honorarium Lekarza, w przypadku gdy wymaga tego stan zdrowia Ubezpieczonego (do równowartości limitu równego sumie ubezpieczenia);
 - 4) Zakup płynów infuzyjnych, leków i środków opatrunkowych, a także ortopedycznych środków pomocniczych (protezy, kule i laski inwalidzkie, szyny, korcezy, gorsety, pasy stabilizujące) przepisanych przez Lekarza za wyjątkiem odżywek, środków wzmacniających i preparatów kosmetycznych (do równowartości limitu równego sumie ubezpieczenia);
 - 5) Naprawę protez (z wyjątkiem protez stomatologicznych), gdy ich uszkodzenie było następstwem Nieszczęśliwego wypadku objętego ochroną ubezpieczeniową i potwierdzonego dokumentacją lekarską (do równowartości limitu 400 PLN);
 - 6) Transport medyczny Ubezpieczonego z miejsca Nieszczęśliwego wypadku lub Nagłego zachorowania do najbliższego szpitala albo placówki medycznej (do równowartości limitu równego sumie ubezpieczenia);
 - 7) Hospitalizację Ubezpieczonego, w tym leczenie szpitalne, badania, zabiegi i operacje, których ze względu na stan zdrowia Ubezpieczonego nie można było odłożyć do czasu powrotu do Polski albo Innego kraju Ubezpieczonego (do równowartości limitu równego sumie ubezpieczenia);
 - 8) Transport medyczny Ubezpieczonego do innego szpitala, jeżeli placówka medyczna, w której Ubezpieczony jest hospitalizowany nie zapewnia odpowiedniej opieki medycznej dostosowanej do stanu jego zdrowia, zgodnie z pisemnym zaleceniem lekarza prowadzącego leczenie (do równowartości limitu równego sumie ubezpieczenia);
 - 9) Poród, który nastąpił przed 32 tygodniem ciąży i związane z nim koszty opieki matki i dziecka (do równowartości limitu 10 000 PLN);
 - 10) Jedną wizytę lekarską związaną z nagłym pogorszeniem stanu zdrowia w związku z ciążą z wyłączeniem samego porodu i związane z tym transport medyczny do placówki medycznej (do równowartości limitu 500 PLN);
 - 11) Leczenie stomatologiczne w przypadku ostrych stanów bólowych i zapalnych (do równowartości limitu 1 000 PLN dla wszystkich zachorowań wymagających udzielenia natychmiastowej pomocy lekarskiej, zaistniałych w okresie ochrony ubezpieczeniowej).
6. W ramach ubezpieczenia Pomocy assistance w związku ze zdarzeniem objętym zakresem ubezpieczenia, Nationale-Nederlanden organizuje i pokrywa koszty następujących usług i świadczeń, do wysokości sumy ubezpieczenia i limitów określonych w opisach świadczeń, w zakresie:
- 1) Transportu Ubezpieczonego do Polski lub Innego kraju Ubezpieczonego – Nationale-Nederlanden organizuje i pokrywa koszty transportu do miejsca wskazanego przez Ubezpieczonego lub placówki służby zdrowia, w której leczenie może być kontynuowane, o ile, zgodnie z zaleceniem Lekarza prowadzącego leczenie Ubezpieczonego, transport takiego wymaga stan zdrowia Ubezpieczonego. Transport odbywa się dostosowanym do stanu zdrowia Ubezpieczonego środkiem transportu. Świadczenie jest organizowane w przypadku, gdy pierwotnie zaplanowany przez Ubezpieczonego środek transportu nie może zostać wykorzystany (brak limitu sumy ubezpieczenia);
 - 2) Transportu zwłok do Polski lub Innego kraju Ubezpieczonego – w porozumieniu z rodziną Ubezpieczonego Nationale-Nederlanden organizuje i pokrywa koszty transportu zwłok Ubezpieczonego do miejsca pochówku lub koszty pochówku za granicą. Jeżeli miejscowe przepisy wymagają, aby zwłoki były przewożone w trumnie pokrywane są koszty zakupu trumny spełniającej wymogi ustanowione przez miejscowe przepisy. Świadczenie przysługuje również jeżeli zgon Ubezpieczonego nastąpił z przyczyn naturalnych (brak limitu sumy ubezpieczenia);
 - 3) Transportu do Polski lub Innego kraju Ubezpieczonego osób towarzyszących w podróży Ubezpieczonemu – w przypadku śmierci Ubezpieczonego na skutek zdarzenia objętego ochroną podczas Podróży zagranicznej poza terytorium Polski, Nationale-Nederlanden organizuje i pokrywa koszty transportu osób towarzyszących w podróży Ubezpieczonemu. Podróż może odbyć się pociągiem lub autobusem, a w przypadku gdy podróż koleją czy autobusem trwałaby dłużej niż 12 godzin – samolotem w klasie ekonomicznej. Koszt transportu nie pomniejsza sumy ubezpieczenia określonej dla zakresu Kosztów leczenia (brak limitu sumy ubezpieczenia);
 - 4) Poszukiwania oraz ratownictwa w górach i na morzu – Nationale-Nederlanden pokrywa udokumentowane koszty akcji ratowniczej lub poszukiwawczej; usługa świadczona jest od momentu otrzymania zgłoszenia zaginięcia przez dane służby do momentu odnalezienia (poszukiwanie) lub od momentu odnalezienia Ubezpieczonego do momentu przekazania go odpowiednim służbom medycznym (ratownictwo). Nationale-Nederlanden nie pokrywa kosztów w przypadku domniemania zagrożenia porwaniem; (do równowartości limitu 100 000 PLN);
 - 5) Transportu i opieki nad niepełnoletnimi dziećmi - w przypadku Hospitalizacji lub śmierci Ubezpieczonego, Nationale-Nederlanden organizuje i pokrywa koszty zakwaterowania w hotelu, wyżywienia oraz powrotu do Polski Dzieci podróżujących wspólnie z Ubezpieczonym, jeśli nie towarzyszy im żadna osoba pełnoletnia. Podróż Dzieci do Polski odbywa się pod opieką przedstawiciela Nationale-Nederlanden do miejsca na terytorium Polski, wskazanego przez Ubezpieczonego lub przez osobę, która została wyznaczona przez Ubezpieczonego do opieki nad Dziećmi. Podróż może odbyć się pociągiem lub autobusem lub innym środkiem transportu

- wskazany przez Nationale-Nederlanden i uzgodniony z Ubezpieczonym, a w przypadku gdy podróż trwa więcej niż 5 godzin – samolotem w klasie ekonomicznej; (do równowartości limitu 5 000 PLN);
- 6) Podróż i pobyt osoby wezwanej do towarzyszenia - w przypadku gdy:
- przewidywany okres Hospitalizacji Ubezpieczonego, zgodnie z pisemną opinią lekarską będzie trwał co najmniej 7 dni i Ubezpieczonemu w podróży nie towarzyszy osoba pełnoletnia,
 - Ubezpieczony jest Hospitalizowany i nie ukończył 18 roku życia, a za granicą nie towarzyszy mu rodzic lub prawny opiekun,
 - Ubezpieczony znajduje się w stanie zagrożenia życia poświadczonym pisemną opinią lekarza prowadzącego leczenie;
- Nationale-Nederlanden organizuje i pokrywa koszty zakwaterowania w hotelu, wyżywienia, przyjazdu i powrotu osoby wezwanej do towarzyszenia Ubezpieczonemu. Podróż może odbyć się pociągiem lub autobusem lub innym środkiem transportu wskazanym przez Nationale-Nederlanden i uzgodnionym z Ubezpieczonym, a w przypadku gdy podróż trwa więcej niż 12 godzin – samolotem w klasie ekonomicznej (do równowartości limitu 5 000 PLN);
- 7) Kontynuacja zaplanowanej podróży – Transport Ubezpieczonego z placówki medycznej do miejsca umożliwiającego kontynuację przerwanej podróży, jeżeli zgodnie z zaleceniem lekarza prowadzącego leczenie stan zdrowia Ubezpieczonego pozwala na kontynuację podróży, (do równowartości limitu 2 000 PLN);
- 8) Rekonwalescencja – w przypadku, gdy transport Ubezpieczonego do Polski albo Innego kraju Ubezpieczonego nie może nastąpić bezpośrednio po zakończeniu Hospitalizacji zgodnie z pisemnym zaleceniem Lekarza prowadzącego leczenie podczas Podróży zagranicznej, Nationale-Nederlanden organizuje zakwaterowanie Ubezpieczonego podczas Podróży zagranicznej i pokrywa jego koszty wraz z wyżywieniem nie dłużej niż przez okres 7 dni (do równowartości limitu 2 000 PLN);
- 9) Przekazywanie wiadomości – w razie zaistnienia zdarzenia objętego ochroną, które spowodowały opóźnienie lub zmianę przebiegu Podróży zagranicznej Ubezpieczonego, Nationale-Nederlanden na życzenie Ubezpieczonego przekazuje niezbędne informacje rodzinie, zakładowi pracy lub innej wskazanej osobie, a także udzieli pomocy w organizacji przy zmianie rezerwacji hotelu, linii lotniczej lub wypożyczalni samochodów;
- 10) Organizacja na terenie Polski kontynuacji leczenia rozpoczętego za granicą – Nationale-Nederlanden organizuje na terenie Polski usługi, a Ubezpieczony pokrywa koszty związane z kontynuacją leczenia będącego następstwem zdarzenia objętego ochroną powstałego podczas Podróży zagranicznej poza terytorium Polski w zakresie:
- organizacji badań i zabiegów ambulatoryjnych,
 - organizacji wizyty pielęgniarki w miejscu pobytu Ubezpieczonego, gdy zgodnie z zaleceniem Lekarza prowadzącego leczenie wymaga tego stan zdrowia Ubezpieczonego,
 - dostarczenia do miejsca pobytu Ubezpieczonego leków przepisanych przez Lekarza, jeżeli Ubezpieczony jest unieruchomiony i nie ma żadnej osoby mogącej dostarczyć mu leki,
 - organizacji wizyty u psychologa – jeśli na skutek wypadku objętego umową ubezpieczenia zdaniem Lekarza prowadzącego leczenie będzie wskazana konsultacja z psychologiem, Nationale-Nederlanden na wniosek Ubezpieczonego zorganizuje taką wizytę,
 - organizacji procesu rehabilitacyjnego – jeśli zgodnie z pisemnym zaleceniem Lekarza prowadzącego Ubezpieczony wymaga rehabilitacji, Nationale-Nederlanden organizuje wizyty fizykoterapeuty, a Ubezpieczony pokrywa ich koszty;
- Dodatkowo w ramach Pomocy Assistance świadczone są usługi:
- 11) Pomocy w przypadku opóźnienia lotu – w przypadku udokumentowanego opóźnienia lotu pasażerskich licencjonowanych linii lotniczych w trakcie Podróży zagranicznej poza terytorium Polski (z wyłączeniem terytorium Polski lub Innego kraju Ubezpieczonego) o co najmniej 6 godzin w stosunku do czasu odlotu planowanego w rozkładzie lotów, na który Ubezpieczony posiada bilet, Nationale-Nederlanden zwraca poniesione przez Ubezpieczonego niezbędne wydatki na zakup Artykułów pierwszej potrzeby do równowartości limitu 2 000 PLN. Ponadto Nationale-Nederlanden udziela informacji o wolnych miejscach hotelowych, wypożyczalniach samochodów lub postojach taksówek znajdujących się w pobliżu lotniska, na którym znajduje się Ubezpieczony;
- 12) Pomoc tłumacza – w przypadku, gdy Ubezpieczony podczas Podróży zagranicznej poza terytorium Polski popadł w konflikt z prawem w kraju, w którym się znajduje, lub gdy w czasie Hospitalizacji pojawi się problem w komunikowaniu się Ubezpieczonego lub osoby działającej w jego imieniu z lekarzem prowadzącym leczenie, Nationale-Nederlanden organizuje i pokrywa koszty honorarium tłumacza, pod warunkiem, że pomoc tłumacza dotyczy Hospitalizacji lub zarzucanych Ubezpieczonemu czynów z zakresu odpowiedzialności cywilnej; (do równowartości limitu 2 000 PLN);
- 13) Pomoc prawna – w przypadku gdy Ubezpieczony popadł w konflikt z prawem podczas Podróży zagranicznej, Nationale-Nederlanden organizuje i pokrywa koszty wynagrodzenia profesjonalnego prawnika, któremu Ubezpieczony zlecił świadczenie pomocy prawnej. Nationale-Nederlanden nie ponosi

odpowiedzialności za działania osoby świadczącej pomoc prawną. Świadczenie nie jest należne, gdy problem prawny Ubezpieczonego dotyczy jego działalności zawodowej lub pracy za granicą; (do równowartości limitu 10 000 PLN);

- 14) Wpłata w poczet poręczenia majątkowego (kaucji) – jeżeli Ubezpieczony został zatrzymany przez organy ścigania kraju, w którym się znajduje i konieczne jest pokrycie poręczenia majątkowego nałożonego przez organy wymiaru sprawiedliwości kraju pobytu, Nationale-Nederlanden po uprzednim uzyskaniu od osoby wskazanej przez Ubezpieczonego pełnej kwoty kaucji przekazuje ją właściwym organom, o ile przepisy państwa, w którym dokonano zatrzymania pozwalają na wpłatę poręczenia za osobę zatrzymaną;
- 15) Pomoc finansowa w przypadku utraty gotówki pobranej z bankomatu – jeżeli Ubezpieczony padnie ofiarą rabunku skutkującego utratą gotówki pobranej z placówki bankowej lub za pośrednictwem bankomatu, Nationale-Nederlanden zwróci utracone pieniądze. Ubezpieczony zobowiązany jest do przedstawienia raportu z policji potwierdzającego utratę gotówki w wyniku rabunku oraz wydruku z bankomatu, wyciągu z rachunku lub zaświadczenia z banku potwierdzającego wypłacenie gotówki; (do równowartości limitu 3 000 PLN);
- 16) Dostanie niezbędnych przedmiotów osobistych – na życzenie Ubezpieczonego Nationale-Nederlanden zorganizuje i pokryje koszty wysyłki przedmiotów osobistych niezbędnych do kontynuacji Podróży zagranicznej poza terytorium Polski przez Ubezpieczonego, w przypadku ich uszkodzenia, utraty albo zniszczenia powstałego w wyniku Nieszczęśliwego wypadku. Przedmioty te zostaną dostarczone do miejsca pobytu Ubezpieczonego, jeżeli zostaną udostępnione i przekazane przez osoby wskazane przez Ubezpieczonego do Nationale-Nederlanden; (do wysokości rzeczywistych poniesionych kosztów);
- 17) Infolinia podróżna – na życzenie Ubezpieczonego Nationale-Nederlanden udostępni Ubezpieczonemu następujące informacje o kraju, do którego wyjeżdża:
 - a) wymagane dokumenty i szczepienia,
 - b) adresy polskich ambasad i konsulatów,
 - c) najdogodniejsze połączenia komunikacji lotniczej z danym krajem,
 - d) atrakcje turystyczne,
 - e) prognoza pogody, ceny autostrad, ceny podstawowych produktów spożywczych, podstawowe kursy walut,
 - f) zakres usług medycznych gwarantowanych przez NFZ w poszczególnych krajach Unii Europejskiej.
7. W przypadku rozszerzenia ochrony ubezpieczeniowej o ryzyko związane z uprawianiem Sportów zimowych lub uprawianiem Sportów ekstremalnych, Ubezpieczony może skorzystać z dodatkowych świadczeń opisanych poniżej:

- 1) Zwrot kosztów karnetu na wyciąg narciarski lub snowboardowy – jeżeli w czasie trwania Podróży zagranicznej Ubezpieczony na skutek Nieszczęśliwego wypadku lub Nagłego zachorowania zostanie uznany przez Lekarza za osobę niezdolną do uprawiania Sportów zimowych, Nationale-Nederlanden wypłaci Ubezpieczonemu proporcjonalną część opłat za niewykorzystany karnet narciarski lub snowboardowy;
- 2) Świadczenie w przypadku zamknięcia narciarskich lub snowboardowych tras zjazdowych – jeżeli w czasie trwania Podróży zagranicznej Ubezpieczony nie może korzystać z wcześniej wykupionych usług narciarskich lub snowboardowych przez ponad 24 kolejne godziny z powodu całkowitego zamknięcia systemu wyciągowego spowodowanego przez niedostateczną lub nadmierną ilość śniegu, Nationale-Nederlanden wypłaci Ubezpieczonemu 100 PLN za każdy dzień zamknięcia tras w razie niedostępności odpowiednich lub alternatywnych możliwości narciarskich lub snowboardowych albo zrefunduje do kwoty 700 PLN uzasadnione koszty podróży i opłaty za korzystanie z wyciągów, jakie Ubezpieczony musi ponieść, aby dostać się do podobnego ośrodka narciarskiego lub wrócić z niego;
- 3) Zwrot kosztów wypożyczenia sprzętu narciarskiego lub snowboardowego – jeżeli w czasie trwania Podróży zagranicznej Ubezpieczony na skutek Nieszczęśliwego wypadku lub Nagłego zachorowania zostanie uznany przez Lekarza za osobę niezdolną do uprawiania sportów zimowych, Nationale-Nederlanden wypłaci Ubezpieczonemu proporcjonalną część opłat za niewykorzystany okres wypożyczenia sprzętu;
- 4) Zakwaterowanie w razie zejścia lawiny – jeżeli w czasie Podróży zagranicznej w związku z lawinami lub osuwiskami dostęp do ośrodka narciarskiego, w którym zakwaterowany jest Ubezpieczony będzie niemożliwy, Nationale-Nederlanden pokryje uzasadnione koszty zakwaterowania i transportu Ubezpieczonego do limitu 250 PLN za dzień, maksymalnie 500 PLN. Ubezpieczony jest zobowiązany do udowodnienia ograniczonego dostępu;
- 5) Zwrot kosztów instruktora narciarstwa lub snowboardu – jeżeli w czasie trwania Podróży zagranicznej Ubezpieczony na skutek Nieszczęśliwego wypadku lub Nagłego zachorowania zostanie uznany przez Lekarza za osobę niezdolną do uprawiania Sportów zimowych, Nationale-Nederlanden wypłaci Ubezpieczonemu proporcjonalną część opłat za niewykorzystanego i wcześniej opłaconego licencjonowanego instruktora narciarstwa lub snowboardu do limitu 250 PLN za dzień, maksymalnie 7 dni. Ubezpieczony jest zobowiązany do udokumentowania faktu opłacenia instruktora.
8. Dodatkowo, jeżeli Ubezpieczony był Hospitalizowany w wyniku Nieszczęśliwego wypadku lub Nagłego zachorowania objętego odpowiedzialnością

Nationale-Nederlanden przez okres co najmniej 3 dni, a Szpital, w którym Ubezpieczony był Hospitalizowany zaakceptował okazaną przez Ubezpieczonego kartę EKUZ (Europejską Kartę Ubezpieczenia Zdrowotnego), Nationale-Nederlanden wypłaci Ubezpieczonemu świadczenie w wysokości 100 PLN za każdy dzień Hospitalizacji, maksymalnie do wysokości kwoty 2 000 PLN;

II. Jaką ochronę świadczy Nationale-Nederlanden w przypadku Kosztów leczenia i Pomocy assistance w Podróży zagranicznej do czasu przekroczenia granicy (na terytorium Polski lub Innego kraju Ubezpieczonego)?

9. Zakresem ubezpieczenia objęte są Pomoc Assistance oraz Koszty leczenia Ubezpieczonego, który w okresie Podróży zagranicznej musiał niezwłocznie poddać się leczeniu w związku z wystąpieniem na terytorium Polski lub Innego kraju Ubezpieczonego Nagłego zachorowania lub Nieszczęśliwego wypadku do wysokości sumy ubezpieczenia i ustalonych limitów.
 10. Dla zdarzeń zaistniałych na terytorium Polski lub innego kraju Ubezpieczonego, w ramach ubezpieczenia Kosztów leczenia i Pomocy assistance, Nationale-Nederlanden odpowiada do wysokości 20% sumy ubezpieczenia Kosztów leczenia i Pomocy assistance do czasu przekroczenia granicy, jednak nie więcej niż do 60 000 PLN.
 11. Limit sumy ubezpieczenia jest ustalany na wszystkie zdarzenia, przez co rozumie się, że każda wypłacona na rzecz Ubezpieczonego kwota Odszkodowania powoduje zmniejszenie sumy ubezpieczenia.
 12. W ramach ubezpieczenia Pomocy assistance do czasu przekroczenia granicy w razie wystąpienia zdarzenia objętego ochroną na terytorium Polski lub Innego kraju Ubezpieczonego, Nationale-Nederlanden organizuje i pokrywa koszty następujących usług i świadczeń, do wysokości sumy ubezpieczenia i limitów określonych w opisach świadczeń, w zakresie:
 - 1) Wizyta lekarza – w razie wystąpienia Nagłego zachorowania lub Nieszczęśliwego wypadku, Nationale-Nederlanden organizuje i pokrywa koszty wizyty Lekarza w miejscu pobytu Ubezpieczonego oraz jego honorariów (do wysokości limitu 500 PLN w odniesieniu do jednego zdarzenia);
 - 2) Wizyta pielęgniarki – w razie wystąpienia Nagłego zachorowania lub Nieszczęśliwego wypadku Nationale-Nederlanden organizuje i pokrywa koszty dojazdu pielęgniarki oraz jej honorariów (do wysokości limitu 500 PLN w odniesieniu do jednego zdarzenia);
 - 3) Transport medyczny – w przypadkach niewymagających interwencji pogotowia ratunkowego, w razie wystąpienia Nagłego zachorowania lub Nieszczęśliwego wypadku Ubezpieczonego, Nationale-Nederlanden organizuje i pokrywa koszty transportu medycznego (do wysokości limitu 1 500 PLN w odniesieniu do jednego zdarzenia):
 - a) z miejsca pobytu do najbliższego szpitala, który może udzielić wymaganej pomocy,
 - b) ze szpitala do szpitala (jeśli placówka medyczna w której przebywa Ubezpieczony nie może zapewnić mu wymaganej opieki, bądź gdy skierowany jest on na badania specjalistyczne lub zabieg chirurgiczny),
- c) ze szpitala do miejsca pobytu (jeśli pobyt w szpitalu trwał dłużej niż 5 dni);
 - 4) Transport Ubezpieczonego do miejsca zamieszkania – w razie wystąpienia Nagłego zachorowania lub Nieszczęśliwego wypadku Ubezpieczonego, Nationale-Nederlanden organizuje i pokrywa koszty transportu ubezpieczonego, o ile wymaga tego stan zdrowia Ubezpieczonego oraz gdy transport ten odbył się zgodnie z pisemnym zaleceniem Lekarza prowadzącego leczenie, zaakceptowanym przez Nationale-Nederlanden. Świadczenie jest realizowane, gdy uprzednio zaplanowany środek transportu nie może zostać wykorzystany;
 - 5) Transport zwłok – w razie wystąpienia Nagłego Zachorowania lub Nieszczęśliwego Wypadku Ubezpieczonego, w następstwie którego Ubezpieczony zmarł, lub w przypadku gdy Ubezpieczony zmarł z przyczyn naturalnych, Nationale-Nederlanden organizuje i pokrywa koszty transportu zwłok Ubezpieczonego miejsca pochówku. Wyboru sposobu transportu zwłok dokonuje Nationale-Nederlanden w porozumieniu z osobami bliskimi Ubezpieczonego;
 - 6) Kontynuacja podróży – w przypadku, gdy stan zdrowia Ubezpieczonego po zakończeniu leczenia szpitalnego związanego z Nagłym zachorowaniem lub Nieszczęśliwym wypadkiem pozwala na kontynuowanie podróży, na życzenie Ubezpieczonego Nationale-Nederlanden organizuje i pokrywa koszty transportu Ubezpieczonego z miejsca jego Hospitalizacji do miejsca umożliwiającego kontynuację przerwanej podróży. Podróż może odbyć się pociągiem lub autobusem lub innym środkiem transportu wskazanym przez Nationale-Nederlanden. Koszty transportu pokrywane są do wysokości limitu 1 500 PLN;
 - 7) Transport osób towarzyszących Ubezpieczonemu – w przypadku organizacji transportu zwłok Ubezpieczonego Nationale-Nederlanden organizuje i pokrywa koszty transportu do miejsca zamieszkania osób towarzyszących Ubezpieczonemu. Koszty transportu pokrywane są do wysokości limitu 1 500 PLN oraz wyłącznie w przypadku, gdy powrót nie mógł nastąpić przy wykorzystaniu wcześniej zaplanowanego środka transportu;
 - 8) Pobyt dla osoby towarzyszącej – jeżeli na skutek Nagłego zachorowania lub Nieszczęśliwego wypadku Ubezpieczony jest Hospitalizowany dłużej niż 7 dni i upływa przewidywana data powrotu do miejsca zamieszkania, a Ubezpieczony odbywał Podróż zagraniczną wraz z osobami towarzyszącymi, Nationale-Nederlanden organizuje i pokrywa koszty pobytu w hotelu (wraz ze śniadaniem, o ile jest ono wliczone w cenę) dla jednej osoby towarzyszącej, do momentu, w którym transport Ubezpieczonego do miejsca

- zamieszkania będzie możliwy. Koszty takie są pokrywane do wysokości 200 PLN za dobę i nie dłużej jednak niż przez 5 dób hotelowych;
- 9) Podróż i pobyt dla osoby wezwanej do towarzyszenia – jeżeli Ubezpieczony odbywa Podróż zagraniczną bez żadnej pełnoletniej osoby towarzyszącej, a przewidywany okres Hospitalizacji, której Ubezpieczony został poddany, jest dłuższy niż 7 dni, Nationale-Nederlanden organizuje podróż osoby wezwanej do towarzyszenia, do miejsca Hospitalizacji i później transportu powrotnego do miejsca zamieszkania osoby wezwanej do towarzyszenia. Nationale-Nederlanden pokrywa koszty środka transportu oraz koszty pobytu, jeżeli obecność osoby wezwanej do towarzyszenia jest zalecona przez Lekarza prowadzącego leczenie. Koszty podróży i zakwaterowania pokrywane są do wysokości limitu 1 000 PLN (do 200 PLN na jeden dzień pobytu, przez okres nie dłuższy niż 5 dni);
 - 10) Transport i opieka nad niepełnoletnimi dziećmi – w przypadku Hospitalizacji lub śmierci Ubezpieczonego, jeżeli zdarzenia te były następstwem Nieszczęśliwego wypadku lub Nagłego zachorowania, Nationale-Nederlanden organizuje i pokrywa koszty zakwaterowania, wyżywienia oraz powrotu do miejsca zamieszkania Dzieci podróżujących wspólnie z Ubezpieczonym, jeśli nie towarzyszy im żadna osoba pełnoletnia. Podróż Dzieci do miejsca zamieszkania odbywa się pod opieką przedstawiciela wyznaczonego przez Nationale-Nederlanden. Koszty zakwaterowania pokrywane są do wysokości limitu 200 PLN na jeden dzień pobytu każdego Dziecka, przez okres nie dłuższy niż 5 dni);
 - 11) Wcześniejszy powrót Ubezpieczonego do miejsca zamieszkania – jeżeli Ubezpieczony zmuszony jest do nagłego wcześniejszego powrotu do miejsca zamieszkania, a pierwotnie przewidziany środek transportu nie może być wykorzystany, Nationale-Nederlanden organizuje i pokrywa koszty transportu Ubezpieczonego pociągiem lub autobusem lub innym środkiem transportu wskazanym przez Nationale-Nederlanden. Świadczenie realizowane jest tylko w przypadku:
 - a) udokumentowanej ciężkiej choroby lub śmierci Osoby bliskiej Ubezpieczonego,
 - b) udokumentowanych zdarzeń losowych zaistniałych w miejscu zamieszkania Ubezpieczonego lub włamania do domu Ubezpieczonego, przy których niezbędna jest obecność Ubezpieczonego ze względu na konieczność wykonania czynności prawnych i administracyjnych;
 - 12) Przekazywanie wiadomości – w razie zaistnienia Nieszczęśliwego wypadku lub Nagłego zachorowania, które spowodowały opóźnienie lub zmianę przebiegu Podróży zagranicznej Ubezpieczonego, Nationale-Nederlanden na życzenie Ubezpieczonego przekazuje niezbędne informacje rodzinie, zakładowi pracy lub innej wskazanej osobie, a także udzieli pomocy
 - a) w organizacji przy zmianie rezerwacji hotelu, linii lotniczej lub wypożyczalni samochodów;
 - 13) Kierowca zastępczy – gdy stan zdrowia Ubezpieczonego, potwierdzony pisemnie przez Lekarza prowadzącego leczenie, nie pozwala mu na prowadzenie pojazdu w czasie powrotu do miejsca zamieszkania, a osoba towarzysząca nie posiada prawa jazdy, Nationale-Nederlanden organizuje i pokrywa koszty związane z opłaceniem, zakwaterowaniem, wyżywieniem i dojazdem kierowcy zastępczego do miejsca pobytu Ubezpieczonego. Trasa podróży uzgadniana jest z Nationale-Nederlanden. Koszty pokrywane są do wysokości 1 500 PLN, w tym koszty zakwaterowania i wyżywienia kierowcy pokrywane są za okres nie przekraczający 3 dni, do wysokości limitu 200 PLN dziennie;
 - 14) Opieka nad zwierzętami – jeżeli Ubezpieczony jest hospitalizowany na skutek Nagłego zachorowania lub Nieszczęśliwego wypadku i nie ma osoby, która mogłaby zaopiekować się pozostawionymi bez opieki zwierzętami domowymi, Nationale-Nederlanden organizuje i pokrywa maksymalnie do wysokości 400 PLN koszty (do wyboru):
 - a) opieki nad zwierzętami domowymi pozostawionymi w miejscu zamieszkania Ubezpieczonego,
 - b) przewozu zwierząt domowych do hotelu dla zwierząt.
 Warunkiem wykonania świadczenia jest dostarczenie przez Ubezpieczonego lub inną osobę aktualnej książeczki szczepień zwierzęcia;
 - 15) Dostarczenie leków – w razie wystąpienia Nagłego zachorowania lub Nieszczęśliwego wypadku Ubezpieczonego, Nationale-Nederlanden organizuje i pokrywa koszty dostarczenia leków do miejsca pobytu Ubezpieczonego, jeżeli leki te zostały zalecone przez Lekarza prowadzącego leczenie (do wysokości limitu wynoszącego 500 PLN w odniesieniu do jednego zdarzenia). Koszty leków pokrywa Ubezpieczony;
 - 16) Pomoc domowa – jeżeli Ubezpieczony na skutek Nieszczęśliwego wypadku lub Nagłego zachorowania był Hospitalizowany przez co najmniej 5 dni, po zakończeniu Hospitalizacji Nationale-Nederlanden zapewnia organizację i pokrycie do wysokości limitu 500 PLN kosztów opieki (w godzinach od 8:00 do 17:00) w związku ze stwierdzoną, medycznie uzasadnioną, koniecznością pomocy w miejscu pobytu Ubezpieczonego, zgodnie z poniższym zakresem:
 - a) zakupy artykułów spożywczych,
 - b) codzienne porządki domowe,
 - c) dostawa oraz przygotowanie posiłków,
 - d) opieka nad zwierzętami domowymi, przez które rozumie się kota lub psa należącego do ras domowych, z wyłączeniem ras uznanych za agresywne zgodnie z obowiązującymi przepisami prawa,
 - e) podlewanie kwiatów;
 - 17) Pomoc psychologa – Nationale-Nederlanden organizuje i pokrywa koszty dojazdu do miejsca

pobytu Ubezpieczonego oraz honorarium psychologa jeżeli w następstwie Nieszczęśliwego wypadku lub Nagłego zachorowania taka pomoc jest niezbędna i zalecana przez Lekarza prowadzącego leczenie. Koszty pokrywane są do wysokości limitu 800 PLN w odniesieniu do jednego zdarzenia.

2.4. Koszty leczenia i Pomoc assistance w Podróży krajowej

I. Jaką ochronę świadczy Nationale-Nederlanden w przypadku Kosztów leczenia i Pomocy assistance w Podróży krajowej?

1. Zakresem ubezpieczenia objęte są Pomoc Assistance oraz Koszty leczenia Ubezpieczonego, który w okresie Podróży krajowej musiał niezwłocznie poddać się leczeniu w związku z wystąpieniem Nagłego zachorowania lub Nieszczęśliwego wypadku do wysokości sumy ubezpieczenia i ustalonych limitów.
2. Suma ubezpieczenia dla Kosztów leczenia i Pomocy assistance jest wskazana w Polisie i jest odrębną sumą dla każdego Ubezpieczonego.
3. Suma ubezpieczenia jest sumą na wszystkie zdarzenia, co oznacza, że każda wypłacona na rzecz Ubezpieczonego kwota Odszkodowania powoduje zmniejszenie sumy ubezpieczenia za wyjątkiem świadczenia Transport zwłok.
4. W ramach Kosztów leczenia poniesionych w związku z wystąpieniem Nieszczęśliwego wypadku, Nationale-Nederlanden pokrywa koszty poniesione na:
 - 1) udzielenie doraźnej pomocy lekarskiej lub ambulatoryjnej po zdarzeniu;
 - 2) pobytu w szpitalu, badań, zabiegów i operacji;
 - 3) nabycia niezbędnych leków, środków opatrunkowych, pomocniczych środków ortopedycznych takich jak: stabilizatory, kule i laski do chodzenia, temblak, szyny, ortezy, gorsety, przepisanych przez lekarza.
5. W ramach ubezpieczenia Pomocy assistance w Podróży krajowej Nationale-Nederlanden organizuje i pokrywa koszty następujących usług i świadczeń, do wysokości sumy ubezpieczenia i limitów określonych w opisach świadczeń, w zakresie:
 - 1) Wizyta lekarza – w razie wystąpienia Nagłego zachorowania lub Nieszczęśliwego wypadku, Nationale-Nederlanden organizuje i pokrywa koszty wizyty Lekarza w miejscu pobytu Ubezpieczonego oraz jego honorariów (do wysokości limitu 500 PLN w odniesieniu do jednego zdarzenia);
 - 2) Wizyta pielęgniarki – w razie wystąpienia Nagłego zachorowania lub Nieszczęśliwego wypadku Nationale-Nederlanden organizuje i pokrywa koszty dojazdu pielęgniarki oraz jej honorariów (do wysokości limitu 500 PLN w odniesieniu do jednego zdarzenia);
 - 3) Transport medyczny – w przypadkach niewymagających interwencji pogotowia ratunkowego, w razie wystąpienia Nagłego zachorowania lub Nieszczęśliwego wypadku Ubezpieczonego, Nationale-Nederlanden organizuje i pokrywa koszty transportu medycznego (do wysokości limitu 1 500 PLN w odniesieniu do jednego zdarzenia):
 - a) z miejsca pobytu do najbliższego szpitala, który może udzielić wymaganej pomocy,
 - b) ze szpitala do szpitala (jeśli placówka medyczna w której przebywa Ubezpieczony nie może zapewnić mu wymaganej opieki, bądź gdy skierowany jest on na badania specjalistyczne lub zabieg chirurgiczny),
 - c) ze szpitala do miejsca pobytu (jeśli pobyt w szpitalu trwał dłużej niż 5 dni);
- 4) Transport Ubezpieczonego do miejsca zamieszkania – w razie wystąpienia Nagłego zachorowania lub Nieszczęśliwego wypadku Ubezpieczonego, Nationale-Nederlanden organizuje i pokrywa koszty transportu ubezpieczonego, o ile wymaga tego stan zdrowia Ubezpieczonego oraz gdy transport ten odbył się zgodnie z pisemnym zaleceniem Lekarza prowadzącego leczenie, zaakceptowanym przez Nationale-Nederlanden. Świadczenie jest realizowane, gdy uprzednio zaplanowany środek transportu nie może zostać wykorzystany;
- 5) Transport zwłok – w razie wystąpienia Nagłego Zachorowania lub Nieszczęśliwego Wypadku Ubezpieczonego, w następstwie którego Ubezpieczony zmarł, lub w przypadku gdy Ubezpieczony zmarł z przyczyn naturalnych, Nationale-Nederlanden organizuje i pokrywa koszty transportu zwłok Ubezpieczonego miejsca pochówku. Wyboru sposobu transportu zwłok dokonuje Nationale-Nederlanden w porozumieniu z osobami bliskimi Ubezpieczonego;
- 6) Kontynuacja podróży – w przypadku, gdy stan zdrowia Ubezpieczonego po zakończeniu leczenia szpitalnego związanego z Nagłym zachorowaniem lub Nieszczęśliwym wypadkiem pozwala na kontynuowanie podróży, na życzenie Ubezpieczonego Nationale-Nederlanden organizuje i pokrywa koszty transportu Ubezpieczonego z miejsca jego Hospitalizacji do miejsca umożliwiającego kontynuację przerwanej podróży. Podróż może odbyć się pociągiem lub autobusem lub innym środkiem transportu wskazanym przez Nationale-Nederlanden. Koszty transportu pokrywane są do wysokości limitu 1 500 PLN;
- 7) Transport osób towarzyszących Ubezpieczonemu – w przypadku organizacji transportu zwłok Ubezpieczonego Nationale-Nederlanden organizuje i pokrywa koszty transportu do miejsca zamieszkania osób towarzyszących Ubezpieczonemu. Koszty transportu pokrywane są do wysokości limitu 1 500 PLN oraz wyłącznie w przypadku, gdy powrót nie mógł nastąpić przy wykorzystaniu wcześniej zaplanowanego środka transportu;
- 8) Pobyt dla osoby towarzyszącej – jeżeli na skutek Nagłego zachorowania lub Nieszczęśliwego wypadku Ubezpieczony jest Hospitalizowany dłużej niż 7 dni i upływa przewidywana data powrotu do miejsca zamieszkania, a Ubezpieczony odbywał Podróż krajową wraz z osobami towarzyszącymi,

- Nationale-Nederlanden organizuje i pokrywa koszty pobytu w hotelu (wraz ze śniadaniem, o ile jest ono wliczone w cenę) dla jednej osoby towarzyszącej, do momentu, w którym transport Ubezpieczonego do miejsca zamieszkania będzie możliwy. Koszty takie są pokrywane do wysokości 200 PLN za dobę i nie dłużej jednak niż przez 5 dób hotelowych;
- 9) Podróż i pobyt dla osoby wezwanej do towarzyszenia – jeżeli Ubezpieczony odbywa Podróż krajową bez żadnej pełnoletniej osoby towarzyszącej, a przewidywany okres Hospitalizacji, której Ubezpieczony został poddany, jest dłuższy niż 7 dni, Nationale-Nederlanden organizuje podróż osoby wezwanej do towarzyszenia, do miejsca Hospitalizacji i później transportu powrotnego do miejsca zamieszkania osoby wezwanej do towarzyszenia. Nationale-Nederlanden pokrywa koszty środka transportu oraz koszty pobytu, jeżeli obecność osoby wezwanej do towarzyszenia jest zalecona przez lekarza prowadzącego leczenie. Koszty podróży i zakwaterowania pokrywane są do wysokości limitu 1 000 PLN (do 200 PLN na jeden dzień pobytu, przez okres nie dłuższy niż 5 dni);
- 10) Transport i opieka nad niepełnoletnimi dziećmi – w przypadku Hospitalizacji lub śmierci Ubezpieczonego, jeżeli zdarzenia te były następstwem Nieszczęśliwego wypadku lub Nagłego zachorowania, Nationale-Nederlanden organizuje i pokrywa koszty zakwaterowania, wyżywienia oraz powrotu do miejsca zamieszkania Dzieci podróżujących wspólnie z Ubezpieczonym, jeśli nie towarzyszy im żadna osoba pełnoletnia. Podróż Dzieci do miejsca zamieszkania odbywa się pod opieką przedstawiciela wyznaczonego przez Nationale-Nederlanden. Koszty zakwaterowania pokrywane są do wysokości limitu 200 PLN na jeden dzień pobytu każdego Dziecka, przez okres nie dłuższy niż 5 dni);
- 11) Wcześniejszy powrót Ubezpieczonego do miejsca zamieszkania – jeżeli Ubezpieczony zmuszony jest do nagłego wcześniejszego powrotu do miejsca zamieszkania, a pierwotnie przewidziany środek transportu nie może być wykorzystany, Nationale-Nederlanden organizuje i pokrywa koszty transportu Ubezpieczonego pociągiem lub autobusem lub innym środkiem transportu wskazanym przez Nationale-Nederlanden. Świadczenie realizowane jest tylko w przypadku:
- udokumentowanej ciężkiej choroby lub śmierci Osoby bliskiej Ubezpieczonego,
 - udokumentowanych zdarzeń losowych zaistniałych w miejscu zamieszkania Ubezpieczonego lub włamania do domu Ubezpieczonego, przy których niezbędna jest obecność Ubezpieczonego ze względu na konieczność wykonania czynności prawnych i administracyjnych;
- 12) Przekazywanie wiadomości – w razie zaistnienia Nieszczęśliwego wypadku lub Nagłego zachorowania, które spowodowały opóźnienie lub zmianę przebiegu Podróży krajowej Ubezpieczonego, Nationale-Nederlanden za życzenie Ubezpieczonego przekazuje niezbędne informacje rodzinie, zakładowi pracy lub innej wskazanej osobie, a także udzieli pomocy w organizacji przy zmianie rezerwacji hotelu, linii lotniczej lub wypożyczalni samochodów;
- 13) Kierowca zastępczy – gdy stan zdrowia Ubezpieczonego, potwierdzony pisemnie przez Lekarza prowadzącego leczenie, nie pozwala mu na prowadzenie pojazdu w czasie powrotu do miejsca zamieszkania, a osoba towarzysząca nie posiada prawa jazdy, Nationale-Nederlanden organizuje i pokrywa koszty związane z opłaceniem, zakwaterowaniem, wyżywieniem i dojazdem kierowcy zastępczego do miejsca pobytu Ubezpieczonego. Trasa podróży uzgadniana jest z Nationale-Nederlanden. Koszty pokrywane są do wysokości 1 500 PLN, w tym koszty zakwaterowania i wyżywienia kierowcy pokrywane są za okres nie przekraczający 3 dni, do wysokości limitu 200 PLN dziennie;
- 14) Opieka nad zwierzętami – jeżeli Ubezpieczony jest hospitalizowany na skutek Nagłego zachorowania lub Nieszczęśliwego wypadku i nie ma osoby, która mogłaby zaopiekować się pozostawionymi bez opieki zwierzętami domowymi, Nationale-Nederlanden organizuje i pokrywa maksymalnie do wysokości 400 PLN koszty (do wyboru):
- opieki nad zwierzętami domowymi pozostawionymi w miejscu zamieszkania Ubezpieczonego,
 - przewozu zwierząt domowych do hotelu dla zwierząt.
- Warunkiem wykonania świadczenia jest dostarczenie przez Ubezpieczonego lub inną osobę aktualnej książeczki szczepień zwierzęcia;
- 15) Dostarczenie leków – w razie wystąpienia Nagłego zachorowania lub Nieszczęśliwego wypadku Ubezpieczonego, Nationale-Nederlanden organizuje i pokrywa koszty dostarczenia leków do miejsca pobytu Ubezpieczonego, jeżeli leki te zostały zalecone przez Lekarza prowadzącego leczenie (do wysokości limitu wynoszącego 500 PLN w odniesieniu do jednego zdarzenia). Koszty leków pokrywa Ubezpieczony;
- 16) Pomoc domowa – jeżeli Ubezpieczony na skutek Nieszczęśliwego wypadku lub Nagłego zachorowania był Hospitalizowany przez co najmniej 5 dni, po zakończeniu Hospitalizacji Nationale-Nederlanden zapewnia organizację i pokrycie do wysokości limitu 500 PLN kosztów opieki (w godzinach od 8:00 do 17:00) w związku ze stwierdzoną, medycznie uzasadnioną, koniecznością pomocy w miejscu pobytu Ubezpieczonego, zgodnie z poniższym zakresem:
- zakupy artykułów spożywczych,
 - codzienne porządki domowe,
 - dostawa oraz przygotowanie posiłków,
 - opieka nad zwierzętami domowymi, przez które rozumie się kota lub psa należącego do ras domowych, z wyłączeniem ras uznanych za agresywne zgodnie z obowiązującymi przepisami prawa,
 - podlewanie kwiatów.

- 17) Pomoc psychologa – Nationale-Nederlanden organizuje i pokrywa koszty dojazdu do miejsca pobytu Ubezpieczonego oraz honorarium psychologa jeżeli w następstwie Nieszczęśliwego wypadku lub Nagłego zachorowania taka pomoc jest niezbędna i zalecana przez Lekarza prowadzącego leczenie. Koszty pokrywane są do wysokości limitu 800 PLN w odniesieniu do jednego zdarzenia.
6. W przypadku rozszerzenia ochrony ubezpieczeniowej o ryzyko związane z uprawianiem Sportów zimowych lub uprawianiem Sportów ekstremalnych, Ubezpieczony może skorzystać z dodatkowych świadczeń opisanych poniżej:
- 1) Zwrot kosztów karnetu na wyciąg narciarski lub snowboardowy – jeżeli w czasie trwania Podróży krajowej Ubezpieczony na skutek Nieszczęśliwego wypadku lub Nagłego zachorowania zostanie uznany przez Lekarza za osobę niezdolną do uprawiania Sportów zimowych, Nationale-Nederlanden wypłaci Ubezpieczonemu proporcjonalną część opłat za niewykorzystany karnet narciarski lub snowboardowy;
 - 2) Świadczenie w przypadku zamknięcia narciarskich lub snowboardowych tras zjazdowych – jeżeli w czasie trwania Podróży krajowej Ubezpieczony nie może korzystać z wcześniej wykupionych usług narciarskich lub snowboardowych przez ponad 24 kolejne godziny z powodu całkowitego zamknięcia systemu wyciągowego spowodowanego przez niedostateczną lub nadmierną ilość śniegu, Nationale-Nederlanden wypłaci Ubezpieczonemu 50 PLN za każdy dzień zamknięcia tras w razie niedostępności odpowiednich lub alternatywnych możliwości narciarskich lub snowboardowych albo zrefunduje do kwoty 350 PLN uzasadnione koszty podróży i opłaty za korzystanie z wyciągów, jakie Ubezpieczony musi ponieść, aby dostać się do podobnego ośrodka narciarskiego lub wrócić z niego;
 - 3) Zwrot kosztów wypożyczenia sprzętu narciarskiego lub snowboardowego – jeżeli w czasie trwania Podróży krajowej Ubezpieczony na skutek Nieszczęśliwego wypadku lub Nagłego zachorowania zostanie uznany przez Lekarza za osobę niezdolną do uprawiania sportów zimowych, Nationale-Nederlanden wypłaci Ubezpieczonemu proporcjonalną część opłat za niewykorzystany okres wypożyczenia sprzętu;
 - 4) Zakwaterowanie w razie zejścia lawiny – jeżeli w czasie Podróży krajowej w związku z lawinami lub osuwiskami dostęp do ośrodka narciarskiego, w którym zakwaterowany jest Ubezpieczony będzie niemożliwy, Nationale-Nederlanden pokryje uzasadnione koszty zakwaterowania i transportu Ubezpieczonego do limitu 250 PLN za dzień, maksymalnie 500 PLN. Ubezpieczony jest zobowiązany do udowodnienia ograniczonego dostępu;
 - 5) Zwrot kosztów instruktora narciarstwa lub snowboardu – jeżeli w czasie trwania Podróży krajowej Ubezpieczony na skutek Nieszczęśliwego wypadku lub Nagłego zachorowania zostanie uznany przez Lekarza

za osobę niezdolną do uprawiania Sportów zimowych, Nationale-Nederlanden wypłaci Ubezpieczonemu proporcjonalną część opłat za niewykorzystanego i wcześniej opłaconego licencjonowanego instruktora narciarstwa lub snowboardu do limitu 100 PLN za dzień, maksymalnie 3 dni. Ubezpieczony jest zobowiązany do udokumentowania faktu opłacenia instruktora.

2.5. Ubezpieczenie Odpowiedzialności cywilnej w życiu prywatnym (OC)

I. Jaką ochronę świadczy Nationale-Nederlanden w przypadku Ubezpieczenia Odpowiedzialności Cywilnej

1. Przedmiotem ubezpieczenia Odpowiedzialności cywilnej jest odpowiedzialność cywilna Ubezpieczonego wobec osób trzecich za szkody osobowe (uszkodzenie ciała, rozstrój zdrowia lub śmierć) lub rzeczowe (zniszczenie, uszkodzenie lub utrata rzeczy ruchomej bądź nieruchomości) wynikające z czynów niedozwolonych tj. będących następstwem działania lub zaniechania Ubezpieczonego, dokonanych w trakcie Podróży zagranicznej lub Podróży krajowej, w ramach:
 - 1) wykonywania czynności życia prywatnego;
 - 2) opieki nad pozostającymi pod opieką Ubezpieczonego dziećmi lub osobami niepełnosprawnymi upośledzonymi umysłowo;
 - 3) używania roweru, hulajnogi, wózka inwalidzkiego lub innego pojazdu niewymagającego rejestracji;
 - 4) posiadania zwierząt domowych (psów lub kotów).
2. Suma gwarancyjna odpowiedzialności cywilnej w życiu prywatnym jest wskazana w Polisie i jest odrębną sumą dla każdego Ubezpieczonego oraz stanowi górną granicę odpowiedzialności Ubezpieczyciela.
3. Suma gwarancyjna jest sumą na wszystkie zdarzenia, co oznacza, że każda wypłacona na rzecz Ubezpieczonego kwota Odszkodowania powoduje zmniejszenie sumy gwarancyjnej.

2.6. Ubezpieczenie Następstw Nieszczęśliwych Wypadków

I. Jaką ochronę świadczy Nationale-Nederlanden w przypadku Ubezpieczenia Następstw Nieszczęśliwych Wypadków?

1. Przedmiotem ubezpieczenia Następstw Nieszczęśliwych Wypadków jest życie i zdrowie Ubezpieczonego.
2. Ochroną ubezpieczeniową objęte są następstwa tych Nieszczęśliwych wypadków, które wydarzyły się podczas Podróży zagranicznej lub Podróży krajowej. Suma ubezpieczenia Następstw Nieszczęśliwych Wypadków jest wskazana w Polisie i jest odrębną sumą dla każdego Ubezpieczonego oraz stanowi górną granicę odpowiedzialności.
3. Suma ubezpieczenia jest sumą na wszystkie zdarzenia, co oznacza, że każda wypłacona na rzecz Ubezpieczonego kwota Odszkodowania powoduje zmniejszenie sumy ubezpieczenia.
4. Nationale-Nederlanden wypłaca następujące rodzaje świadczeń:

- 1) na wypadek śmierci wskutek Nieszczęśliwego wypadku – świadczenie w wysokości 100% sumy ubezpieczenia Następstw Nieszczęśliwych Wypadków,
 - 2) na wypadek Trwałego inwalidztwa lub Trwałego uszczerbku na zdrowiu powstałego wskutek Nieszczęśliwego wypadku – świadczenie w wysokości ustalonej na podstawie stopnia trwałego inwalidztwa lub uszczerbku, wypłacane na podstawie Tabeli Stopnia Trwałego Inwalidztwa lub Uszczerbku na zdrowiu, stanowiącej załącznik nr 1 do OWU.
5. Świadczenie z tytułu uszczerbku powstałego wskutek Nieszczęśliwego wypadku wypłacane jest Ubezpieczonemu.
 6. Świadczenie z tytułu śmierci Ubezpieczonego w wyniku Nieszczęśliwego wypadku wypłacane jest Uposażonemu, a w przypadku braku jego wskazania .wypłacane jest osobom bliskim Ubezpieczonego w następującej kolejności: małżonkowi, dzieciom (w częściach równych), rodzicom (w częściach równych), innym ustawowym spadkobiercom.
 7. Świadczenie nie przysługuje osobie, która umyślnie przyczyniła się do śmierci Ubezpieczonego.
- II. Jak ustalana jest wysokość odszkodowania**
8. Świadczenie z tytułu śmierci Ubezpieczonego wskutek Nieszczęśliwego wypadku jest wypłacane w razie śmierci, która miała miejsce w okresie do 12 miesięcy od daty Nieszczęśliwego wypadku. Świadczenie wypłacane jest w wysokości 100% sumy ubezpieczenia wskazanej w Polisie.
 9. Świadczenie z tytułu Trwałego inwalidztwa lub Trwałego uszczerbku na zdrowiu Ubezpieczonego powstałego wskutek Nieszczęśliwego wypadku wypłacane jest, jeżeli Trwałe inwalidztwo lub Trwały uszczerbek nastąpiły do 12 miesięcy od daty Nieszczęśliwego wypadku, w wysokości 1% sumy ubezpieczenia określonej w Polisie za każdy 1% Trwałego inwalidztwa lub Trwałego uszczerbku na zdrowiu, z uwzględnieniem:
 - 1) przy ustaleniu stopnia Trwałego inwalidztwa lub Trwałego uszczerbku na zdrowiu uwzględnia się wcześniejszą przewlekłość chorobową i schorzenia powypadkowe w taki sposób, że stopień Trwałego inwalidztwa lub Trwałego uszczerbku na zdrowiu określa się w wysokości różnicy pomiędzy stopniem właściwym dla danego organu po zaistniałym zdarzeniu a stopniem inwalidztwa lub uszczerbku istniejącym przed zdarzeniem objętym ochroną;
 - 2) procent inwalidztwa lub uszczerbku na zdrowiu ustalany jest na podstawie orzeczenia lekarskiego, wydanego po zakończeniu leczenia i rehabilitacji, a w przypadku porażenia albo niedowład, nie wcześniej niż po 6 miesiącach od zajścia zdarzenia ubezpieczeniowego. Trwałe inwalidztwo lub Trwały uszczerbek na zdrowiu mogą być ustalone przed zakończeniem leczenia, jeśli stopień Trwałego inwalidztwa lub Trwałego uszczerbku na zdrowiu jest niewątpliwy. Procent inwalidztwa lub uszczerbku na zdrowiu określa Tabela Stopnia Trwałego inwalidztwa lub Uszczerbku, stanowiąca załącznik nr 1 do niniejszych OWU.
 10. W przypadku wystąpienia w wyniku tego samego Nieszczęśliwego wypadku kilku różnych rodzajów Trwałego inwalidztwa lub Trwałego uszczerbku na zdrowiu wysokość świadczenia równa się iloczynowi sumy ubezpieczenia na wypadek Trwałego inwalidztwa lub Trwałego uszczerbku na zdrowiu i sumy wskaźników procentowych ustalonych na każdy rodzaj Trwałego inwalidztwa lub Trwałego uszczerbku na zdrowiu powstałego w wyniku tego wypadku, przy czym łączna wartość nie może przekroczyć 100%. W przypadku, gdy łączna wartość przekroczy wskaźnik 100%, świadczenie zostanie wypłacone jedynie do wysokości sumy ubezpieczenia Następstw Nieszczęśliwych Wypadków.
 11. W przypadku, gdy Nationale-Nederlanden dokona wypłaty świadczenia z tytułu Trwałego uszczerbku na zdrowiu lub Trwałego inwalidztwa, a następnie w ciągu 12 miesięcy od daty Nieszczęśliwego wypadku nastąpi śmierć Ubezpieczonego, będąca następstwem tego wypadku, Nationale-Nederlanden wypłaca Uposażonemu świadczenie z tytułu śmierci wskutek Nieszczęśliwego wypadku w wysokości stanowiącej różnicę kwoty świadczenia z tytułu śmierci określonego w umowie ubezpieczenia i kwoty świadczenia już wypłaconego z tytułu Trwałego uszczerbku lub Trwałego inwalidztwa.
 12. Przy ustaleniu stopnia (procentu) Trwałego inwalidztwa albo Trwałego uszczerbku na zdrowiu nie bierze się pod uwagę rodzaju pracy albo czynności wykonywanych przez Ubezpieczonego.
 13. W razie zaniechania przez Ubezpieczonego dalszego, jednoznacznie zalecanego przez lekarzy leczenia powypadkowego, stopień (procent) Trwałego uszczerbku na zdrowiu zostaje ustalony dla stanu zdrowia, który według wiedzy lekarza orzekającego byłby stwierdzony po przeprowadzeniu zalecanego leczenia.
 14. Rodzaj i wysokość świadczeń z tytułu Następstw Nieszczęśliwych wypadków ustala się po stwierdzeniu związku przyczynowo-skutkowego pomiędzy Nieszczęśliwym wypadkiem a śmiercią albo Trwałym uszczerbkiem na zdrowiu albo Trwałym inwalidztwem.
 15. Ustalenie związku przyczynowo-skutkowego, o którym mowa w pkt. 14. następuje na podstawie dostarczonych przez Ubezpieczonego dowodów i w uzasadnionych przypadkach wyników badań przeprowadzonych przez lekarza wskazanego przez Nationale-Nederlanden.
- 2.7. Ubezpieczenie Bagażu podróжного**
- I. Jaką ochronę świadczy Nationale-Nederlanden w przypadku Ubezpieczenia Bagażu podróжного?**
1. Przedmiotem ubezpieczenia jest bagaż podróжный Ubezpieczonego w czasie trwania Podróży zagranicznej lub Podróży krajowej od momentu wyjazdu:
 - 1) walizy, plecaki, torby, nesesery, paczki wraz z ich zawartością w postaci odzieży i rzeczy osobistych należących do Ubezpieczonego;
 - 2) telefony, sprzęt fotograficzny i kamery wideo, sprzęt komputerowy, sprzęt służący do odtwarzania i nagrywania dźwięku;
 - 3) instrumenty muzyczne;

- 4) wózki dziecięce;
- 5) wózki inwalidzkie.
2. Ubezpieczenie obejmuje utracenie lub uszkodzenie bagażu podróznego w czasie Podróży zagranicznej lub Podróży krajowej wskutek:
 - 1) wystąpienia Zdarzenia losowego;
 - 2) akcji ratowniczej lub poszukiwawczej;
 - 3) wypadku w środku lokomocji;
 - 4) kradzieży z włamaniem do pomieszczeń wymienionych w pkt. 6 lub rabunku,
 - 5) Nieszczęśliwego wypadku lub Nagłego zachorowania, w wyniku którego Ubezpieczony pozbawiony był możliwości opieki nad bagażem podróznym,
 - 6) zaginięcia, w przypadku gdy bagaż podrózny został powierzony zawodowemu przewoźnikowi, na podstawie dokumentu przewozowego.
3. Nationale-Nederlanden ponosi odpowiedzialność do wysokości wartości bagażu podróznego, nie więcej jednak niż do wysokości sumy ubezpieczenia, przy czym dla bagażu opisanego w pkt. 1 ppkt. 2), górna granica odpowiedzialności wynosi 50% sumy ubezpieczenia.
4. Suma ubezpieczenia jest wskazana w Polisie i jest odrębną sumą dla każdego Ubezpieczonego.
5. Suma ubezpieczenia jest sumą na wszystkie zdarzenia, co oznacza, że każda wypłacona na rzecz Ubezpieczonego kwota Odszkodowania powoduje zmniejszenie sumy ubezpieczenia.
6. Bagaż podrózny jest objęty ochroną ubezpieczeniową, jeżeli znajduje się pod bezpośrednią opieką Ubezpieczonego lub jeżeli Ubezpieczony:
 - 1) powierzył bagaż podrózny zawodowemu przewoźnikowi do przewozu na podstawie dokumentu przewozowego;
 - 2) oddał bagaż podrózny za pokwitowaniem do przechowalni bagażu;
 - 3) zostawił bagaż podrózny w zamkniętym pomieszczeniu zajmowanym przez Ubezpieczonego w miejscu zakwaterowania (z wyłączeniem namiotu);
 - 4) zostawił bagaż podrózny w zamkniętym indywidualnym pomieszczeniu bagażowym na dworcu (kolejowym, autobusowym, lotniczym);
 - 5) umieścił bagaż podrózny w zamkniętym luku bagażowym lub zamkniętym bagażniku zamkniętego samochodu (w przypadku samochodów z zamkiem centralnym obejmującym bagażnik lub luk bagażowy oraz samochodów posiadających połączenie między kabiną kierowcy a lukiem bagażowym lub bagażnikiem);
 - 6) umieścił bagaż podrózny w zamkniętej kabine przyczepy lub jednostki pływającej.
7. Dodatkowo jeżeli w następstwie udokumentowanego opóźnienia w dostarczeniu bagażu podróznego przez linie lotnicze do miejsca pobytu Ubezpieczonego poza granicami Polski i Innego kraju Ubezpieczonego o co najmniej 6 godzin Ubezpieczony poniósł wydatki na zakup Artykułów pierwszej potrzeby, Nationale-Nederlanden refunduje Ubezpieczonemu poniesione koszty na podstawie oryginałów rachunków do wysokości limitu 2 000 PLN.

8. Refundacja w zakresie Artykułów pierwszej potrzeby nastąpi, o ile bagaż podrózny Ubezpieczonego został powierzony liniom lotniczym za odpowiednim pokwitowaniem.

II. Jak ustalana jest wysokość odszkodowania

9. Wysokość Odszkodowania w przypadku utraty lub zniszczenia bagażu podróznego ustala się według wartości rynkowej przedmiotu z dnia poprzedzającego wystąpienie szkody. Wartość przedmiotów określana jest na podstawie rachunków zakupu lub na podstawie wartości nowego przedmiotu o identycznych właściwościach użytkowych.
10. W przypadku otrzymania przez Ubezpieczonego odszkodowania od osoby trzeciej, zobowiązanej do naprawy szkody, Nationale-Nederlanden pomniejsza Odszkodowanie z tytułu utraty bagażu, o kwotę którą otrzymał Ubezpieczony jako odszkodowanie od osoby trzeciej.
11. Przy ustalaniu rozmiaru szkody nie uwzględnia się:
 - 1) wartości naukowej, kolekcjonerskiej, zabytkowej lub pamiątkowej przedmiotów;
 - 2) kosztów poniesionych na odkażenie pozostałości po szkodzie.

2.8. Ubezpieczenie Sprzętu sportowego

I. Jaką ochronę świadczy Nationale-Nederlanden w przypadku Ubezpieczenia Sprzętu sportowego?

1. Przedmiotem ubezpieczenia jest sprzęt sportowy Ubezpieczonego w czasie Podróży zagranicznej lub Podróży krajowej:
 - 1) Narty do uprawiania wszelkich odmian narciarstwa;
 - 2) Deska do uprawiania wszelkich odmian snowboardu;
 - 3) Deska do uprawiania wszelkich odmian surfing;u;
 - 4) Rower;
 - 5) Sprzęt do nurkowania;
 - 6) Rakiety tenisowe do gry w tenisa ziemnego;
 - 7) Osprzęt, ekwipunek oraz specjalistyczna odzież i obuwie służące do uprawiania wszelkich odmian: wspinaczki wysokogórskiej i skałkowej, narciarstwa, snowboardu, saneczkarstwa, łyżwiarstwa, surfing, windsurfing, nurkowania, kajakarstwa.
2. Nationale-Nederlanden wypłaci Ubezpieczonemu odszkodowanie, jeżeli sprzęt sportowy uległ utracie lub uszkodzeniu w czasie udzielania ochrony ubezpieczeniowej wskutek:
 - 1) wystąpienia Zdarzenia losowego;
 - 2) akcji ratowniczej lub poszukiwawczej;
 - 3) wypadku w środku lokomocji;
 - 4) kradzieży z włamaniem do pomieszczeń wymienionych w pkt. 5 lub rabunku,
 - 5) Nieszczęśliwego wypadku lub Nagłego zachorowania, w wyniku którego Ubezpieczony pozbawiony był możliwości zabezpieczenia sprzętu sportowego;
 - 6) zaginięcia, w przypadku gdy sprzęt sportowy znajdował się pod opieką przewoźnika zawodowego na podstawie dokumentu przewozowego;

- 7) kradzieży roweru ze specjalnego, zabezpieczonego zamkiem bagażnika lub platformy rowerowej zamocowanej na pojeździe.
3. Suma ubezpieczenia sprzętu sportowego jest wskazana w Polisie i jest odrębną sumą dla każdego Ubezpieczonego oraz stanowi górną granicę odpowiedzialności.
4. Suma ubezpieczenia jest sumą na wszystkie zdarzenia, co oznacza, że każda wypłacona na rzecz Ubezpieczonego kwota Odszkodowania powoduje zmniejszenie sumy ubezpieczenia.
5. Ochroną ubezpieczeniową objęty jest sprzęt sportowy znajdujący się pod bezpośrednią opieką Ubezpieczonego oraz sprzęt, który został:
 - 1) powierzony przewoźnikowi zawodowemu na podstawie odpowiedniego dokumentu przewozowego;
 - 2) oddany za pokwitowaniem do przechowalni bagażu lub sprzętu;
 - 3) pozostawiony w zamkniętym na zamek indywidualnym pomieszczeniu bagażowym na dworcu, lotnisku lub w hotelu;
 - 4) pozostawiony w zamkniętym na zamek pomieszczeniu w miejscu zakwaterowania Ubezpieczonego (z wyłączeniem namiotu);
 - 5) pozostawiony w zamkniętym na zamek bagażniku pojazdu samochodowego lub w zamkniętym na zamek luku bagażowym;
 - 6) pozostawiony w zamkniętej na zamek kabynie przyczepy kempingowej lub jednostki pływającej.

II. Jak ustalana jest wysokość odszkodowania

6. Wysokość odszkodowania w przypadku utraty lub zniszczenia sprzętu sportowego ustala się według kosztów naprawy albo według rzeczywistej wartości sprzętu sportowego z uwzględnieniem stopnia jego naturalnego zużycia. Wartość przedmiotów określana jest na podstawie rachunków zakupu lub na podstawie wartości nowego przedmiotu o identycznych właściwościach użytkowych.
7. Wysokość wypłaconego odszkodowania nie może przekroczyć faktycznej wartości poniesionej szkody ani obejmować zniszczeń wcześniej już powstałych, w tym stopnia naturalnego zużycia.

2.9. Ubezpieczenie Kosztów odwołania lub skrócenia Wycieczki zagranicznej

I. Jaką ochronę świadczy Nationale-Nederlanden w przypadku Ubezpieczenia Kosztów odwołania lub skrócenia Wycieczki zagranicznej?

1. Przedmiotem ubezpieczenia są udokumentowane koszty poniesione przez Ubezpieczonego w związku z odwołaniem lub skróceniem Wycieczki zagranicznej.
2. Za koszty odwołania lub skrócenia Wycieczki zagranicznej uważa się tylko i wyłącznie niewykorzystaną część świadczeń wynikających z udokumentowanych wydatków na usługi turystyczne trwające w czasie Wycieczki zagranicznej: bilet podróży (lotniczy, kolejowy, autokarowy, promowy), rezerwacja noclegu (w hotelu, pensjonacie, apartamencie) zorganizowane wydarzenie (konferencja, szkolenie), wynajem pojazdu, czarter jachtu, umowa o imprezę turystyczną zawarta z organizatorem turystyki.
3. Dodatkowo w przypadku skrócenia Wycieczki zagranicznej, Nationale-Nederlanden organizuje transport powrotny Ubezpieczonego do Polski i pokrywa jego koszty. Koszty transportu powrotnego są zwracane tylko w przypadku, gdy Ubezpieczony miał zapewniony transport powrotny i nie mógł go wykorzystać.
4. Ubezpieczenie kosztów odwołania lub skrócenia Wycieczki zagranicznej może zostać zawarte najpóźniej w ciągu 48 godzin od momentu rezerwacji Wycieczki zagranicznej i wpłaty części lub całości opłaty.
5. Ubezpieczenie kosztów odwołania lub skrócenia Wycieczki zagranicznej może zostać zawarte wyłącznie wraz z ubezpieczeniem Kosztów leczenia i pomocy assistance obowiązującym w terminie trwania usługi turystycznej.
6. Ubezpieczyciel zwraca Ubezpieczonemu koszty związane z odwołaniem lub skróceniem uczestnictwa w Wycieczki zagranicznej z powodu jednej z następujących okoliczności:
 - 1) Nagłe zachorowanie lub Nieszczęśliwy wypadek Ubezpieczonego, wymagające natychmiastowego leczenia, nierokujące wyzdrowienia do czasu planowanej daty rozpoczęcia Wycieczki zagranicznej, potwierdzone pisemnie przez Lekarza prowadzącego leczenie;
 - 2) Pogorszenie stanu zdrowia Ubezpieczonego w związku z zaostrzeniem Choroby przewlekłej (jeśli została opłaconą dodatkową składką za rozszerzenie ochrony w zakresie Chorób przewlekłych);
 - 3) Nieszczęśliwy wypadek lub zachorowanie Dziecka Ubezpieczonego, wymagający natychmiastowego leczenia, nierokujący wyzdrowienia do czasu planowanej daty rozpoczęcia Wycieczki zagranicznej, potwierdzony pisemnie przez Lekarza prowadzącego leczenie;
 - 4) Śmierć Ubezpieczonego (w tym przypadku świadczenie wypłacane jest ustawowym spadkobiercom Ubezpieczonego);
 - 5) Śmierć Osoby bliskiej Ubezpieczonemu, która nastąpiła w ciągu 45 dni bezpośrednio poprzedzających datę rozpoczęcia Wycieczki zagranicznej;
 - 6) Powikłania ciąży (w tym przedwczesny poród) powstałe u Ubezpieczonej jeżeli w momencie zawarcia umowy ubezpieczenia powikłania ciąży nie występowały;
 - 7) Szkoda w mieniu Ubezpieczonego, będąca następstwem Zdarzenia losowego skutkująca koniecznością wykonania czynności prawnych i administracyjnych, przy których niezbędna jest obecność Ubezpieczonego, w trakcie trwania Wycieczki zagranicznej;
 - 8) Szkoda w mieniu Ubezpieczonego, będąca następstwem Zdarzenia losowego, która wystąpiła na 3 dni przed datą rozpoczęcia Wycieczki zagranicznej, uniemożliwiająca udział Ubezpieczonego w Wycieczce zagranicznej;
 - 9) Otrzymanie przez Ubezpieczonego wezwania z sądu na stawienie się nie związane ze sprawą

- karną lub mandatem, jeżeli termin rozprawy wypadła w okresie trwania Wycieczki zagranicznej;
- 10) Otrzymanie przez Ubezpieczonego wezwania do sądu w charakterze świadka w postępowaniu sądowym, jeżeli termin rozprawy wypadła w okresie trwania Wycieczki zagranicznej;
 - 11) Unieruchomienie pojazdu, będące następstwem Awarii lub Wypadku, którym podróżował Ubezpieczony na Wycieczkę zagraniczną, które miało miejsce nie wcześniej niż 48 godzin przed datą rozpoczęcia Wycieczki zagranicznej;
 - 12) Anulowanie, odwołanie lub skrócenie transportu publicznego, na który Ubezpieczony zakupił bilet i którym Ubezpieczony planował podróżować do miejsca rozpoczęcia Wycieczki zagranicznej;
 - 13) Wyznaczenie daty rozpoczęcia pracy Ubezpieczonemu przez pracodawcę w okresie trwania Wycieczki zagranicznej, o ile w dniu zawarcia umowy ubezpieczenia Ubezpieczony nie znał daty rozpoczęcia pracy;
 - 14) Wyznaczenie Ubezpieczonemu daty egzaminu poprawkowego w szkole wyższej lub na uczelni wyższej, w trakcie trwania Wycieczki zagranicznej, którego niezaliczenie będzie skutkowało usunięciem z listy studentów lub nie zaliczeniem roku szkolnego, o ile termin egzaminu nie został wyznaczony przed zawarciem umowy ubezpieczenia;
 - 15) Wypowiedzenie Ubezpieczonemu przez pracodawcę umowy o pracę w ciągu 45 dni poprzedzających datę rozpoczęcia Wycieczki zagranicznej; Ubezpieczyciel nie ponosi odpowiedzialności w przypadku rozwiązania takiej umowy o pracę z winy Ubezpieczonego a także w przypadku rozwiązania stosunku pracy za porozumieniem stron;
 - 16) Wyznaczenie przez szkołę, do której uczęszcza Ubezpieczony, daty studniówki, jeżeli wypadła ona w czasie trwania Wycieczki zagranicznej, o ile data studniówki nie była wyznaczona przed zawarciem umowy ubezpieczenia;
 - 17) Napad na Ubezpieczonego, skutkujący natychmiastową Hospitalizacją, zgłoszony oraz potwierdzony przez policję lub inne służby porządkowe, uniemożliwiająca udział Ubezpieczonego w Wycieczce zagranicznej;
 - 18) Wezwanie w czasie trwania Wycieczki zagranicznej Ubezpieczonego przez władze administracyjne Rzeczypospolitej Polskiej wymagające jego obecności na terenie Polski w celu wykonania czynności administracyjnych i prawnych za wyjątkiem wezwania przez władze wojskowe i w związku z popełnieniem przestępstwa;
 - 19) Udokumentowana kradzież dokumentów niezbędnych w czasie Podróży zagranicznej (dowód osobisty, paszport, wiza) z zastrzeżeniem, że kradzież miała miejsce maksymalnie 14 dni przed planowaną datą rozpoczęcia Podróży zagranicznej i została zgłoszona odpowiednim służbom.
7. Suma ubezpieczenia Kosztów odwołania lub skrócenia Wycieczki zagranicznej jest wskazana w Polisie

i jest odrębną sumą dla każdego Ubezpieczonego oraz stanowi górną granicę odpowiedzialności Ubezpieczyciela.

2.10. Assistance samochodowy

I. Jaką ochronę świadczy Nationale-Nederlanden w przypadku Assistance samochodowego?

1. Przedmiotem ubezpieczenia Assistance samochodowy jest organizacja i pokrycie kosztów pomocy assistance związanej z Pojazdem, którym Ubezpieczony porusza się podczas Podróży zagranicznej lub Podróży krajowej.
2. Zakres terytorialny ubezpieczenia Assistance samochodowy obejmuje zdarzenia Awarii oraz Wypadku drogowego powstałe na terytorium: Austrii, Belgii, Bułgarii, Bośni i Hercegowiny, Chorwacji, Czarnogóry, Czech, Danii, Estonii, Finlandii, Francji, Gibraltar, Grecji, Hiszpanii, Holandii, Irlandii, Lichtensteinu, Litwy, Łotwy, Luksemburga, Macedonii, Monako, Niemiec, Norwegii, Polski, Portugalii, Rumunii, Rosji (tylko część europejska), San Marino, Serbii, Słowacji, Słowenii, Szwecji, Szwajcarii, Turcji (tylko część europejska), Watykanu, Węgier, Wielkiej Brytanii, Włoch.
3. Nationale-Nederlanden realizuje następujące usługi do wysokości sumy ubezpieczenia oraz limitów wskazanych w Tabeli 1 niniejszych OWU:
 - 1) Usprawnienie Pojazdu na miejscu zdarzenia – organizacja i pokrycie kosztów usprawnienia Pojazdu w związku z Awarią lub Wypadkiem drogowym przez pomoc drogową wysłaną przez Nationale-Nederlanden na miejsce zdarzenia, o ile usprawnienie na miejscu zdarzenia jest możliwe. Koszty części zamiennych oraz materiałów eksploatacyjnych pokrywa Ubezpieczony;
 - 2) Holowanie Pojazdu wraz z przyczepą – jeżeli nie jest możliwe usprawnienie Pojazdu w związku z Awarią lub Wypadkiem drogowym na miejscu zdarzenia, Nationale-Nederlanden organizuje i pokrywa koszty holowania Pojazdu do miejsca wskazanego przez Ubezpieczonego znajdującego się maksymalnie w odległości 100 km od miejsca zdarzenia, lub, w przypadku przyczepy, na najbliższy parking. Jeżeli Ubezpieczony wiół zwierzęta albo bagaż w pojeździe, Nationale-Nederlanden również organizuje transport zwierząt lub bagażu do miejsca odholowania pojazdu, o ile jest to konieczne;
 - 3) Dostarczenie paliwa – w przypadku braku paliwa, Nationale-Nederlanden organizuje i pokrywa koszty dostarczenia właściwego paliwa do miejsca zatrzymania Pojazdu w ilości niezbędnej do dojazdu do najbliższej czynnej stacji paliw. Koszt paliwa pokrywa Ubezpieczony;
 - 4) Parking – jeżeli z związku z Awarią Pojazdu lub Wypadkiem drogowym zachodzi potrzeba przechowania Pojazdu na płatnym parkingu to Nationale-Nederlanden organizuje i pokrywa koszty płatnego parkingu strzeżonego przez okres maksymalnie 3 dni;
 - 5) Odbiór Pojazdu po naprawie – jeżeli zdarzenie objęte ochroną ubezpieczeniową miało miejsce

- powyżej 50 km od miejsca zamieszkania Ubezpieczonego, Nationale-Nederlanden organizuje i pokrywa koszty transportu jednej osoby w jedną stronę pociągiem I klasy lub autobusem do miejsca, gdzie samochód został naprawiony, w celu jego odebrania (wraz z transportem do i z dworca kolejowego); jeżeli podróż przekracza dystans 1000 km, wówczas transport może się odbyć samolotem w klasie ekonomicznej; W przypadku gdy Ubezpieczony, chce odebrać Pojazd na własną rękę innym pojazdem, Nationale-Nederlanden refunduje koszty zakupionego i zużytego przez Ubezpieczonego paliwa, pod warunkiem, że koszt paliwa nie przewyższy kosztów organizacji transportu przez Nationale-Nederlanden. Warunkiem refundacji kosztów paliwa jest przedstawienie dowodu zakupu paliwa;
- 6) Usługi informacyjne –Nationale-Nederlanden, na życzenie Ubezpieczonego, udziela informacji komunikacyjnych (lokalizacja stacji benzynowych, adresy warsztatów samochodowych, czas oczekiwania na przejściach granicznych, rozkłady połączeń komunikacyjnych), usługach holowania, połączeniach promowych, kosztach paliwa i opłat drogowych, a także informacji teleadresowych (adresy firm, urzędów, instytucji publicznych).
4. Nationale-Nederlanden realizuje jedno z następujących świadczeń, jeżeli unieruchomiony Pojazd nie może zostać naprawiony tego samego dnia, do wysokości sumy ubezpieczenia oraz limitów określonych w Tabeli 1:
- 1) Samochód zastępczy – po wcześniejszym Holowaniu Pojazdu, w związku z Awarią lub Wypadkiem drogowym, Nationale-Nederlanden organizuje i pokrywa koszty pojazdu zastępczego (bez ograniczenia przebiegu kilometrów) na okres naprawy Pojazdu, nie dłużej jednak niż na 3 doby, z zastrzeżeniem następujących postanowień:
 - a) w zależności od lokalnych możliwości Nationale-Nederlanden organizuje Pojazd zastępczy segmentu A-B,
 - b) gdy wynajem samochodu zastępczego będzie miał miejsce poza granicami Polski Ubezpieczony będzie zobowiązany, o ile będzie to konieczne, do zabezpieczenia wynajmu poprzez wpłacenie kaucji lub blokady na karcie kredytowej na warunkach określonych przez podmiot wynajmujący,
 - c) w przypadku specjalnie zaadaptowanego pojazdu inwalidzkiego, Nationale-Nederlanden zapewnia pojazd zastępczy z kierowcą, jeżeli żaden z pasażerów nie może prowadzić dostarczonego pojazdu zastępczego,
 - d) świadczenia pojazdu zastępczego nie obejmują kosztów paliwa do pojazdu zastępczego, ubezpieczeń innych niż OC/AC, udziału własnego w szkodzie oraz kosztów podstawienia i odbioru,
 - e) świadczenie pojazdu zastępczego nie przysługuje w sytuacji zatrzymania Pojazdu w serwisie po zakończonej naprawie z winy Ubezpieczonego (brak zapłaty za naprawę, brak zgody na naprawę);
- albo
- 2) Zakwaterowanie Ubezpieczonego w hotelu – w przypadku Awarii lub Wypadku drogowego, Nationale-Nederlanden organizuje i pokrywa koszty zakwaterowania Ubezpieczonego oraz osób towarzyszących wraz ze śniadaniem w hotelu na okres nieprzekraczający czasu naprawy Pojazdu, nie dłużej jednak niż 3 doby, wraz z transportem do hotelu, do wysokości 2 500 PLN, z zastrzeżeniem, iż świadczenie zakwaterowania w hotelu nie obejmuje innych wydatków poniesionych przez Ubezpieczonego związanych z pobytem w hotelu np.: telefon, dodatkowe wyżywienie lub inne usługi świadczone przez hotel;
- albo
- 3) Kontynuacja podróży – po wcześniejszym Holowaniu Pojazdu w związku z Awarią lub Wypadkiem drogowym, Nationale-Nederlanden organizuje i pokrywa koszty przejazdu Ubezpieczonego oraz pasażerów do miejsca docelowego podróży lub do miejsca zamieszkania taksówką, pociągiem I klasy lub autobusem, wraz z transportem na dworzec do limitu 1 000 PLN.
5. Suma ubezpieczenia dla assistance samochodowego jest wskazana w Polisie, wynosi 5 000 PLN na jedno zdarzenie i stanowi górną granicę odpowiedzialności Ubezpieczyciela.
6. Ubezpieczony w ramach ubezpieczenia Assistance samochodowy może skorzystać z każdego ze świadczeń dwa razy w okresie trwania ochrony ubezpieczeniowej.

Tabela – Limity świadczeń w ubezpieczeniu Assistance samochodowy

Zakres ubezpieczenia	LIMITY
ASSISTANCE SAMOCHODOWY – SUMA UBEZPIECZENIA	5 000 PLN
Usprawnienie pojazdu na miejscu zdarzenia	2 razy
Holowanie pojazdu	2 razy / 100km (na każde zdarzenie)
Transport przyczepy	2 razy
Transport zwierząt	2 razy
Transport bagażu	2 razy
Parking	2 razy / 3 doby
Odbiór pojazdu po naprawie	2 razy
Świadczenia zamienne	Zakwaterowanie Ubezpieczonego w hotelu
	3 dni (łącznie 2500 PLN)
	Samochód zastępczy
	3 dni, klasa A-B
	Kontynuacja podróży
	2 razy (do 1 000 PLN)
Usługi informacyjne	Bez limitu
Dostarczenie paliwa	2 razy / 500 PLN

ROZDZIAŁ III W jakich sytuacjach Nationale-Nederlanden nie udziela ochrony ubezpieceniowej?

I. Wyłączenia ogólne

1. Ochronę ubezpieczeniową nie są objęte następstwa zdarzeń powstałych wskutek:
 - 1) wojny, działań wojennych, konfliktów zbrojnych, aktywnego i dobrowolnego udziału Ubezpieczonego w aktach przemocy lub w aktach terroru;
 - 2) rozszczepienia jądrowego lub promieniotwórczości wszelkiego rodzaju, bez względu na ich pochodzenie, źródło i sposób ich oddziaływania na Ubezpieczonego;
 - 3) umyślnego działania Ubezpieczonego lub Osoby bliskiej. Nationale-Nederlanden jest wolne od odpowiedzialności, jeżeli Ubezpieczony lub Osoba bliska wyrządzili szkodę umyślnie;
 - 4) samobójstwa, próby samobójstwa lub samookolaczenia Ubezpieczonego;
 - 5) wyczynowego uprawiania sportów, tj. uprawiania przez Ubezpieczonego dyscypliny sportu w ramach zarejestrowanych sekcji, klubów lub organizacji sportowych w celu uzyskania maksymalnych wyników, polegającego na regularnym uczestniczeniu w treningach, zawodach i turniejach;
 - 6) wykonywania pracy innej niż praca umysłowa, tj. praca biurowa, uczestnictwo w konferencjach i szkoleniach teoretycznych, uczestnictwo w wolontariacie;
 - 7) strajków, akcji protestacyjnych, które były powszechnie wiadome przed rozpoczęciem Podróży zagranicznej lub Podróży krajowej.
2. Jeśli nie została opłacona dodatkowa składka za rozszerzenie ochrony ubezpieczeniowej Nationale-Nederlanden nie ubezpiecza zdarzeń związanych z:
 - 1) Uprawianiem sportów zimowych;
 - 2) Uprawianiem sportów ekstremalnych;
 - 3) Pogorszeniem stanu zdrowia Ubezpieczonego w związku z zaostrzeniem Choroby przewlekłej z zastrzeżeniem Rozdziału II ust. 2.3 pkt. 2.
3. Odpowiedzialnością nie są objęte roszczenia związane ze szkodami o wartości do 100 zł (nie dotyczy Kosztów leczenia).
4. Nationale-Nederlanden nie ponosi odpowiedzialności jeżeli Ubezpieczony nie posiada miejsca zamieszkania na terenie Polski ani za skutki zdarzeń zaistniałych poza okresem trwania ochrony ubezpieczeniowej.
5. Nationale-Nederlanden nie dokona wypłaty świadczeń (w tym świadczenia ubezpieczeniowego, jak również kwot wypłacanych w związku z odstąpieniem od umowy ubezpieczenia), które miałyby być realizowane na rzecz (lub w celu):
 - 1) osoby występującej na liście sankcyjnej;
 - 2) osoby zamieszkałej w krajach o nie akceptowalnym poziomie ryzyka (kraje UHRC), a także na rzecz podmiotów prowadzących swą działalność lub też posiadający swą siedzibę w jednym z krajów UHRC;
 - 3) organów rządowych, władz publicznych lub też ich agend (w tym także ambasad) krajów

UHRC (niezależenie od miejsca ich lokalizacji lub siedziby);

- 4) osób lub podmiotów działających w imieniu i na rzecz organów rządowych krajów UHRC (niezależenie od miejsca ich lokalizacji lub siedziby);
- 5) podmiotu, niezależnie od miejsca lokalizacji lub siedziby, należącego lub kontrolowanego pośrednio lub bezpośrednio przez jedną z osób lub podmiotów wymienionych w ppkt. 1) – 4);
- 6) finansowania towarów lub usług pochodzących, prowadzonych, przekazywanych, transportowanych, przeładowywanych do/z lub za pośrednictwem krajów UHRC.

Przez kraje UHRC należy rozumieć następujące kraje: Syria, Sudan, Korea Północna, Iran oraz Kuba.

II. Dodatkowe wyłączenia dotyczące ubezpieczenia Kosztów leczenia i Pomocy assistance

6. Ponadto dla Kosztów leczenia i Pomocy assistance Nationale-Nederlanden nie pokrywa kosztów:
 - 1) W sytuacji, gdy ze względów zdrowotnych istniały przeciwwskazania lekarskie do odbycia przez Ubezpieczonego Podróży zagranicznej lub Podróży krajowej albo gdy przed wyjazdem istniały wskazania do wykonania zabiegu operacyjnego albo poddania się leczeniu w warunkach szpitalnych;
 - 2) leczenia w miejscu zamieszkania (miejscowości) Ubezpieczonego;
 - 3) leczenia, Hospitalizacji lub zakwaterowania, gdy Ubezpieczony odmówi powrotu do miejsca zamieszkania wbrew decyzji lekarza Nationale-Nederlanden. Decyzja taka musi być uzgodniona z lekarzem prowadzącym leczenie;
 - 4) leczenia przekraczającego zakres niezbędny do przywrócenia stanu zdrowia umożliwiającego powrót lub transport do Polski lub Innego kraju Ubezpieczonego;
 - 5) przeprowadzenia badań zbędnych w ocenie lekarza prowadzącego do rozpoznania lub leczenia choroby, badań kontrolnych oraz uzyskania zaświadczeń lekarskich i wykonywania szczepień profilaktycznych;
 - 6) szkód powstałych w związku z planowanym leczeniem oraz powikłaniami związanymi z tym leczeniem;
 - 7) leczenia psychoanalitycznego lub psychoterapeutycznego;
 - 8) leczenia sanatoryjnego, kuracji w domach wypoczynkowych lub ośrodkach leczenia uzależnień;
 - 9) operacji plastycznych lub zabiegów kosmetycznych;
 - 10) leczenia zaburzeń psychicznych, depresji, wad wrodzonych, chorób przenoszonych drogą płciową i AIDS, nawet gdy nie były wcześniej leczone;
 - 11) lekarstw nabywanych przez Ubezpieczonego bez zalecenia lekarza;
 - 12) masaży i kąpeli, inhalacji, gimnastyki leczniczej, naświetlań, zabiegów medycyny niekonwencjonalnej (nawet gdy którykolwiek z tych środków był zalecony przez lekarza) oraz zabiegów rehabilitacyjnych lub fizyoterapeutycznych;

- 13) zabiegów usuwania ciąży, chyba, że zostały one wykonane w celu ratowania życia lub zdrowia Ubezpieczonego a ich przeprowadzenie dopuszczone jest przez prawo państwa, na terenie którego zabieg jest dokonany;
 - 14) pierwotnej rekonstrukcji aparatu więzadłowego kolana;
 - 15) korzystania podczas pobytu w szpitalu z usług innych niż świadczenia zdrowotne i szpitalne, w szczególności: z pojedynczego pokoju, używania odbiorników radiowych, telewizyjnych, telefonu, z usług fryzjerskich lub kosmetycznych, dodatkowego wyżywienia;
 - 16) leczenia i pomocy assistance po niezastosowaniu się Ubezpieczonego do zaleceń lekarza prowadzącego leczenie;
 - 17) powstałych wskutek epidemii lub skażeń, o ile wybuchły i zostały ogłoszone przed dniem rozpoczęcia przez Ubezpieczonego Podróży zagranicznej lub Podróży krajowej;
 - 18) powstałych wskutek rozpoznania i planowego prowadzenia ciąży i wszelkich jej konsekwencji z zastrzeżeniem Rozdziale II ust. 2.3 pkt 5 ppkt 9) i 10);
 - 19) powstałych wskutek prowadzenia przez Ubezpieczonego pojazdu mechanicznego bez uprawnień wymaganych prawem kraju zdarzenia;
 - 20) powstałych wskutek nieprzestrzegania przez Ubezpieczonego zakazu prowadzenia pojazdów mechanicznych, obsługi maszyn i przebywania na wysokościach w trakcie leczenia lekami upośledzającymi zdolność koncentracji (zgodnie z informacją producenta leku zawartą na ulotce);
 - 21) powstałych wskutek wypadku lotniczego, jeżeli Ubezpieczony był pasażerem lub członkiem załogi nielicencjonowanych linii lotniczych;
 - 22) powstałych w wyniku pełnienia przez Ubezpieczonego czynnej służby w siłach zbrojnych jakiegokolwiek państwa;
 - 23) organizacji dalszych świadczeń (za wyjątkiem Transportu Ubezpieczonego do Polski lub Innego kraju Ubezpieczonego), jeżeli stan zdrowia Ubezpieczonego pozwalał na transport do Polski lub Innego kraju Ubezpieczonego, a Ubezpieczony mimo to odmówił powrotu do kraju;
 - 24) powstałe wskutek opóźnienia lotów organizowanych przez organizatora turystyki, rozumianego zgodnie z ustawą z dnia 24 listopada 2017 r. o imprezach turystycznych i powiązanych usługach turystycznych.
7. Dla świadczeń opisanych w Rozdziale II ust. 2.3 pkt. 7 oraz ust. 2.4 pkt. 6 Nationale-Nederlanden nie ponosi odpowiedzialności jeżeli:
- 1) Podróż zagraniczna Ubezpieczonego na północnej półkuli oraz Podróż krajowa ma miejsce poza okresem od 1 listopada do 31 marca;
 - 2) Podróż zagraniczna Ubezpieczonego na południowej półkuli ma miejsce poza okresem od 1 maja do 30 września;

III. Dodatkowe wyłączenia dotyczące ubezpieczenia

Odpowiedzialności cywilnej

8. Dodatkowo w ubezpieczeniu Odpowiedzialności Cywilnej Nationale-Nederlanden nie ponosi odpowiedzialności za szkody powstałe wskutek posiadania przez Ubezpieczonego broni siecznej, kłutej i palnej, w tym gazowej, jak również używaniem jej w celach sportowych lub w celu samoobrony.
9. Umową ubezpieczenia nie są objęte roszczenia z tytułu Odpowiedzialności Cywilnej związane ze szkodami:
 - 1) wyrządzonymi Osobom bliskim;
 - 2) obejmującymi utracone korzyści;
 - 3) powstałe wskutek utraty albo uszkodzenia mienia należącego do Ubezpieczonego albo mienia innej osoby, z którego korzystał Ubezpieczony na podstawie umowy najmu, dzierżawy, użytkowania, przechowywania albo innej podobnej formy (nie dotyczy wynajętego apartamentu lub pokoju w hotelu albo pensjonacie);
 - 4) powstałymi wskutek czynności związanych z pracą lub prowadzeniem przez Ubezpieczonego działalności gospodarczej;
 - 5) powstałymi wskutek przeniesienia choroby drogą płciową;
 - 6) rzeczowymi w środkach pieniężnych, dokumentach, planach i zbiorach archiwalnych, filatelistycznych, numizmatycznych albo dziełach sztuki;
 - 7) będące następstwem uprawiania sportów w miejscach do tego nieprzeznaczonych;
 - 8) ochrona ubezpieczeniowa nie obejmuje kar, środków karnych orzekanych w oparciu o przepisy prawa karnego lub prawa wykroczeń.

IV. Dodatkowe wyłączenia dotyczące ubezpieczenia

Następstw Nieszczęśliwych wypadków

10. Ochronę ubezpieczeniową nie są objęte Nieszczęśliwe wypadki powstałe wskutek:
 - 1) poddania się przez Ubezpieczonego zabiegom o charakterze medycznym, chyba że przeprowadzenie ich było związane z leczeniem następstw Nieszczęśliwego wypadku i zostało zlecone przez Lekarza;
 - 2) zatrucia substancjami stałymi lub płynnymi, które wniknęły do organizmu drogą pokarmową;
 - 3) wszelkich chorób;
 - 4) uprawiania sportów w miejscach do tego nieprzeznaczonych;
 - 5) choroby zawodowej oraz innych chorób, nawet występujących nagle albo ujawniających się po zajściu Nieszczęśliwego wypadku;
 - 6) złamania patologicznego, tzn. złamania powstałego wskutek istniejących wcześniej stanów chorobowych kości oraz złamania podokostnowego (tzw. pęknięcia kości);
 - 7) wypadku lotniczego, z wyjątkiem sytuacji, gdy Ubezpieczony był pasażerem samolotu pasażerskiego licencjonowanych linii lotniczych;
 - 8) uczestniczenia Ubezpieczonego w zawodach jako kierowca, pomocnik kierowcy albo pasażer wszelkich pojazdów silnikowych, z uwzględnieniem treningów, jazd próbnych i testowych jak i skutków wypadków powstałych podczas wykonywania zadań kaskaderskich.

V. Dodatkowe wyłączenia dotyczące ubezpieczenia Bagażu podróznego

11. Dodatkowo w ubezpieczeniu Bagażu podróznego ochroną nie jest objęta utrata bagażu podróznego powstała wskutek:
 - 1) kradzieży bez włamania lub bez użycia dorabianych kluczy;
 - 2) kradzieży z włamaniem, dokonanej z bagażnika dachowego pojazdu samochodowego w przypadku gdy bagażnik nie był wyposażony w zamek zabezpieczający;
 - 3) wylania się na bagaż podrózny płynów, tłuszczów, barwników lub substancji żrących.
12. Dodatkowo ubezpieczeniem Bagażu podróznego nie jest objęta utrata Bagażu podróznego niezgłoszona na policję lub przewoźnikowi w ciągu 48 godzin, chyba, że na skutek zdarzenia wskazanego w Rozdziale II ust. 2.7 pkt. 2 ppkt.5) Ubezpieczony nie mógł tego uczynić.
13. Ubezpieczeniem Bagażu podróznego nie są objęte również:
 - 1) szkody polegające wyłączenie na uszkodzeniu lub zniszczeniu waliz, kufrów, plecaków, toreb lub paczek, kiedy uszkodzeniu nie uległa zawartość Bagażu podróznego;
 - 2) środki płatnicze (karty płatnicze, pieniądze), bilety podrózne, bony towarowe, książeczki i bony oszczędnościowe, papiery wartościowe;
 - 3) klucze;
 - 4) biżuteria, w tym zegarki, przedmioty z metali i kamieni szlachetnych;
 - 5) dzieła sztuki, zbiory kolekcjonerskie i numizmatyczne, dokumenty i rękopisy;
 - 6) paliwa i broń wszelkiego rodzaju;
 - 7) przedmioty służące do działalności gospodarczej Ubezpieczonego lub o przeznaczeniu handlowym;
 - 8) akcesoria samochodowe, przedmioty będące wyposażeniem przyczep kempingowych, półciężarówek kempingowych i łodzi;
 - 9) przedmioty z futra lub wykończone futrem naturalnym;
 - 10) sprzęt sportowy i turystyczny, z wyłączeniem namiotów, śpiworów, karimat, materacy;
 - 11) sprzęt medyczny, aparaty medyczne, sprzęt rehabilitacyjny, protezy, lekarstwa;
 - 12) towary i artykuły spożywcze, używki (papierosy, alkohol);
 - 13) mienie przesiedleńcze;
 - 14) opóźnienia w dostarczeniu bagażu podróznego na terenie Polski lub Innego kraju Ubezpieczonego.

VI. Dodatkowe wyłączenia dotyczące ubezpieczenia Sprzętu sportowego

14. Dodatkowo ubezpieczeniem Sprzętu sportowego nie jest objęta utrata lub uszkodzenie sprzętu sportowego:
 - 1) wynikająca z pozostawienia sprzętu sportowego bez opieki;
 - 2) powstała na skutek uprawiania sportów w miejscach zabronionych;
 - 3) spowodowana użytkowaniem sprzętu sportowego niezgodnie z jego przeznaczeniem;
 - 4) powstała na skutek nieprzechowywania w warunkach zapewniających bezpieczeństwo;
 - 5) wynajętego, pożyczonego albo powierzonego Ubezpieczonemu;

- 6) niezgłoszona na policję albo przewoźnikowi w ciągu 48 godzin, chyba że na skutek zdarzenia wskazanego w Rozdziale II ust. 2.8 pkt. 2 ppkt. 5), Ubezpieczony nie mógł tego uczynić;
- 7) wynikająca z wad ubezpieczonego sprzętu sportowego lub następstw zwykłego zużycia;
- 8) wynikająca z wylania się na sprzęt sportowy płynów, tłuszczów, barwników lub substancji żrących;

VII. Dodatkowe wyłączenia dotyczące ubezpieczenia Kosztów odwołania lub skrócenia Wycieczki zagranicznej

15. Nationale-Nederlanden nie ponosi odpowiedzialności za odwołanie lub skrócenie wycieczki zagranicznej w związku z:
 - 1) istniejącymi wcześniej przeciwwskazaniami lekarskimi do odbycia podróży;
 - 2) chorobą Ubezpieczonego lub Osoby bliskiej, o których wiedzieli oni przed zawarciem umowy ubezpieczenia;
 - 3) istnieniem u ubezpieczonego lub Osoby bliskiej wskazań do przeprowadzenia zabiegu operacyjnego lub poddania się leczeniu w warunkach szpitalnych w momencie zawarcia umowy Podróży zagranicznej;
 - 4) niepoddania się obowiązkowym szczepieniom koniecznym przez podróże do krajów, w których są one wymagane;
 - 5) ciężką lub porodem, za wyjątkiem powikłań, o których mowa w Rozdziale II ust. 2.9 pkt. |6 ppkt. 6);
 - 6) zobowiązaniami w pracy, zmianą terminu urlopu lub nieudzieleniem urlopu przez pracodawcę;
 - 7) problemami z otrzymaniem, bądź terminem ważności paszportu lub formalnościami z wydaniem wizy, które są konieczne do odbycia zarezerwowanej podróży;
 - 8) działaniami rządu państwa, uniemożliwiającymi odbycie podróży, bądź powodującymi konieczność zmiany jej terminu;
 - 9) Odwołaniem, zmianą terminu lub przerwaniem imprezy turystycznej, rejsu, konferencji, szkolenia, kursu, warsztatów, imprezy masowej przez organizatora;
 - 10) Odwołaniem lotu, wyjazdu, wypłynięcia przez przewoźnika lub zmianą jego terminu;
 - 11) Upadłością lub niedotrzymaniem zobowiązań przez: organizatora imprezy turystycznej, podmiot pośredniczący w sprzedaży imprezy turystycznej, przewoźnika, podmiot oferujący miejsce noclegowe, organizatora konferencji / szkolenia / kursu / warsztatów / imprezy masowej, podmiot świadczący usługi wynajmu pojazdu.

VIII. Dodatkowe wyłączenia dotyczące Assistance samochodowego

16. Z zakresu ochrony ubezpieczeniowej Assistance samochodowy wyłączone są następstwa zdarzeń powstałych wskutek:
 - 1) powtarzających się awarii Pojazdu, będących następstwem nieusunięcia przez Ubezpieczonego ich przyczyny po uprzednim udzieleniu świadczenia przez Nationale-Nederlanden;

- 2) użytkowania Pojazdu niezgodnie z jego przeznaczeniem oraz spowodowanych przez przewożony ładunek, w tym ładunek wszelkiego rodzaju przyczep;
- 3) używania pojazdu w związku z obowiązkowymi świadczeniami na rzecz wojska lub innych podmiotów, a także powstałe w pojazdach uczestniczących w akcjach protestacyjnych i blokadach dróg;
- 4) braku wymaganych uprawnień do kierowania pojazdem, o ile istnieje związek przyczynowy pomiędzy tym faktem a szkodą, z wyłączeniem sytuacji w których kierujący wszedł w posiadanie pojazdu wbrew woli Ubezpieczonego;
- 5) jazd próbnych, rajdów, wyścigów, treningów, konkursów albo użycia pojazdu jako rekwizytu;
- 6) użycia pojazdu do transportu towarów niebezpiecznych, takich jak: paliwa, toksyczne substancje chemiczne lub gazy;
- 7) Awarii, Wypadku drogowego lub kradzieży Pojazdu i używanego do zarobkowego przewozu osób lub towarów.

ROZDZIAŁ IV Zajście zdarzenia ubezpieczeniowego i wypłata odszkodowania

1. W razie zajścia zdarzenia ubezpieczeniowego Ubezpieczony zobowiązany jest:
 - 1) użyć dostępnych mu środków w celu zapobieżenia szkodzie, zmniejszenia jej rozmiarów lub ratowania przedmiotu ubezpieczenia;
 - 2) zabezpieczyć możliwość dochodzenia roszczeń odszkodowawczych wobec osób odpowiedzialnych za szkodę.
2. W razie zajścia zdarzenia ubezpieczeniowego, ubezpieczony albo osoba występująca w jego imieniu zobowiązani są:
 - 1) przed podjęciem działań we własnym zakresie – niezwłocznie zgłosić telefonicznie wnioski o pomoc do Centrum Alarmowego Nationale-Nederlanden;
 - 2) wyjaśnić pracownikowi Centrum Alarmowego Nationale-Nederlanden okoliczności, w jakich ubezpieczony się znajduje i jakiej pomocy potrzebuje oraz podać imię i nazwisko ubezpieczonego lub inne dane niezbędne do identyfikacji ubezpieczonego i dostępne informacje niezbędne do udzielenia pomocy;
 - 3) podać numer telefonu, pod którym Centrum Alarmowe Nationale-Nederlanden może skontaktować się z ubezpieczonym lub jego przedstawicielem;
 - 4) stosować się do zaleceń Centrum Alarmowego Nationale-Nederlanden, udzielając informacji i pełnomocnictw niezbędnych do spełnienia świadczenia ubezpieczeniowego;
 - 5) umożliwić Centrum Alarmowemu Nationale-Nederlanden dokonanie czynności niezbędnych do ustalenia okoliczności powstania szkody, zasadności i wysokości roszczenia oraz udzielić w tym celu pomocy i wyjaśnień;
 - 6) w przypadku ubezpieczenia Kosztów leczenia i Pomocy assistance - umożliwić lekarzom Centrum Alarmowego Nationale-Nederlanden dostęp do niezbędnych informacji medycznych;
- 7) w przypadku opóźnienia podróży:
 - a) skontaktować się z zawodowym przewoźnikiem realizującym połączenie lotnicze i uzyskać od niego pisemne potwierdzenie faktu opóźnienia lotu (na zgłoszeniu przewoźnik bezwzględnie powinien podać: nr lotu, planowany zgodnie z rozkładem termin odlotu, datę oraz godzinę dokonania zgłoszenia przez Ubezpieczonego) oraz informację o kosztach poniesionych przez Ubezpieczonego w związku z opóźnieniem lotu, pokrywanych przez przewoźnika;
 - b) zgromadzić oryginały wszelkich rachunków i oryginały dowodów ich zapłaty związane z wydatkami poniesionymi w wyniku opóźnienia lotu, których nie pokrywa zawodowy przewoźnik i które będą mogły stanowić podstawę do wypłaty świadczenia.
- 8) w przypadku ubezpieczenia Bagażu podróznego i Sprzętu sportowego
 - a) zawiadomienia policji w przypadku kradzieży z włamaniem, rabunku lub zaginięcia przedmiotów objętych ubezpieczeniem i uzyskania pisemnego potwierdzenia zawiadomienia z wyszczególnieniem utraconych przedmiotów (rodzaj, liczba) z podaniem ich wartości;
 - b) zawiadomienia właściwego przewoźnika lub kierownictwa hotelu, domu wczasowego, kempingu, parkingu strzeżonego, itp. o każdym przypadku wystąpieniu szkody, która powstała w środku komunikacji publicznej lub miejscu zakwaterowania i uzyskania pisemnego potwierdzenia złożenia tego zawiadomienia z wyszczególnieniem utraconych przedmiotów (rodzaj, ilość) i podaniem ich wartości.
- 9) w przypadku ubezpieczenia Kosztów odwołania albo skrócenia uczestnictwa w Wycieczce zagranicznej:
 - a) w razie konieczności odwołania albo skrócenia uczestnictwa w Wycieczce zagranicznej Ubezpieczony jest zobowiązany do użycia dostępnych mu środków w celu zmniejszenia kosztów tego odwołania albo skrócenia. W szczególności Ubezpieczony jest zobowiązany do poinformowania dostawcy Wycieczki zagranicznej w wymaganym przez niego terminie o odwołaniu albo skróceniu uczestnictwa;
 - b) w przypadku konieczności odwołania lub skrócenia uczestnictwa w Wycieczce zagranicznej, Ubezpieczony zobowiązany jest niezwłocznie poinformować o tym fakcie dostawcę Wycieczki zagranicznej o odwołaniu i jego przyczynach oraz uzyskać pisemne potwierdzenie zgłoszenia tego faktu, jak również poinformować Centrum Alarmowe Nationale-Nederlanden nie później niż w ciągu 10 dni od daty zdarzenia. W razie niedotrzymania terminu poinformowania Centrum Alarmowego Nationale-Nederlanden

z winy umyślnej lub wskutek rażącego niedbalstwa Nationale-Nederlanden może odpowiednio zmniejszyć wypłatę świadczenia, o ile naruszenie przyczyniło się do zwiększenia szkody lub uniemożliwiło ustalenie okoliczności i skutków wypadku.

3. Zgłoszenie roszczenia, powinno zawierać:
 - 1) numer polisy;
 - 2) szczegółowy opis okoliczności zaistnienia zdarzenia;
 - 3) dokumentację medyczną dotyczącą zdarzenia zawierającą diagnozę oraz zalecone leczenie i faktury lub rachunki;
 - 4) oryginały lub uwierzytelnione kopie dowodów wpłat, które umożliwią Ubezpieczycielowi ustalenie łącznych kosztów leczenia poniesionych przez Ubezpieczonego;
 - 5) w przypadku ubezpieczenia Bagażu podróznego i Sprzętu sportowego - spis utraconych przedmiotów z określeniem ich wartości oraz roku nabycia, posiadane dowody potwierdzające utratę, zniszczenie albo uszkodzenie mienia, decyzję linii lotniczych (lub innego podmiotu zobowiązanego) o wypłacie lub odmowie wypłaty odszkodowania, posiadane oryginalne bilety albo kwity bagażowe, oryginały rachunków za naprawę uszkodzonego mienia i dowody ich zapłaty;
 - 6) W przypadku ubezpieczenia Kosztów odwołania lub skrócenia Wycieczki zagranicznej – posiadane: umowę uczestnictwa w Wycieczce zagranicznej, pisemne potwierdzenie zgłoszenia odwołania lub skrócenia uczestnictwa, pisemne potwierdzenie dostawcy Wycieczki zagranicznej o wysokości potrąceń z tytułu odwołania lub skrócenia uczestnictwa, rachunki i dowody ich zapłaty za transport powrotny, w przypadku skrócenia uczestnictwa, dokumentację potwierdzającą konieczność skrócenia uczestnictwa a w szczególności dokumentację medyczną, zaświadczenie z policji lub miejscowych władz w zależności od zdarzenia;
 - 7) inne dokumenty, zdaniem Ubezpieczonego niezbędne dla wykazania roszczenia z zastrzeżeniem, że w toku postępowania mającego na celu ustalenie zasadności i wysokości roszczenia Nationale-Nederlanden może zażądać dodatkowych dokumentów, o ile są niezbędne.
4. Jeżeli z odpowiednio udokumentowanych powodów niezależnych od siebie Ubezpieczony albo osoba działająca w jego imieniu nie skontaktował się z Centrum Alarmowym w celu uzyskania potwierdzenia pokrycia kosztów albo ich zwrotu, należy poinformować Centrum Alarmowe o powstałych kosztach nie później niż w ciągu 7 dni od daty ich ustania. W takim przypadku Ubezpieczony może domagać się refundacji uzasadnionych wydatków związanych z zapewnieniem mu opieki i innych usług, które na podstawie umowy ubezpieczenia zobowiązane było zapewnić Nationale-Nederlanden. W tym celu Ubezpieczony powinien zgłosić roszczenie do Nationale-Nederlanden, załączając do zgłoszenia dokumenty wskazane poniżej. Zgłoszenie można przesłać na adres poczty elektronicznej Centrum Alarmowego Nationale-Nederlanden na adres: refundacje@nn.pl. W przypadku ubezpieczenia Następstw nieszczęśliwych wypadków należy dodatkowo przesłać pełną dokumentację dotyczącą nieszczęśliwego wypadku w ciągu 30 dni od dnia zakończenia podróży, jednak nie później niż w ciągu 90 dni od daty zaistnienia wypadku.
5. Świadczenie rozliczane jest bezpośrednio z wykonawcą usługi, z wyjątkiem kosztów, kiedy rozliczenie bezpośrednio z wykonawcą usługi było niemożliwe. Świadczenie wtedy wypłaca się na terytorium Polski, w walucie polskiej, według średniego kursu NBP, ogłoszonego w dniu, w którym Ubezpieczony poniósł wydatek, o którym mowa w ust. 1, a jeśli w tym dniu średni kurs nie był ogłaszany – według pierwszego takiego kursu ogłoszonego po dniu poniesienia wydatku w walucie obcej.
6. Wypłata zostanie dokonana na rachunek bankowy wskazany przez osobę uprawnioną do odszkodowania.
7. Ubezpieczony jest zobowiązany do przedstawienia innych dokumentów, o ile są niezbędne do ustalenia zasadności roszczenia lub wysokości świadczenia/odszkodowania.
8. Świadczenie z tytułu utraty bagażu podróznego lub sprzętu sportowego przysługuje Ubezpieczonemu pod warunkiem, iż mienie nie zostanie przez Ubezpieczonego odzyskane. W przypadku gdy bagaż podróży lub sprzęt sportowy, za którego utratę zostało wypłacone odszkodowanie, zostanie przez Ubezpieczonego odzyskany w stanie nieuszkodzonym, kwota wypłaconego odszkodowania podlega zwrotowi w ciągu 30 dni od odzyskania bagażu. W przypadku ubezpieczenia Bagażu podróznego oraz ubezpieczenia Sprzętu sportowego, w razie odzyskania utraconych rzeczy Ubezpieczony zobowiązany jest niezwłocznie zawiadomić o tym fakcie Centrum Alarmowe Nationale-Nederlanden.
9. Nationale-Nederlanden wypłaci świadczenie/odszkodowanie Ubezpieczonemu lub innej uprawnionej osobie w terminie 30 dni od daty otrzymania zawiadomienia o zdarzeniu ubezpieczeniowym, chyba że wyjaśnienie okoliczności koniecznych do ustalenia odpowiedzialności lub wysokości świadczenia/odszkodowania w terminie 30 dni okazało się niemożliwe. Wówczas świadczenie/odszkodowanie zostanie wypłacone w ciągu 14 dni od dnia, w którym przy zachowaniu należytej staranności wyjaśnienie tych okoliczności było możliwe, z tym że Nationale-Nederlanden wypłaci bezsporną w świetle przedłożonych dokumentów część świadczenia/odszkodowania w terminie 30 dni od daty otrzymania zawiadomienia o wypadku.
10. W przypadku ubezpieczenia Odpowiedzialności Cywilnej:
 - 1) Jeżeli osoba poszkodowana dochodzi swoich roszczeń wobec Ubezpieczonego, jest on zobowiązany poinformować o tym Centrum Alarmowe Nationale-Nederlanden telefonicznie lub pisemnie, w terminie 5 dni od momentu otrzymania informacji o roszczeniu;
 - 2) W przypadku, gdy Ubezpieczony otrzymał informację o wszczęciu wobec niego postępowania przygotowawczego bądź wystąpieniu na

drogę sądową, zobowiązany jest o tym fakcie poinformować w ciągu 5 dni Centrum Alarmowe Nationale-Nederlanden, nawet w przypadku gdy już wcześniej zgłosił zaistnienie zdarzenia ubezpieczeniowego;

- 3) Dokonane przez Ubezpieczonego uznanie roszczenia lub zaspokojenie roszczeń osoby poszkodowanej, jak również zawarcie ugody z osobą poszkodowaną, nie wpływają na zakres odpowiedzialności Nationale-Nederlanden, chyba że Nationale-Nederlanden wyraziło na to zgodę na piśmie pod rygorem nieważności;
- 4) Ubezpieczony zobowiązany jest, na żądanie Centrum Alarmowego Nationale-Nederlanden, udzielić Centrum Alarmowemu lub wskazanym przez Centrum Alarmowe osobom pełnomocnictw niezbędnych do prowadzenia spraw odszkodowawczych wytoczonych przeciwko Ubezpieczonemu, w tym pełnomocnictwa procesowego, jeżeli poszkodowany wystąpił na drogę sądową przeciwko Ubezpieczonemu. Powyższe nie zwalnia Ubezpieczonego z obowiązku dokonywania we właściwych terminach niezbędnych czynności procesowych, w tym w szczególności zgłaszania we właściwym terminie sprzeciwu, zarzutów lub podjęcia innego rodzaju środków zaskarżenia przewidzianych właściwymi przepisami.

ROZDZIAŁ V Postanowienia ogólne

5.1. Ubezpieczyciel

Umowa ubezpieczenia turystycznego zawarta zostaje z Nationale-Nederlanden Towarzystwem Ubezpieczeń S.A. z siedzibą w Warszawie przy ulicy Topiel 12, 00-342 Warszawa; tel. + 48 22 522 00 00, fax + 48 22 522 11 11, www.nn.pl; wpisanym do Rejestru Przedsiębiorców prowadzonego przez Sąd Rejonowy dla m.st. Warszawy, XII Wydział Gospodarczy Krajowego Rejestru Sądowego pod numerem KRS 0000647311, NIP: 525-26-85-595; Kapitał zakładowy – 19 500 000 zł, wpłacony w całości. Zezwolenie na prowadzenie działalności ubezpieczeniowej w grupach 1, 2, 8, 9, 13, 14, 16 i 18 działu II, zgodnie z załącznikiem do ustawy o działalności ubezpieczeniowej udzielone zostało przez Komisję Nadzoru Finansowego (data wydania zezwolenia: 04.10.2016) („Nationale-Nederlanden”).

5.2. W jaki sposób jest zawierana umowa ubezpieczenia?

1. Umowa ubezpieczenia zawierana jest na podstawie wniosku złożonego za pomocą formularza udostępnionego na stronie internetowej lub przy wykorzystaniu innych środków porozumiewania się na odległość.
2. Umowa ubezpieczenia zostaje zawarta pod warunkiem, że ani Właściciel polisy ani Ubezpieczony lub osoba reprezentująca lub kontrolująca Właściciela nie znajduje się na jakiegokolwiek liście osób objętych sankcjami finansowymi lub podejrzanych o terroryzm, terrorystów lub członków organizacji terrorystycznych

(listy sankcyjne). W przypadku zidentyfikowania, że Właściciel polisy lub Ubezpieczony lub osoba reprezentująca lub kontrolująca Właściciela znajduje się na liście sankcyjnej, Nationale-Nederlanden poinformuje w ciągu 10 dni od wystawienia polisy o tym, że umowa nie została zawarta a wystawiona Polisa jest nieważna. W przypadku, gdy ani Właściciel polisy ani Ubezpieczony lub osoba reprezentująca lub kontrolująca Właściciela nie występuje na listach sankcyjnych umowa ubezpieczenia będzie obowiązywała od dnia wystawienia Polisy.

3. Jeżeli w czasie trwania umowy ubezpieczenia okaże się, że Właściciel polisy lub Ubezpieczony został wpisany na listę sankcyjną, Nationale-Nederlanden podejmie działania wynikające z obowiązujących przepisów prawa.
4. Zawarcie umowy ubezpieczenia następuje z chwilą opłacenia składki przez Właściciela polisy.
5. Nationale-Nederlanden potwierdza zawarcie umowy ubezpieczenia poprzez wystawienie Polisy.
6. Nationale-Nederlanden doręcza Polisę na adres e-mail podany przez składającego wniosek.
7. Umowa ubezpieczenia jest zawierana na warunkach obowiązujących w dniu złożenia wniosku o zawarcie umowy ubezpieczenia.
8. Propozycja ubezpieczenia jest ważna w dniu jej otrzymania i pod warunkiem przejścia procesu zakupowego do końca, to znaczy do momentu wygenerowania Polisy. W przypadku nieukończenia procesu zakupowego w jednej sesji, należy przejść przez proces zakupowy ponownie, aby móc zawrzeć umowę ubezpieczenia.

5.3. Kiedy się rozpoczyna i kiedy wygasa ochrona ubezpieczeniowa?

1. Z zastrzeżeniem pkt. 2 niniejszego paragrafu, ochrona ubezpieczeniowa rozpoczyna się w momencie opuszczenia przez Ubezpieczonego miejsca zamieszkania na terenie Polski lub Innego kraju Ubezpieczonego w celu udania się w Podróż zagraniczną lub Podróż krajową nie wcześniej niż w dniu wskazanym w Polisie jako początek rozpoczęcia ochrony ubezpieczeniowej, kończy się natomiast w momencie powrotu Ubezpieczonego do miejsca pobytu na terenie Rzeczypospolitej Polskiej przy powrocie, nie później jednak niż o godzinie 24:00 w dniu wskazanym w Polisie jako dzień zakończenia ochrony ubezpieczeniowej.
2. W przypadku ubezpieczenia:
 - 1) Kosztów odwołania lub skrócenia wycieczki zagranicznej ochrona ubezpieczeniowa rozpoczyna się w dniu zawarcia umowy ubezpieczenia, a kończy się w ostatnim dniu planowanej Podróży zagranicznej;
 - 2) Kosztów leczenia i pomocy Assistance poza terytorium Polski lub Innego kraju zamieszkania rozpoczyna się w momencie przekroczenia przez Ubezpieczonego granicy tego kraju;
 - 3) Kosztów leczenia i Pomocy Assistance w Podróży krajowej rozpoczyna się w momencie opuszczenia miejsca zamieszkania w celu udania się w podróż, a kończy w momencie powrotu do tego miejsca.

3. Odpowiedzialność Nationale-Nederlanden kończy się:
 - 1) W momencie wygaśnięcia umowy ubezpieczenia;
 - 2) W momencie wyczerpania sumy ubezpieczenia;
4. Ochrona rozpoczyna się, pod warunkiem opłacenia składki, nie wcześniej niż:
 - 1) Po upływie 4 godzin – w przypadku, gdy w momencie zawarcia umowy ubezpieczenia wszyscy Ubezpieczeni znajdują się na terenie Polski;
 - 2) Trzeciego dnia, licząc od dnia następnego po zawarciu umowy ubezpieczenia – w przypadku, w momencie zawierania umowy ubezpieczenia przynajmniej jedna osoba Ubezpieczona przebywa już za granicą.
5. Okres ochrony ubezpieczeniowej zostanie przedłużony bez konieczności opłacenia dodatkowej składki, nie więcej niż o 48 godzin, w przypadku gdy powrót Ubezpieczonego opóźnia się z przyczyn losowych nieleżących po stronie Ubezpieczonego, takich jak:
 - 1) Awaria środka transportu komunikacji lądowej, wodnej lub powietrznej;
 - 2) Zdarzenia losowe;
 - 3) Akcja ratownicza prowadzona w związku ze Zdarzeniami losowymi, o których mowa w punkcie wyżej;
 - 4) Odwołanie lub opóźnienie środka transportu publicznego ze względu na złe warunki atmosferyczne;
 - 5) Wypadek w komunikacji lądowej, wodnej lub powietrznej.Warunkiem wypłaty świadczenia w okresie przedłużenia ochrony ubezpieczeniowej jest udokumentowanie przez Ubezpieczonego zajścia wyżej wymienionych zdarzeń.

5.4. Jak długo trwa i w jaki sposób można kontynuować umowę ubezpieczenia?

1. Umowa ubezpieczenia zostaje zawarta na okres wskazany przez Właściciela polisy (deklarowany czas wyjazdu), nie dłuższy jednak niż 6 miesięcy.
2. Umowa nie może być przedłużona ani kontynuowana z zastrzeżeniem ust. 4.3. pkt. 5.

5.5. W jakim terminie można odstąpić od umowy ubezpieczenia?

1. Właściciel polisy ma prawo odstąpić od umowy tylko kiedy umowa zawarta jest na okres co najmniej 30 dni.
2. Odstąpienie od umowy ubezpieczenia następuje na wniosek Właściciela polisy, złożony do Nationale-Nederlanden w terminie 30 dni od dnia poinformowania go o zawarciu umowy (otrzymania Polisy) albo od dnia otrzymania dokumentu przekazywanego ubezpieczonemu zgodnie z wymogiem art. 39 ustawy z dnia 30 maja 2014 r. o prawach konsumenta w procesie zawierania umowy na odległość na papierze lub innym trwałym nośniku, jeżeli jest to termin późniejszy.

5.6. Wypowiedzenie umowy

Umowa zawierana jest na okres nie dłuższy niż 6 miesięcy i nie ma możliwości jej wypowiedzenia.

5.7. Jaka jest wysokość składki i w jaki sposób ją opłacać?

1. Wysokość składki za umowę jest ustalana zgodnie z obowiązującą taryfą składek Nationale-Nederlanden.
2. Wysokość składki ubezpieczeniowej zależy od zakresu i sumy ubezpieczenia, wybranego okresu ochrony, liczby osób, zakresu terytorialnego ubezpieczenia, przysługujących Właścicielowi polisy zniżek oraz należnych zwyczaj.
3. Składka opłacana jest jednorazowo w złotych, przed rozpoczęciem ochrony ubezpieczeniowej.

5.8. Jakie są obowiązki Właściciela polisy?

1. Właściciel polisy zobowiązany jest do opłacania składki.
2. Właściciel polisy zobowiązany jest do informowania Nationale-Nederlanden o każdej zmianie swoich danych teleadresowych oraz podanych we wniosku danych Ubezpieczonych.
3. Właściciel polisy zobowiązany jest do wręczenia Ubezpieczonemu niniejszych OWU.

5.9. Jak mogą być składane oświadczenia i zgłoszenia szkód do umowy ubezpieczenia?

Oświadczenia Właściciela polisy do umowy ubezpieczenia należy składać do Nationale-Nederlanden. Oświadczenia mogą być składane przez strony umowy ubezpieczenia przy wykorzystaniu drogi elektronicznej oraz za pośrednictwem środków porozumiewania się na odległość, o ile Właściciel polisy uzgodnił w umowie ubezpieczenia taką formę kontaktu. Złożenie oświadczeń, o których mowa powyżej jest równoznaczne z otrzymaniem ich przez Nationale-Nederlanden.

5.10. Prawo właściwe i rozstrzygnięcie sporów

1. Prawem właściwym dla zawarcia oraz wykonywania umowy ubezpieczenia jest prawo polskie.
2. W przypadku wystąpienia sporu z Nationale-Nederlanden Właściciel polisy, Ubezpieczony lub osoba uprawniona z umowy ubezpieczenia może zwrócić się o pomoc do miejskiego lub powiatowego Rzecznika Konsumentów lub Rzecznika Finansowego (www.rf.gov.pl).
3. W rozumieniu ustawy o pozasądowym rozpatrywaniu sporów konsumenckich, podmiotem uprawnionym do pozasądowego rozpatrywania sporów jest Rzecznik Finansowy, który prowadzi stronę internetową: www.rf.gov.pl.
4. Nationale-Nederlanden podlega nadzorowi Komisji Nadzoru Finansowego.
5. Zgodnie z dyspozycją Rozporządzenia Parlamentu Europejskiego i Rady nr 524/2013 z dnia 21 maja 2013 r. Nationale-Nederlanden dla procesu sprzedaży przez internet wskazuje łącze elektroniczne do platformy ODR <https://webgate.ec.europa.eu/odr/>, która jest punktem dostępu dla konsumentów zainteresowanych pozasądowym rozstrzygnięciem sporów objętych powyższym rozporządzeniem.
6. Umowa ubezpieczenia zawarta na podstawie OWU podlega przepisom prawa polskiego.

7. Powództwo o roszczenie wynikające z umowy ubezpieczenia można wytoczyć według przepisów o właściwości ogólnej albo przed sąd właściwy dla miejsca zamieszkania lub siedziby Właściciela polisy, Ubezpieczonego lub osoby uprawnionej z umowy ubezpieczenia. Powództwo o roszczenie wynikające z umowy ubezpieczenia można wytoczyć według przepisów o właściwości ogólnej albo przed sąd właściwy dla miejsca zamieszkania spadkobiercy Ubezpieczonego lub spadkobiercy osoby uprawnionej z umowy ubezpieczenia. Nationale-Nederlanden może wytoczyć powództwo jedynie przed sąd właściwy dla miejsca zamieszkania lub siedziby pozwanego, czyli Właściciela polisy, Ubezpieczonego lub uprawnionego z umowy.

5.11. Reklamacje

1. Reklamację mogą złożyć: Właściciel polisy, Ubezpieczony lub osoba uprawniona z umowy ubezpieczenia.
2. Reklamacja może zostać złożona:
 - 1) w formie pisemnej – osobiście, w punkcie obsługi klienta zlokalizowanym w siedzibie Nationale-Nederlanden, lub przesyłką pocztową przesłaną na adres siedziby Nationale-Nederlanden (ul. Topiel 12, 00-342 Warszawa),
 - 2) ustnie – telefonicznie (pod numerem telefonu 801 20 30 40 lub 22 522 71 24) albo osobiście do protokołu podczas wizyty w punkcie obsługi klienta zlokalizowanym w siedzibie Nationale-Nederlanden,
 - 3) w formie elektronicznej, za pośrednictwem formularza dostępnego na stronie internetowej Nationale-Nederlanden (www.nn.pl)
3. Odpowiedź na reklamację udzielana jest bez zbędnej zwłoki, jednak nie później niż w terminie 30 dni od daty otrzymania reklamacji.
4. W szczególnie skomplikowanych przypadkach, uniemożliwiających rozpatrzenie reklamacji i udzielenie odpowiedzi w terminie określonym powyżej Nationale-Nederlanden informuje osobę zgłaszającą reklamację o przyczynie opóźnienia, wskazuje okoliczności potrzebne do rozpatrzenia reklamacji i określa przewidywany termin jej rozpatrzenia i udzielenia odpowiedzi. Termin ten nie może przekroczyć 60 dni licząc od dnia otrzymania reklamacji.
5. Odpowiedź na reklamację udzielana jest w postaci papierowej lub w postaci innego trwałego nośnika informacji i przekazywana przesyłką pocztową wysłaną na aktualny adres korespondencyjny osoby zgłaszającej reklamację.
6. Odpowiedź na reklamację może zostać udzielona pocztą elektroniczną na wniosek osoby zgłaszającej reklamację i przesyłana jest na aktualny adres poczty elektronicznej.

5.12. Język

Językiem stosowanym w relacjach Nationale-Nederlanden z Właścicielem polisy jest język polski.

5.13. Wejście w życie OWU

Niniejsze OWU zostały zatwierdzone przez Zarząd Nationale-Nederlanden uchwałą nr 48/2019, wchodzą w życie z dniem 10 grudnia 2019.



Michał Hucal
Członek Zarządu

Jacek Koronkiewicz
Członek Zarządu

Załącznik nr 1 Tabela Stopnia Trwałego Inwalidztwa lub Uszczerbku

Tabela stopnia trwałego inwalidztwa lub uszczerbku

Rodzaj inwalidztwa / uszczerbku	Procent trwałego inwalidztwa / uszczerbku na zdrowiu	
I. USZKODZENIA GŁOWY		
1	Uszkodzenie kości sklepienia i podstawy czaszki (wgłobienia, szczeliny, fragmentacja) w zależności od rozległości uszkodzeń	1-10
2	Ubytek w kościach czaszki:	
a)	o średnicy poniżej 3 cm	1-7
b)	o średnicy od 3 cm do 5 cm	8-12
c)	o średnicy 6 cm i więcej	13-30
II. USZKODZENIA TWARZY		
3	Utrata wzroku jednego oka z jednoczesnym wyluszczeniem gałki ocznej	38
4	Urazy małżowiny usznej:	
a)	utrata części małżowiny	1-5
b)	znieskształcenia małżowiny (blizny, oparzenia i odmrożenia) w zależności od stopnia	5-10
c)	utrata jednej małżowiny	15
d)	utrata obu małżowin	25
5	Uszkodzenia nosa:	
a)	uszkodzenia nosa bez zaburzeń oddychania i powonienia - w zależności od rozległości uszkodzenia	1-5
b)	uszkodzenia nosa z zaburzeniami oddychania i powonienia - w zależności od rozległości uszkodzenia i stopnia zaburzeń oddychania	5-10
c)	uszkodzenia nosa z zaburzeniami oddychania i powonienia - w zależności od stopnia zaburzeń w oddychaniu i powonieniu	10-20
d)	utrata powonienia w następstwie uszkodzenia przedniego dołu czaszkowego	5
e)	utrata nosa w całości (łącznie z kością nosa)	30
6	Utrata siekaczy i kłów - za każdy ząb	
a)	częściowa	1
b)	całkowita	2
7	Utrata pozostałych zębów - za każdy ząb	1
8	Złamanie szczęki lub żuchwy - w zależności od przemieszczeń, znieskształceń, niesymetrii zgryzu, upośledzenia żucia i rozwierania szczęk, braku zwarcia:	
a)	nieznacznego stopnia	1-5
b)	znacznego stopnia	5-15
9	Utrata szczęki lub żuchwy łącznie z oszpeceniem i utratą zębów - w zależności od wielkości ubytków, oszpecenia i powikłań:	
a)	częściowa	15-30
b)	całkowita	40-50
III. USZKODZENIA KLATKI PIERSIOWEJ		
10	Utrata brodawki u kobiet - w zależności od znieskształceń i blizn - częściowa i całkowita	1-15
11	Utrata sutka w zależności od wielkości ubytków i blizn	
a)	częściowa	5-10
b)	całkowita	15-20
c)	z części mięśnia piersiowego	20-25
12	Uszkodzenie żeber (złamanie itp.)	
a)	z obecnością znieskształceń i bez zmniejszenia pojemności życiowej płuc	1-7
b)	z obecnością znieskształceń i zmniejszeniem pojemności życiowej płuc - w zależności od stopnia zmniejszenia pojemności życiowej płuc	8-20
13	Złamanie mostka z deformacją:	1-8
14	Uszkodzenie płuc i opłucnej (zrosty opłucnowe, uszkodzenie tkanki płucnej, ubytki tkanki płucnej, ciała obce itp.):	
a)	bez cech niewydolności oddechowej	1-7
b)	z niewydolnością oddechową - w zależności od stopnia niewydolności oddechowej	8-40

UWAGA: Stopień upośledzenia wydolności oddechowej musi być potwierdzony badaniem spirometrycznym**IV. USZKODZENIA BRZUCHA**

15	Uszkodzenia żołądka, jelit i sieci:	
a)	bez zaburzeń funkcji przewodu pokarmowego i dostatecznym stanie odżywiania	3-10
b)	z zaburzeniami trawienia i niedostatecznym stanem odżywiania - w zależności od stopnia zaburzeń i stanu odżywiania	10-40
16	Uszkodzenie zwieracza odbytu, powodujące stałe, całkowite nietrzymanie kału i gazów	60
17	Wypadnięcie odbytnicy - w zależności od stopnia wypadnięcia	10-30
18	Utrata śledziony	
a)	bez większych zmian w obrazie krwi	15
b)	ze zmianami w obrazie krwi	20-30
19	Uszkodzenia wątroby, dróg żółciowych, trzustki	
a)	z miernymi zaburzeniami ich czynności	5-10
b)	ze średnimi i ciężkimi zaburzeniami ich czynności w zależności od stopnia	15-60

V. USZKODZENIA NARZĄDÓW MOCZOWO-PŁCIOWYCH

20	Uszkodzenie jednej nerki lub obu nerek powodujące upośledzenie ich funkcji – w zależności od stopnia upośledzenia funkcji	1-30
21	Utrata jednej nerki przy drugiej zdrowej i prawidłowo działającej	25
22	Utrata jednej nerki przy upośledzeniu funkcjonowania drugiej nerki - w zależności od stopnia upośledzenia funkcji pozostałej nerki	30-70
23	Uszkodzenie pęcherza - w zależności od stopnia zmniejszenia jego pojemności, zaburzeń w oddawaniu moczu, przewlekłych stanów zapalnych	10-30
24	Utrata całkowita prącia:	40
25	Częściowa całkowita prącia:	10-30
26	Utrata jednego jądra lub jajnika:	
a)	do 45 roku życia	20
b)	po 45 roku życia	10
27	Utrata obu jąder lub obu jajników	
a)	do 45 roku życia	40
b)	po 45 roku życia	20
28	Utrata macicy	
a)	w wieku do 45 lat	40
b)	w wieku powyżej 45 lat	20

VI. USZKODZENIA KRĘGOSŁUPA

29	Uszkodzenie kręgosłupa w odcinku szyjnym:	
a)	ograniczenie ruchomości w zakresie rotacji 20-40° i/lub zginania 20-40°	1-10
b)	ograniczenie ruchomości w zakresie rotacji 0-20° i/lub zginania 0-20°	10-20
c)	całkowite zeszywnienie z neutralnym ustawieniem głowy	25
d)	całkowite zeszywnienie z niekorzystnym ustawieniem głowy	25-40
30	Uszkodzenia kręgosłupa w odcinku piersiowym (Th1-Th11):	
a)	z ograniczeniem ruchomości (test Schobera 2-3 cm, pochylenie 15-30°)	1-10
b)	z dużym ograniczeniem ruchomości (test Schobera 0-2 cm, pochylenie 0-15°)	10-20
31	Uszkodzenia kręgosłupa w odcinku piersiowym i lędźwiowym (Th12-L5) w zależności od ograniczenia i zniekształcenia kręgow	
a)	z ograniczeniem ruchomości (test Schobera 7-5 cm, rotacja 30-40°)	1-5
b)	z miernym ograniczeniem ruchomości (test Schobera 5-3 cm, rotacja 20-30°)	5-15
c)	z dużym ograniczeniem ruchomości (test Schobera 0-3 cm, rotacja 0-20°)	15-25
32	Uszkodzenia rdzenia kręgowego:	
a)	przy objawach poprzecznego przecięcia rdzenia z całkowitym porażeniem lub niedowładem dużego stopnia dwóch lub czterech kończyn	100
b)	niedowład kończyn dolnych bez uszkodzenia górnej części rdzenia (kończyn górnych), umożliwiający poruszanie się za pomocą dwóch lasek	60-80
c)	niedowład kończyn dolnych umożliwiający poruszanie się o jednej laski	30-40
d)	porażenie całkowite obu kończyn górnych z zanikami mięśniowymi, zaburzeniami czucia i zmianami troficznymi bez porażenia kończyn dolnych (po wylewie śródrdzeniowym)	100
e)	niedowład znacznego stopnia obu kończyn górnych znacznie upośledzający czynność kończyn (po wylewie śródrdzeniowym)	60-70
f)	niedowład nieznacznego stopnia obu kończyn górnych (po wylewie śródrdzeniowym)	20-30

g)	zaburzenia ze strony zwieraczy i narządów płciowych bez niedowładów (zespół stożka końcowego)	20-40
----	---	-------

VII. USZKODZENIA MIEDNICY

33	Złamanie miednicy z przerwaniem obręczy biodrowej, jedno- lub wielomiejscowe - w zależności od zniekształcenia i upośledzenia chodu:	
a)	w odcinku przednim (kość łonowa, kość kulszowa)	1-10
b)	w odcinku przednim i tylnym (typ Malgaigne'a)	10-35
34	Izolowane złamania miednicy (talerz biodrowy, kolce biodrowe, guz kulszowy) w zależności od zniekształcenia i zaburzeń funkcji	1-10

VIII. USZKODZENIA KOŃCZYNY GÓRNEJ

Uwaga: Przy uszkodzeniach kończyn górnych u mańkutów stopień uszczerbku na zdrowiu ustalany jest według zasad przewidzianych w Tabeli, przyjmując dla uszkodzeń ręki prawej procenty ustalone dla ręki lewej, a dla uszkodzeń ręki lewej procenty ustalone dla ręki prawej.

ŁOPATKA		Prawa	Lewa
35	Złamanie łopatki:		
a)	złamanie łopatki z nieznacznym przemieszczeniem i niewielkimi ograniczeniem funkcji stawu barkowego (zgięcie ponad 140°, unoszenie ponad 140°, rotacja wewnętrzna ponad 70°)	1-5	1-3
b)	złamanie łopatki z wyraźnym przemieszczeniem i średnim ograniczeniem funkcji stawu barkowego (zgięcie 100°- 140°, unoszenie 100°- 140°, rotacja wewnętrzna 50° - 70°)	5-15	3-12
c)	złamanie łopatki z dużym przemieszczeniem i znacznym ograniczeniem ruchomości stawu barkowego (zgięcie poniżej 100°, unoszenie poniżej 100°, rotacja wewnętrzna poniżej 50°)	15-30	12-25
OBOJCZYK		Prawy	Lewy
36	Wadliwe wygojenie złamania obojczyka - w zależności od stopnia zniekształcenia i ograniczenia ruchów:		
a)	z nieznaczną deformacją i niewielkim ograniczeniem funkcji stawu barkowego (zgięcie ponad 140°, unoszenie ponad 140°, rotacja wewnętrzna ponad 70°)	1-5	1-4
b)	ze średniego stopnia deformacją i średnim ograniczeniem funkcji stawu barkowego (zgięcie 100° - 140°, unoszenie 100°- 140°, rotacja wewnętrzna 50° -70°)	5-20	4-15
c)	z bardzo dużą deformacją i znacznym ograniczeniem ruchomości stawu barkowego (zgięcie poniżej 100°, unoszenie poniżej 100°, rotacja wewnętrzna poniżej 50°)	20-30	15-25
37	Zwichnięcie stawu obojczykowo-barkowego lub obojczykowo-mostkowego - w zależności od ograniczenia ruchów, upośledzenia zdolności dźwigania i stopnia zniekształcenia:		
a)	z nieznaczną deformacją (0/I°) i niewielkim ograniczeniem funkcji stawu barkowego (zgięcie ponad 140°, unoszenie ponad 140°, rotacja wewnętrzna ponad 70°)	1-5	1-4
b)	ze średniego stopnia deformacją (I/II°) i średnim ograniczeniem funkcji stawu barkowego (zgięcie 100° - 140°, unoszenie 100°- 140°, rotacja wewnętrzna 50° -70°)	5-15	4-10
c)	z bardzo dużą deformacją (III°) i znacznym ograniczeniem ruchomości stawu barkowego (zgięcie poniżej 100°, unoszenie poniżej 100°, rotacja wewnętrzna poniżej 50°)	5-25	10-20
BARK – STAW RAMIENNO-ŁOPATKOWY		Prawy	Lewy
38	Uszkodzenie stawu łopatkowo-ramiennego - w zależności od blizn, ograniczenia ruchów, zaników mięśni, przemieszczeń, zniekształceń złamanej głowy, nasady bliższej kości ramiennej i innych zmian wtórnych:		
a)	z niewielkim ograniczeniem funkcji stawu barkowego (zgięcie ponad 140°, unoszenie ponad 140°, rotacja wewnętrzna ponad 70°)	1-5	1-4
b)	ze średniego stopnia ograniczeniem funkcji stawu barkowego (zgięcie 100° - 140°, unoszenie 100°- 140°, rotacja wewnętrzna 50° -70°)	5-15	4-10
c)	ze znacznym ograniczeniem ruchomości stawu barkowego (zgięcie poniżej 100°, unoszenie poniżej 100°, rotacja wewnętrzna poniżej 50°)	15-30	10-25
39	Utrata kończyny w barku	75	65
40	Utrata kończyny wraz z łopatką	80	70
41	Złamanie trzonu kości ramiennej - w zależności od przemieszczeń, ograniczeń ruchu w stawie łopatkowo-ramiennym i łokciowym:		
a)	z niewielkim przemieszczeniem i z niewielkim ograniczeniem funkcji stawu barkowego (zgięcie ponad 140°, unoszenie ponad 140°, rotacja wewnętrzna ponad 70°) i/lub łokcia (zgięcie powyżej 120°, deficyt wyprostu do 5°, pełne ruchy rotacyjne)	1-8	1-5
b)	ze średniego stopnia przemieszczeniem i ograniczeniem funkcji stawu barkowego (zgięcie 100° - 140°, unoszenie 100° - 140°, rotacja wewnętrzna 50° - 70°) i/lub łokciowego (zgięcie 120° - 90°, deficyt wyprostu 5° - 30°, ograniczenie rotacji do 60°)	8-15	5-10
c)	ze znacznym przemieszczeniem i ograniczeniem funkcji stawu barkowego (zgięcie poniżej 100°, unoszenie poniżej 100°, rotacja wewnętrzna poniżej 50°) i/lub łokciowego (zgięcie poniżej 90°, deficyt wyprostu powyżej 30°, ruchomość rotacyjna ograniczona powyżej 60°)	15-25	10-20
42	Uszkodzenia mięśni, ścięgien i ich przyczepów - w zależności od zmian wtórnych i upośledzenia funkcji:		
a)	z niewielkim ograniczeniem funkcji stawu barkowego (zgięcie ponad 140°, unoszenie ponad 140°, rotacja wewnętrzna ponad 70°) i/lub łokcia (zgięcie powyżej 120°, deficyt wyprostu do 5°, pełne ruchy rotacyjne)	1-5	1-3
b)	ze średniego stopnia ograniczeniem funkcji stawu barkowego (zgięcie 100° - 140°, unoszenie 100°- 140°, rotacja wewnętrzna 50° -70°) łokciowego (zgięcie 120° - 90°, deficyt wyprostu 5° - 30°, ograniczenie rotacji do 60°)	5-10	3-8
c)	ze znacznym ograniczeniem ruchomości stawu barkowego (zgięcie poniżej 100°, unoszenie poniżej 100°, rotacja wewnętrzna poniżej 50°) i/lub łokciowego (zgięcie poniżej 90°, deficyt wyprostu powyżej 30°, ruchomość rotacyjna ograniczona powyżej 60°)	10-20	8-15
43	Utrata kończyny w obrębie ramienia		

a)	z zachowaniem tylko 1/3 bliższej kości ramiennej	70	65
b)	przy dłuższych kikutach	65	60
STAW ŁOKCIOWY		Prawy	Lewy
44	Złamanie obwodowej nasady kości ramiennej, wyrostka łokciowego, głowy kości promieniowej - w zależności od zniekształceń i ograniczenia ruchów:		
a)	z niewielkim przemieszczeniem i z niewielkim ograniczeniem funkcji stawu barkowego (zgięcie ponad 140°, unoszenie ponad 140°, rotacja wewnętrzna ponad 70°) i/lub łokcia (zgięcie powyżej 120°, deficyt wyprost do 5°, pełne ruchy rotacyjne) stawu łokciowego (zgięcie powyżej 120°, deficyt wyprost do 5°, pełne ruchy rotacyjne)	1-5	1-4
b)	ze średniego stopnia przemieszczeniem i ograniczeniem funkcji stawu łokciowego (zgięcie 120° - 90°, deficyt wyprost 5° - 30°, ograniczenie rotacji do 60°)	5-15	4-10
c)	ze znacznym przemieszczeniem i ograniczeniem ruchomości stawu łokciowego (zgięcie poniżej 90°, deficyt wyprost powyżej 30°, ruchomość rotacyjna ograniczona powyżej 60°)	15-25	10-20
PRZEDRAMIĘ		Prawe	Lewe
45	Złamania w obrębie nasad jednej lub obu kości przedramienia, powodujące ograniczenia ruchomości nadgarstka i zniekształcenia - w zależności od stopnia zaburzeń czynnościowych:		
a)	z niewielkim przemieszczeniem i z niewielkim ograniczeniem funkcji nadgarstka (zgięcie grzbietowe i dłoniowe do 60°)	1-5	1-4
b)	ze średniego stopnia przemieszczeniem i ograniczeniem funkcji nadgarstka (zgięcie grzbietowe i dłoniowe 40° - 60°)	5-15	5-10
c)	ze znacznym przemieszczeniem i ograniczeniem ruchomości nadgarstka (zgięcie grzbietowe i dłoniowe poniżej 40°)	15-20	10-15
46	Złamania trzonów jednej lub obu kości przedramienia - w zależności od przemieszczeń, zniekształceń i zaburzeń czynnościowych:		
a)	z niewielkim przemieszczeniem i z niewielkim ograniczeniem funkcji stawu łokciowego (zgięcie powyżej 120°, deficyt wyprost do 5°, pełne ruchy rotacyjne) i/lub nadgarstka (zgięcie grzbietowe i dłoniowe do 60°)	1-5	1-4
b)	ze średniego przemieszczeniem i ograniczeniem funkcji stawu łokciowego (zgięcie 120° - 90°, deficyt wyprost 5° - 30°, ograniczenie rotacji do 60°) i/lub nadgarstka (zgięcie grzbietowe i dłoniowe 40° - 60°)	5-15	5-10
c)	ze znacznym przemieszczeniem i ograniczeniem ruchomości stawu łokciowego (zgięcie poniżej 90°, deficyt wyprost powyżej 30°, ruchomość rotacyjna ograniczona powyżej 60°) i/lub nadgarstka (zgięcie grzbietowe i dłoniowe poniżej 40°)	15-25	10-20
47	Uszkodzenia części miękkich przedramienia, skóry mięśni, ścięgien, naczyń w zależności od rozmiarów, uszkodzenia i upośledzenia funkcji, zmian wtórnych (troficzne, krążeniowe, blizny i inne)		
a)	niewielkie zmiany	1-5	1-4
b)	znaczne zmiany	5-15	4-10
48	Utrata kończyny w obrębie przedramienia - w zależności od charakteru kikutu i jego przydatności do protezowania	55-65	55-60
49	Utrata przedramienia w sąsiedztwie stawu nadgarstkowego	50	40
NADGARSTEK		Prawy (dominujący)	Lewy
50	Uszkodzenie nadgarstka: skręcenie, zwicnięcie, złamanie - w zależności od blizn, zniekształceń, rozległości uszkodzenia, upośledzenia funkcji, zmian troficznych i innych zmian wtórnych:		
a)	z niewielkim przemieszczeniem i z niewielkim ograniczeniem funkcji nadgarstka (zgięcie grzbietowe i dłoniowe do 60°)	1-5	1-4
b)	ze średniego stopnia przemieszczeniem i ograniczeniem funkcji nadgarstka (zgięcie grzbietowe i dłoniowe 40° - 60°)	5-15	5-10
c)	ze znacznym przemieszczeniem i ograniczeniem ruchomości nadgarstka (zgięcie grzbietowe i dłoniowe poniżej 40°)	15-20	10-15
51	Utrata ręki na poziomie nadgarstka	45	40
ŚRÓDRĘCZE		Prawe (dominujące)	Lewe
52	Uszkodzenie śródręcza, części miękkich (skóry, mięśni, naczyń, nerwów), kości w zależności od blizn, zniekształceń, upośledzenia funkcji ręki i innych zmian wtórnych:		
a)	niewielkie zniekształcenia, ograniczenie ruchomości do 25% normy	1-4	1-3
b)	średnie zniekształcenia i ograniczenie ruchomości 25-50% normy	5-8	4-6
c)	rozległe zniekształcenia i ograniczenie ruchomości ponad 50% normy	9-12	7-10
KCIUK			
53	Utrata w zakresie kciuka - w zależności od rozmiaru ubytku, blizn, zniekształceń jakości kciuka, ograniczenia ruchów palca, upośledzenie funkcji ręki innych zmian wtórnych		
a)	częściowa utrata opuszki	1-3	1-2
b)	utrata opuszki	4	3
c)	utrata paliczka paznokciowego	5-7	3-5
d)	utrata paliczka paznokciowego i paliczka podstawowego (od 2/3 długości paliczka)	10	7
e)	utrata paliczka paznokciowego i paliczka podstawowego poniżej 2/3 długości lub utrata obu paliczków bez kości śródręcza	15	10

f)	utrata obu paliczków z kością śródreżca	25	20
54	Inne uszkodzenia kciuka: złamania, zwichnięcia, uszkodzenia mięśni, ścięgien, naczyń, nerwów - w zależności od blizn, zniekształceń, zaburzeń czucia, ograniczenia ruchów palca, upośledzenia funkcji ręki i innych zmian wtórnych:		
a)	niewielkie ograniczenie funkcji (sumaryczne zgięcie ponad 100°, opozycja do -1 cm)	1-8	1-5
b)	średnie ograniczenie funkcji (sumaryczne zgięcie 70° - 100°) opozycja -2 - -4 cm)	8-15	5-10
c)	duże ograniczenie funkcji (sumaryczne zgięcie powyżej 70°, opozycja poniżej 4 cm)	15-25	10-20
PALEC WSKAZUJĄCY		Prawy	Lewy
55	Utrata w obrębie wskaziciela - w zależności od blizn, zniekształceń, jakości kikuta, ograniczenia ruchów wskaziciela, upośledzenia funkcji ręki:		
a)	częściowa utrata opuszki	1-3	1-2
b)	utrata opuszki	4	3
c)	utrata paliczka paznokciowego	5	4
d)	utrata paliczka paznokciowego i części paliczka środkowego	8	6
e)	utrata paliczka paznokciowego i środkowego	10	8
f)	utrata trzech paliczków	15	12
g)	utrata wskaziciela z kością śródreżca	20	16
56	Wszelkie inne uszkodzenia w obrębie wskaziciela: blizny, uszkodzenia ścięgien, zniekształcenia, przykurcze stawów, zeszywnienia, zmiany troficzne, czuciowe itp. - w zależności od stopnia:		
a)	niewielkie ograniczenia ruchomości (sumaryczne zgięcie do 230° i/lub sumaryczny deficyt wyprostu do 20°)	1-3	1-2
b)	średnie ograniczenia ruchomości (sumaryczne zgięcie 230° - 160° i/lub sumaryczny deficyt wyprostu 20° - 40°)	3-8	2-5
c)	duże ograniczenia ruchomości (sumaryczne zgięcie poniżej 160° i/lub sumaryczny deficyt wyprostu ponad 40°)	8-12	5-10
d)	zmiany znacznego stopnia graniczące z utratą wskaziciela (bezużyteczności palca)	15	12
PALEC TRZECI, CZWARTY I PIĄTY			
57	Palec trzeci, czwarty, piąty - w zależności od stopnia uszkodzenia:		
a)	częściowa utrata opuszki	1-2	1
b)	utrata opuszki lub paliczka paznokciowego	2,5	2
c)	utrata dwóch paliczków	5	4,5
d)	utrata trzech paliczków	7-8	5-6
58	Utrata palców III, IV, V z kością śródreżca	8-12	6-8
59	Wszelkie inne uszkodzenia w obrębie palców III, IV, V i odpowiednich kości śródreżca (blizny, uszkodzenia ścięgien, zniekształcenia, przykurcze stawów, zeszywnienia, zmiany troficzne, czuciowe itp.) – powodujące:		
a)	niewielkie ograniczenia ruchomości (sumaryczne zgięcie do 230 i/lub sumaryczny deficyt wyprostu do 20)	1-2	1-1,5
b)	średnie ograniczenia ruchomości (sumaryczne zgięcie 230 - 160 i/lub sumaryczny deficyt wyprostu 20-40)	2-3	1,5 - 2
c)	duże ograniczenia ruchomości (sumaryczne zgięcie poniżej 160 i/lub sumaryczny deficyt wyprostu ponad 40)	4-6	3-5
Uwaga: przy uszkodzeniach obejmujących większą liczbę palców globalna ocena musi być niższa niż całkowita utrata tych palców i odpowiadać stopniowi użyteczności ręki. Uszkodzenia obejmujące wszystkie palce z pełną utratą użyteczności ręki nie mogą przekroczyć dla ręki prawej 45%, a dla lewej 40%			
IX. USZKODZENIA KOŃCZYNY DOLNEJ			
STAW BIODROWY			
60	Utrata kończyny dolnej przez wyłuszczenie jej w stawie biodrowym	85	
61	Uszkodzenia tkanek miękkich aparatu więzadłowo-stawowego, mięśni, naczyń, nerwów, skóry - w zależności od stopnia ograniczenia ruchów		
a)	niewielkie ograniczenie ruchomości (zgięcie do 90°, odwiedzenie do 30°, rotacja wewnętrzna i zewnętrzna do 30°)	1 - 6	
b)	średnie ograniczenie ruchomości (zgięcie 70° - 90°, odwiedzenie 20° - 30°, rotacja wewnętrzna i zewnętrzna 20° - 30°)	6-12	
c)	duże ograniczenie ruchomości (zgięcie poniżej 70°, odwiedzenie poniżej 20°, rotacja wewnętrzna i zewnętrzna poniżej 20°)	12-20	
62	Inne następstwa uszkodzeń stawu biodrowego (zwichnięć, złamań bliższej nasady kości udowej, złamań szyjki, złamań przezkrętarzowych i podkrętarzowych, złamań krętarzy itp.) - w zależności od zakresu ruchów przemieszczeń, skrócenia, zniekształceń i różnego rodzaju zmian wtórnych oraz dolegliwości subiektywnych)		
a)	niewielkie ograniczenia ruchomości (zgięcie do 90°, odwiedzenie do 30°, rotacja wewnętrzna i zewnętrzna do 30°)	1-10	
b)	średnie ograniczenia ruchomości (zgięcie 70° - 90°, odwiedzenie 20° - 30°, rotacja wewnętrzna i zewnętrzna 20° - 30°)	10-20	
c)	duże ograniczenia ruchomości (zgięcie poniżej 70°, odwiedzenie poniżej 20°, rotacja wewnętrzna i zewnętrzna poniżej 20°)	20-35	

UDO		
63	Złamanie kości udowej - w zależności od zniekształceń, skrócenia, zaników mięśniowych i ograniczenia ruchów w stawach:	
a)	niewielkie ograniczenie ruchomości biodra (zgięcie do 90°, odwiedzenie do 30°, rotacja wewnętrzna i zewnętrzna do 30°) i/lub kolana (zgięcie do 110°, deficyt wyprostu do 5°) i/lub skrócenie do 3 cm	1-10
b)	średnie ograniczenie ruchomości biodra (zgięcie 70° - 90°, odwiedzenie 20° - 30°, rotacja wewnętrzna i zewnętrzna 20° - 30°) i/lub kolana (zgięcie 110° - 80°, deficyt wyprostu 5° - 10°) i/lub skrócenie 3 - 6 cm	10-25
c)	duże ograniczenie ruchomości biodra (zgięcie poniżej 70°, odwiedzenie poniżej 20°, rotacja wewnętrzna i zewnętrzna poniżej 20°) i/lub kolana (zgięcie poniżej 80°, deficyt wyprostu powyżej 10°) i/lub skrócenie ponad 6 cm	25-45
64	Staw rzekomy lub ubytki kości udowej uniemożliwiające obciążenie kończyny - w zależności od stopnia upośledzenia funkcji, skrócenia, zaburzeń wtórnych	45-60
65	Uszkodzenia skóry, mięśni, ścięgien (oparzenia, przecięcia, pęknięcia podskórne) - w zależności od zaburzeń funkcji itp. Według punktu 61	
66	Utrata kończyny - zależnie od długości kikuta i przydatności jego cech do protezowania	50-70
KOLANO		
67	Złamania nasad tworzących staw kolanowy (torebki więzadeł, łokotek) - w zależności od zniekształceń szpotawości, koślawości, przykurczów, ograniczenia ruchów, stabilności stawu, zaburzeń statyczno - dynamicznych kończyny i innych zmian:	
a)	niewielkie ograniczenie funkcji kolana (zgięcie do 110°, deficyt wyprostu do 5°)	1-5
b)	średnie ograniczenie funkcji kolana (zgięcie 110° - 80°, deficyt wyprostu 5° - 10°)	5-10
c)	duże ograniczenie funkcji kolana (zgięcie poniżej 80°, deficyt wyprostu powyżej 10°)	10-20
d)	usztynwienie kolana rozumiane jako brak jakiegokolwiek ruchu	25
68	Uszkodzenie aparatu więzadłowo-stawowego - w zależności od ograniczenia ruchów, stabilności stawu, zaburzeń statyczno-dynamicznych kończyny i ich zmian:	
a)	niestabilność jednopłaszczyznowa I° z niewielkimi zanikami mięśni	1-3
b)	niestabilność jednopłaszczyznowa II°, dwupłaszczyznowa I° ze zmianami wtórnymi	4-10
c)	niestabilność jednopłaszczyznowa III°, dwupłaszczyznowa II° ze znacznymi zmianami wtórnymi	10-15
d)	niestabilność dwupłaszczyznowa III° z dużymi zmianami wtórnymi	15-20
e)	ciężka niestabilność wielopłaszczyznowa III° w zależności od zmian wtórnych	20-25
69	Utrata kończyny na poziomie stawu kolanowego	50
PODUDZIE		
70	Złamanie kości podudzia w zależności od zniekształcenia, przemieszczenia, powikłań wtórnych, zmian troficznych i czynności kończyny itp:	
a)	niewielkie ograniczenie funkcji kolana (zgięcie do 110°, deficyt wyprostu do 5°) i/lub stawu skokowego (zgięcie grzbietowe do 15°, podeszwowe do 30°), skrócenie do 3 cm	1-10
b)	średnie ograniczenie funkcji kolana (zgięcie 110° - 80° deficyt wyprostu do 5°-10°) i/lub stawu skokowego (zgięcie grzbietowe 5° - 15°, podeszwowe 15° - 30°), skrócenie 3 - 6 cm	10-20
c)	duże ograniczenie funkcji kolana (zgięcie poniżej 80°, deficyt wyprostu powyżej 10°) i/lub stawu skokowego (zgięcie grzbietowe poniżej 5°, podeszwowe poniżej 15°), skrócenie ponad 6 cm	20-30
71	Izolowane złamanie strzałki - w zależności od przemieszczeń, zniekształceń, upośledzenia funkcji kończyny	1-3
72	Uszkodzenia tkanek miękkich podudzia, uszkodzenia ścięgna Achillesa i innych ścięgien - w zależności od rozległości uszkodzenia, zaburzeń czynnościowych i zniekształceń stopy i ograniczeń czynnościowych, zmian naczyniowych, troficznych i innych:	
a)	niewielkie ograniczenie funkcji stawu-skokowego (zgięcie grzbietowe do 15°, podeszwowe do 30°)	1-5
b)	średnie ograniczenie funkcji stawu-skokowego (zgięcie grzbietowe 5° - 15°, podeszwowe 15° - 30°)	5-10
c)	duże ograniczenie funkcji stawu-skokowego (zgięcie grzbietowe poniżej 5°, podeszwowe poniżej 15°)	10-20
73	Utrata kończyny w obrębie podudzia - w zależności od charakteru kikuta, długości, przydatności do oprotezowania i zmian wtórnych w obrębie kończyny:	
a)	przy długości kikuta do 8 cm mierząc od szpary stawowej (u dzieci do lat 10 przy długości kikuta do 6 cm)	50
b)	przy dłuższych kikutach	35-40
STAW GOLENIOWO-SKOKOWY I SKOKOWO-PIĘTOWY, STOPA		
74	Uszkodzenie stawu goleniowo-skokowego i skokowo-piętowego, wykręcenia, nadwichnięcia, zwichnięcia, złamania, stłuczenia i inne zranienia - w zależności od blizn, zniekształceń, ograniczeń ruchomości zaburzeń statyczno-dynamicznych stopy:	
a)	niewielkie ograniczenie funkcji stawu-skokowego (zgięcie grzbietowe do 15°, podeszwowe do 30°)	1-4
b)	średnie ograniczenie funkcji stawu-skokowego (zgięcie grzbietowe 5° - 15°, podeszwowe 15° - 30°)	5-10
c)	duże ograniczenie funkcji stawu-skokowego (zgięcie grzbietowe poniżej 5°, podeszwowe poniżej 15°)	10-20
75	Złamania kości skokowej lub piętowej - w zależności od utrzymujących się ograniczeń ruchomości:	
a)	niewielkie ograniczenie funkcji stawów stopy (zgięcie grzbietowe do 15°, podeszwowe do 30°)	1-4
b)	średnie ograniczenie funkcji stawów stopy (zgięcie grzbietowe 5° - 15°, podeszwowe 15° - 30°)	5-10
c)	duże ograniczenie funkcji stawów stopy (zgięcie grzbietowe poniżej 5°, podeszwowe poniżej 15°)	10-20

76	Utrata kości skokowej lub piętowej - w zależności od blizn, zniekształceń, zaburzeń statyczno-dynamicznych stopy i innych powikłań	15-30
77	Uszkodzenia kości stępu z przemieszczeniami, zniekształceniami i innym zmianami wtórnymi:	
a)	niewielkie ograniczenie funkcji stawów stopy (zgięcie grzbietowe do 15°, podeszwowe do 30°)	1-4
b)	średnie ograniczenie funkcji stawów stopy (zgięcie grzbietowe 5° - 15°, podeszwowe 15° - 30°)	5-10
c)	duże ograniczenie funkcji stawów stopy (zgięcie grzbietowe poniżej 5, podeszwowe poniżej 15°)	10-20
78	Złamania kości śródstopia - w zależności od przemieszczeń, zniekształcenia stopy, zaburzeń statyczno-dynamicznych i innych zmian:	
I LUB V KOŚCI ŚRÓDSTOPIA:		
a)	niewielkie ograniczenie funkcji stawów stopy (zgięcie grzbietowe do 15°, podeszwowe do 30°)	1-4
b)	średnie i duże ograniczenie funkcji stawów stopy (zgięcie grzbietowe poniżej 15°, podeszwowe poniżej 30°)	5-10
II, III LUB IV KOŚCI ŚRÓDSTOPIA:		
a)	niewielkie ograniczenie funkcji stawów stopy (zgięcie grzbietowe do 15°, podeszwowe do 30°)	1-3
b)	średnie i duże ograniczenie funkcji stawów stopy (zgięcie grzbietowe poniżej 15°, podeszwowe poniżej 30°)	4-8
79	Inne uszkodzenia stopy - w zależności od dolegliwości, blizn, zniekształceń, zmian troficznych, zaburzeń troficzno-dynamicznych stop i innych zmian wtórnych:	
a)	niewielkie ograniczenie funkcji stawów stopy (zgięcie grzbietowe do 15°, podeszwowe do 30°)	1-4
b)	średnie i duże ograniczenie funkcji stawów stopy (zgięcie grzbietowe poniżej 15°, podeszwowe poniżej 30°)	5-8
80	Utrata stopy całości	40
81	Utrata stopy na poziomie stawu Choparta	35
82	Utrata stopy w stawie Lisfranca	25
83	Utrata stopy w obrębie kości śródstopia - w zależności od rozległości utraty przodostopnia i cech kikuta	15-25
PALCE STOPY		
84	Uszkodzenia palucha - w zależności od blizn, zniekształceń, wielkości ubytków, charakteru kikuta, zaburzeń statyki i chodu oraz innych zmian wtórnych:	
a)	ubytki opuszki lub częściowa utrata paliczka paznokciowego palucha	1-4
b)	utrata paliczka paznokciowego palucha	5
c)	utrata całego palucha	7
85	Inne uszkodzenia palucha - w zależności od uszkodzenia (części miękkich)	
a)	niewielkie ograniczenie ruchomości (sumaryczne zgięcie do 30°, sumaryczny wyprost do 30°)	1-4
b)	średnie i duże ograniczenia ruchomości (sumaryczne zgięcie poniżej 30°, sumaryczny wyprost powyżej 30°)	4-7
86	Utrata palucha wraz z kością śródstopia w zależności od rozmiaru utraty kości śródstopia	10-15
87	Uszkodzenia, ubytki w zakresie palców II, III, IV, V	
a)	częściowa utrata, niewielkie ograniczenie ruchomości (sumaryczne zgięcie do 30°, sumaryczny wyprost do 30°)	1-2
b)	częściowa utrata, średnie i duże ograniczenie ruchomości (sumaryczne zgięcie poniżej 30°, sumaryczny wyprost poniżej 30°)	3-4
88	Utrata palca II lub V z kością śródstopia	5-10
89	Utrata palców III lub IV z kością śródstopia - w zależności od stopnia opośledzenia, ustawienia stopy i innych zmian wtórnych	5-8

ROZDZIAŁ VI Informacja o przetwarzaniu danych osobowych

Kto jest administratorem moich danych i jak mogę się z nim skontaktować?

Administratorem Twoich danych oraz wskazanych przez Ciebie osób objętych ochroną ubezpieczeniową w związku z zawartą umową ubezpieczenia jest Nationale-Nederlanden Towarzystwo Ubezpieczeń S.A. z siedzibą w Warszawie, przy ul. Topiel 12. Jeżeli udzieliłeś nam zgody na przetwarzanie danych w celu otrzymywania treści marketingowych, współadministratorami Twojego adresu e-mail oraz numeru telefonu są podmioty z Grupy Nationale-Nederlanden tj. Nationale-Nederlanden Towarzystwo Ubezpieczeń na Życie S.A., Nationale-Nederlanden Dobrowolny Fundusz Emerytalny, reprezentowany przez Nationale-Nederlanden Powszechne Towarzystwo Emerytalne S.A., Nationale-Nederlanden Usługi Finansowe Sp. z o.o. z siedzibami w Warszawie przy ul. Topiel 12 oraz Notus Finance S.A. z siedzibą w Warszawie przy ul. Marszałkowskiej 76. Wyzaczyliśmy inspektora ochrony danych – możesz się z nim skontaktować mailowo pod adresem: iod@nn.pl.

W jakim celu i w jaki sposób przetwarzane są moje dane?

Przetwarzamy Twoje dane oraz wskazanej przez Ciebie osoby objętej ochroną ubezpieczeniową, w zakresie umożliwiającym nam Twoją identyfikację i realizację poniższych celów:

- zawarcia i wykonania umowy ubezpieczenia, w tym przeprowadzenia procesu likwidacji szkody, co wiąże się z przetwarzaniem danych zawartych w dostarczonej nam przez Ciebie dokumentacji szkodowej, w tym dokumentacji medycznej oraz realizacji procesu reklamacyjnego
- przepisy prawa nakazują nam dokonać oceny ryzyka ubezpieczeniowego przed zawarciem umowy – przetwarzamy więc Twoje dane w tym celu (w tym dane o stanie zdrowia) i robimy to w sposób zautomatyzowany, w ramach profilowania,
- przeciwdziałamy praniu pieniędzy i finansowaniu terroryzmu – przepisy nakazują nam sprawdzić, czy nie zachodzą okoliczności, które uniemożliwiłyby nam zawarcie umowy z Tobą,
- zapobiegamy przestępstwom ubezpieczeniowym na naszą szkodę – przeciwdziałamy i ścigamy takie przestępstwa, co jest naszym prawnie uzasadnionym interesem,
- posiadamy także prawnie uzasadniony interes w zmniejszaniu ryzyka ubezpieczeniowego wynikającego z zawieranych przez nas umów ubezpieczenia, poprzez reasekurację,
- w naszym prawnie uzasadnionym interesie leży również dochodzenie roszczeń z zawieranych przez nas umów oraz obrona przed kierowanymi przeciwko nam roszczeniami,
- jako administrator danych możemy także przetwarzać Twoje dane w celach marketingowych - prowadzimy

działania analityczne z wykorzystaniem Twoich danych oraz dokonujemy profilowania; pozwala nam to lepiej poznać Twoje oczekiwania, oceniać efektywność naszych działań oraz ich jakość.

Możesz także wyrazić nam zgodę na otrzymywanie od nas treści marketingowych dotyczących działalności Grupy Nationale-Nederlanden w Polsce. W zależności od Twojego wyboru przy udzielaniu nam zgody, będziemy przysyłać Ci maile, smsy, mmsy lub kierować do Ciebie przychodzące połączenia głosowe. Wyrażenie zgody jest dobrowolne i nie ma wpływu na realizację zawartej z nami umowy ubezpieczenia – możesz ją wycofać w każdym czasie.

W celu przygotowania dla Ciebie odpowiedniej oferty oraz dokonania oceny ryzyka ubezpieczeniowego, część decyzji podejmowanych w Twojej sprawie odbywa się w sposób zautomatyzowany – bez interwencji człowieka. Wykorzystujemy w tym celu wszystkie dane, jakie podajesz nam we wniosku o zawarcie umowy ubezpieczenia. Na podstawie udzielonych nam informacji oceniamy ryzyko ubezpieczeniowe oraz przygotowujemy dla Ciebie ofertę. Stosowane przez nas metody oceny ryzyka podlegają regularnym testom, aby zapewnić ich uczciwość, skuteczność oraz bezstronność. W przypadku otrzymania od nas decyzji podjętej w powyższy sposób przysługuje Ci prawo otrzymania stosownych wyjaśnień co do jej podstaw, wyrażenia swojego stanowiska, zakwestionowania tej decyzji i uzyskania interwencji ludzkiej.

Przez jak długo przetwarzane są moje dane?

Przetwarzamy Twoje dane przez okres trwania umowy a po jej zakończeniu przez 10 lat.

W przypadku udzielenia nam zgody – przestaniemy przetwarzać Twoje dane w celu objętym zgodą z chwilą jej cofnięcia. Wycofanie zgody nie ma jednak wpływu na legalność naszych działań, które zrealizowaliśmy na podstawie Twojej zgody przed jej wycofaniem.

Czy moje dane są przekazywane innym podmiotom?

Możemy przekazywać Twoje dane innym podmiotom (tzw. odbiorcom), aby w sposób prawidłowy realizować umowę i zapewnić odpowiednią organizację naszego przedsiębiorstwa. Odbiorcami tymi są w szczególności dostawcy rozwiązań informatycznych, podmioty wspierające nas w procesie likwidacji szkód oraz windykacji należności, agenci ubezpieczeniowi, zakłady reasekuracji, call center, agencje i firmy marketingowe. Z każdym z tych podmiotów posiadamy stosowną umowę, w której nakładamy na nie szczegółowe obowiązki związane z przetwarzaniem Twoich danych – tak, aby były one bezpieczne.

Część z tych podmiotów może mieć siedzibę w kraju położonym poza Europejskim Obszarem Gospodarczym. Przekazujemy wtedy dane na podstawie decyzji Komisji Europejskiej stwierdzającej odpowiedni poziom ochrony w tych krajach, a w przypadku jej braku – zawieramy

tzw. standardowe klauzule umowne, również zaakceptowane przez Komisję Europejską.

Jakie mam prawa?

Każdej osobie, której dane dotyczą zapewniamy prawo dostępu do jej danych, żądania ich sprostowania, usunięcia oraz ograniczenia przetwarzania. W przypadkach, w których wskazaliśmy nasz prawnie uzasadniony interes jako podstawy dla przetwarzania Twoich danych, możesz wnieść tzw. sprzeciw wobec ich przetwarzania, w tym wobec przetwarzania w celach marketingowych. Zapewniamy Ci także realizację prawa do otrzymania od nas Twoich danych osobowych, w postaci pliku o powszechnie odczytywanym formacie, który możemy przesłać do innego, wskazanego przez Ciebie administratora danych, albo które możesz przesłać mu samodzielnie. Masz także prawo do wniesienia skargi do organu nadzorczego zajmującego się ochroną danych osobowych, którym w Polsce jest Urząd Ochrony Danych Osobowych.

Aneks nr 1/2020 do Ogólnych Warunków Ubezpieczenia Turystycznego w Nationale-Nederlanden OWU/TRV07ABNN/1/2019

1. W Rozdziale III „W jakich sytuacjach Nationale-Nederlanden nie udziela ochrony ubezpieczeniowej?” w pkt. II „Dodatkowe wyłączenia dotyczące ubezpieczenia Kosztów leczenia i Pomocy assistance” w ppkt. 6 „Ponadto dla Kosztów leczenia i Pomocy assistance Nationale-Nederlanden nie pokrywa kosztów.” zmienia się treść ust. 17 nadając mu następujące brzmienie:
„17) powstałych wskutek skażeń, o ile wystąpiły i zostały ogłoszone przed dniem rozpoczęcia przez Ubezpieczonego Podróży zagranicznej lub Podróży krajowej;”
2. W Rozdziale III „W jakich sytuacjach Nationale-Nederlanden nie udziela ochrony ubezpieczeniowej?” w pkt. II „Dodatkowe wyłączenia dotyczące ubezpieczenia Kosztów leczenia i Pomocy assistance” w ppkt. 6 „Ponadto dla Kosztów leczenia i Pomocy assistance Nationale-Nederlanden nie pokrywa kosztów.” dodaje się ust. 25 o treści:
„25) wynikających z działań wbrew miejscowemu prawu, zakazom i nakazom władz lokalnych.”
3. Aneks nr 1/2020 do Ogólnych Warunków Ubezpieczenia Turystycznego w Nationale-Nederlanden OWU/TRV07ABNN/1/2019, został zatwierdzony przez Zarząd Nationale-Nederlanden Towarzystwa Ubezpieczeń S.A. uchwałą nr 47/2020 z dnia 4 sierpnia 2020 r. i ma zastosowanie do umów zawieranych od dnia 4 sierpnia 2020 r.

Aneks nr 2/2021 do Ogólnych Warunków Ubezpieczenia Turystycznego w Nationale-Nederlanden OWU/TRV07ABNN/1/2019

1. W Rozdziale II „Przedmiot i zakres ubezpieczenia” w pkt. 2.3 „Koszty leczenia i Pomoc assistance w Podróży zagranicznej” w akapicie I „Jaką ochronę świadczy Nationale-Nederlanden w przypadku Kosztów leczenia i Pomocy assistance w Podróży zagranicznej po przekroczeniu granicy (poza terytorium Polski i Innego kraju Ubezpieczonego)?” w ppkt. 5 „W ramach Kosztów leczenia poniesionych w związku ze zdarzeniem objętym zakresem ubezpieczenia, Nationale-Nederlanden pokrywa koszty poniesione na:” dodaje się ust. 12 oraz ust. 13 o treści:
 - „12) Izolacji, jeśli pobyt jest zalecony przez służby medyczne danego kraju, w przypadku Nagłego zachorowania potwierdzonego pozytywnym testem diagnostycznym na jednostkę chorobową zaliczaną w czasie Podróży zagranicznej do chorób pandemicznych przez Światową Organizację Zdrowia (WHO), o ile uprzednio zarezerwowany pobyt nie może być wykorzystany, bądź czas rezerwacji się zakończy w trakcie trwania izolacji. Nationale-Nederlanden pokrywa koszt izolacji, w tym zakwaterowania oraz wyżywienia przez maksymalnie 10 dni do równowartości limitu 3 000 zł;”
 - „13) Transport powrotny po izolacji polegający na refundacji kosztów biletu i/lub pokryciu kosztów przebukowania biletu jeżeli z powodu pobytu na izolacji Ubezpieczony nie może skorzystać z pierwotnie zaplanowanego środka transportu (do równowartości limitu 500 zł);”
2. W Rozdziale II „Przedmiot i zakres ubezpieczenia” w pkt. 2.3 „Koszty leczenia i Pomoc assistance w Podróży zagranicznej” w akapicie II „Jaką ochronę świadczy Nationale-Nederlanden w przypadku Kosztów leczenia i Pomocy assistance w Podróży zagranicznej do czasu przekroczenia granicy (na terytorium Polski lub Innego kraju Ubezpieczonego)?” w ppkt. 12 „W ramach ubezpieczenia Pomocy assistance do czasu przekroczenia granicy w razie wystąpienia zdarzenia objętego ochroną na terytorium Polski lub Innego kraju Ubezpieczonego, Nationale-Nederlanden organizuje i pokrywa koszty następujących usług i świadczeń, do wysokości sumy ubezpieczenia i limitów określonych w opisach świadczeń, w zakresie:”
 - „18) Izolacji, jeśli pobyt jest zalecony przez służby medyczne danego kraju, w przypadku Nagłego zachorowania potwierdzonego pozytywnym testem diagnostycznym na jednostkę chorobową zaliczaną w czasie Podróży zagranicznej do chorób pandemicznych przez Światową Organizację Zdrowia (WHO), o ile uprzednio zarezerwowany pobyt nie może być wykorzystany, bądź czas rezerwacji się zakończy w trakcie trwania izolacji. Nationale-Nederlanden pokrywa koszt izolacji, w tym zakwaterowania oraz wyżywienia przez maksymalnie 10 dni do równowartości limitu 3 000 zł;”
 - „19) Transportu powrotnego po izolacji polegający na refundacji kosztów biletu i/lub pokryciu kosztów przebukowania biletu jeżeli z powodu pobytu na izolacji Ubezpieczony nie może skorzystać z pierwotnie zaplanowanego środka transportu (do równowartości limitu 500 zł);”
3. W Rozdziale II „Przedmiot i zakres ubezpieczenia” w pkt. 2.4 „Koszty leczenia i Pomoc assistance w Podróży krajowej” w akapicie I „Jaką ochronę świadczy Nationale-Nederlanden w przypadku Kosztów leczenia i Pomocy assistance w Podróży krajowej?” w ppkt. 5 „W ramach ubezpieczenia Pomocy assistance w Podróży krajowej Nationale-Nederlanden organizuje i pokrywa koszty następujących usług i świadczeń, do wysokości sumy ubezpieczenia i limitów określonych w opisach świadczeń, w zakresie:”
 - „18) Izolacji, jeśli Ubezpieczony został skierowany do odbycia izolacji przez Główny Inspektorat Sanitarny w następstwie Nagłego zachorowania potwierdzonego pozytywnym testem diagnostycznym na jednostkę chorobową zaliczaną w czasie Podróży krajowej do chorób pandemicznych przez Światową Organizację Zdrowia (WHO), o ile uprzednio zarezerwowany pobyt nie może być wykorzystany bądź czas rezerwacji pobytu kończy się w trakcie trwania izolacji. Nationale-Nederlanden pokrywa koszty izolacji, w tym zakwaterowania w miejscu

aktualnego pobytu Ubezpieczonego oraz wyżywienia przez maksymalnie 10 dni do równowartości limitu 3 000 zł;”

- „19) Transportu powrotnego po izolacji polegający na refundacji kosztów biletu i/lub pokryciu kosztów przebukowania biletu jeżeli z powodu pobytu na izolacji Ubezpieczony nie może skorzystać z pierwotnie zaplanowanego środka transportu (do równowartości limitu 500 zł).
4. Aneks nr 2/2021 do Ogólnych Warunków Ubezpieczenia Turystycznego w Nationale-Nederlanden OWU/TRV07ABNN/1/2019, został zatwierdzony przez Zarząd Nationale-Nederlanden Towarzystwa Ubezpieczeń S.A. uchwałą nr 51/2021 z dnia 9 grudnia 2021 r. i ma zastosowanie do umów zawieranych od dnia 9 grudnia 2021 r.

Skontaktuj się z nami:

**Nationale-Nederlanden
Towarzystwo Ubezpieczeń S.A.**

 **www.nn.pl**

 **info@nn.pl**

 **801 20 30 40**

 **22 522 71 24**